

## Vedlegg 2:

# Oppvekst- og levekårsforhold

● **UTGAVE: 2023** ●

Oppvekst og levekårsforhold omfatter økonomiske vilkår, bo- og arbeidsforhold og utdanningsforhold. Økonomiske forhold kan omfatte andel med høy- og lavinntekt og inntektsforskjeller. Med arbeid menes blant annet tilknytning til arbeidslivet, sykefravær og uføretrygd. Utdanningsforhold omfatter for eksempel andel med høyere utdanning og frafall fra videregående skole. Levekår defineres i et samspill mellom individuelle faktorer og ressurser og de muligheter en har til å realisere disse på arenaer som for eksempel skole og arbeid.

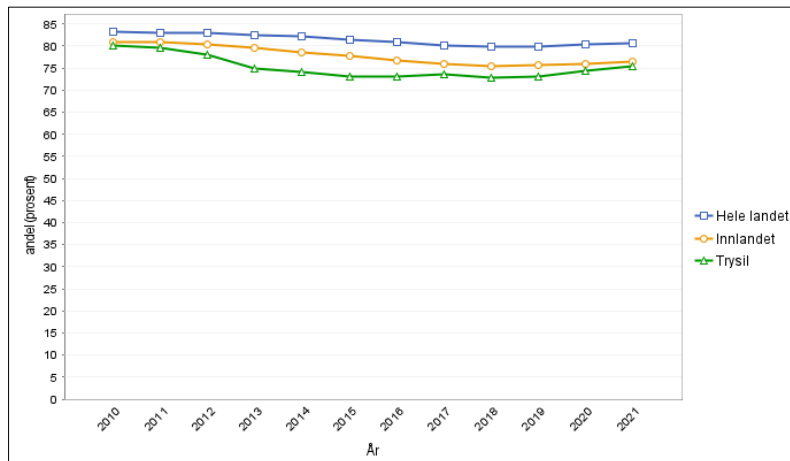
## Innholdsfortegnelse

1.	Utdanningsnivå .....	2
2.	Vedvarende lavinntekt (husholdninger), 0-17 år .....	3
3.	Inntektsfordeling (Gini-koeffisient) .....	3
4.	Arbeidsledighet .....	4
5.	Andel pendlere inn/ut av kommunen .....	6
6.	Mottakere av uføreytelser .....	6
7.	Sykefravær (sykelighet) .....	8
8.	Barn av eneforsørgere .....	9
9.	Trivsel i barnehage og skole .....	10
10.	Læringsmiljø, 5.-7. klasse .....	11
11.	Mobbing, 8.-10. klasse .....	12
12.	Grunnskolepoeng, 10. klasse .....	13
13.	Språkutfordringer blant 4-åringene .....	14
14.	Barnehagedekning .....	15
15.	Gjennomføring i videregående opplæring etter foreldrenes utdanningsnivå .....	16

# 1. Utdanningsnivå

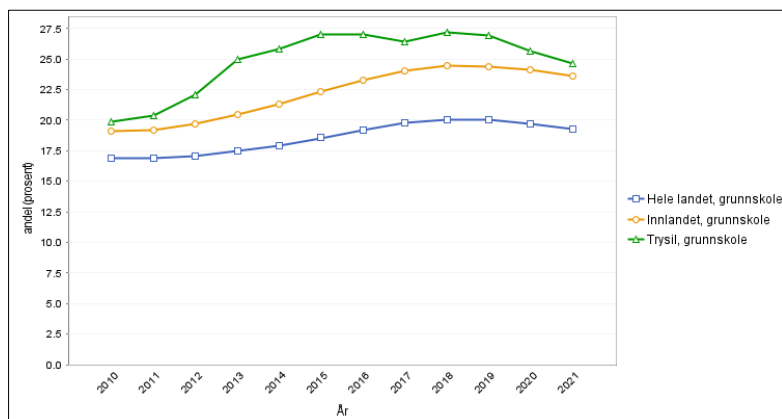
## Status

Figur 1 viser andel personer som har **videregående skole eller høyere utdanning som høyeste fullførte utdanningsnivå** i prosent av alle med oppgitt utdanningsnivå. Trysil har lavere andel enn landet og fylket. Andelen med videregående skole/høyere utdanning i aldersgruppen 30-39 år i Trysil gikk ned fra 2010-2015. Fra 2015-2021 har den økt noe og var i 2021 på 75,4 %.



Figur 1. Høyeste fullførte utdanningsnivå (videregående eller høyere) – 30-39 år, kjønn samlet, andel (prosent). Kilde: Kommunehelse statistikkbank/SSB.

Figur 2 viser andel personer som har **grunnskole som høyeste fullførte utdanningsnivå** i prosent av alle med oppgitt utdanningsnivå. Trysil har høyere andel enn landet og fylket. I 2021 var andelen med grunnskoleutdanning som høyeste fullførte utdanningsnivå i aldersgruppen 30-39 år i Trysil på 24,6 %.



Figur 2. Høyeste fullførte utdanningsnivå (grunnskole) – 30-39 år, kjønn samlet, andel (prosent). Kilde: Kommunehelse statistikkbank/SSB.

## Årsaksforhold

Forhold som påvirker utdanningsnivået i befolkningen: Kultur/tradisjoner/trender når det gjelder utdannings-erhvervelse; arbeidsmarkedet i kommunen (kompetansearbeidsplasser); hvorvidt yngre flytter tilbake til hjemkommunen etter endte studier; og kommunens generelle attraktivitet.

Forhold som påvirker utdanningsnivået hos den enkelte: Familiens sosioøkonomiske status (foreldrenes utdanningsnivå, yrke og inntekt); oppvekstvilkår; lokale tradisjoner; mestringsnivå i grunnskole; og ambisjoner hos den enkelte.

En del personer som flytter til Trysil har lav utdanning og jobber innen reiseliv (jobber uten krav til høyere utdanning).

## Konsekvenser

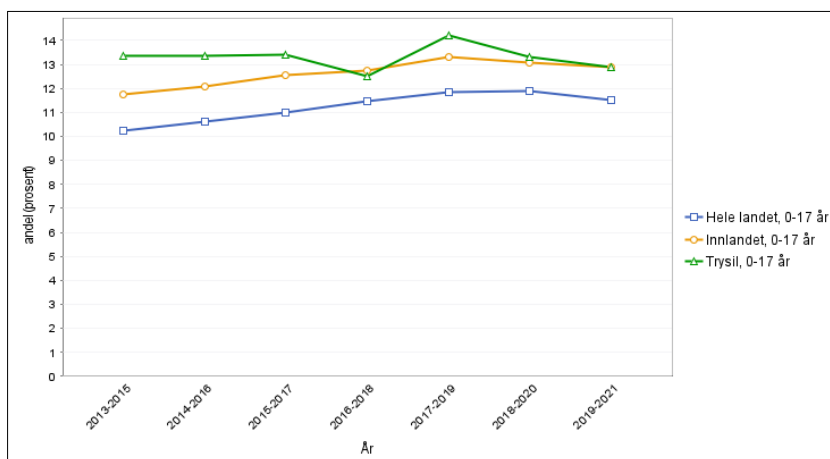
Det er veldokumenterte sammenhenger mellom utdanningsnivå, materielle levekår og helse.

Forskning slår utvetydig fast at personer fra høyere sosiale lag – **målt ved utdanning, yrke eller inntekt** – både lever lenger og har bedre helse enn personer fra lavere sosiale lag. De sosiale forskjellene i helse danner en gradient: Jo høyere sosioøkonomisk status, jo bedre helse (Sosial- og helsedirektoratet, 2005 (IS-1229): *Gradientutfordringen*).

## 2. Vedvarende lavinntekt (husholdninger), 0-17 år

### Status

Figur 3 viser andel personer under 18 år i husholdninger med inntekt under 50 % og 60 % av nasjonal medianinntekt over en treårsperiode, beregnet etter EU-skala. Det er flere personer under 18 år i husholdninger med vedvarende lavinntekt i Trysil enn i landet. De siste årene har andelen i Trysil vært på samme nivå som fylket. I 2019-2021 utgjorde andelen 12,9 % i aldersgruppen i Trysil.



Figur 3. Vedvarende lavinntekt – EU60, 0-17 år, andel (prosent). Kilde: Kommunehelse statistikkbank/SSB.

### Årsaksforhold

Det er flere personer på stønader i Trysil enn ellers i landet. Grunnet en relativt stor andel lavinntektsfamilier er det flere barn i Trysil enn ellers i landet som lever i barnefattigdom.

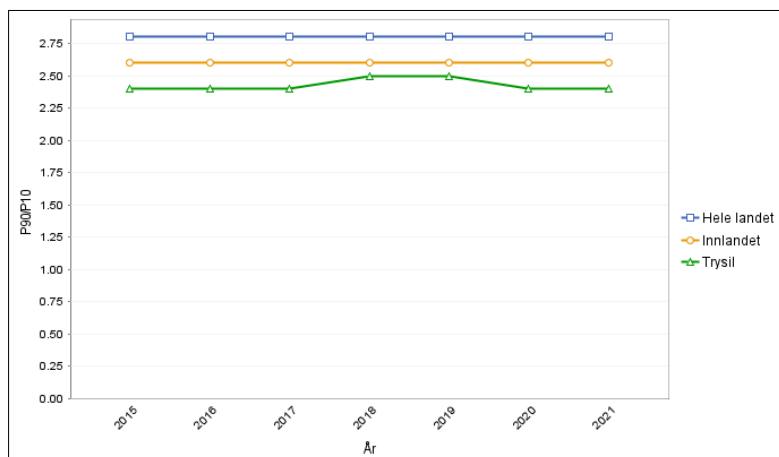
### Konsekvenser

Inntekt og økonomi er grunnleggende påvirkningsfaktorer for helse, og forskning har vist at det er en sammenheng mellom inntektsnivå og helsetilstand. Lav inntekt øker sannsynligheten for dårlig selvopplevd helse, sykdom og for tidlig død.

## 3. Inntektsfordeling (Gini-koeffisient)

### Status

Figur 4 viser inntektsulikhet beskrevet med Gini-koeffisienten (varierer fra 0 til 1). Jo større koeffisienten er, desto større er inntektsulikheten. Denne tar utgangspunkt i forholdet mellom de kumulative andelen av befolkningen rangert etter stigende inntekt, og den kumulative andelen av inntekten som de mottar. Gini-koeffisienten responderer på endringer i alle deler av befolkningen, men den påvirkes sterkt av ekstremverdier, som for eksempel hvis noen få personer har svært høy inntekt i en kommune. Figuren viser at det er mindre inntektsulikhet i Trysil enn i landet og fylke.



Figur 4. **Inntektsulikhet** – Gini-koeffisient. Kilde: Kommunehelse statistikkbank/SSB.

### Årsaksforhold

Faktorer som kan ligge til grunn for Trysils relativt lave inntektsulikhet, jf. små forskjeller i befolkningen når det gjelder inntektsnivå:

- Utdanningsnivå: Trysil har færre høyt utdannede (få kompetansearbeidsplasser), jf. disse har normalt større inntekt.
- Næringsliv: Lav næringslivsvariasjon (sammenlignet med større kommuner).
- Kommunal sektor: Ansatte i kommunal sektor utgjør en ganske betydelig andel av befolkningen – og det er ikke store forskjeller i inntektsnivå.

### Konsekvenser

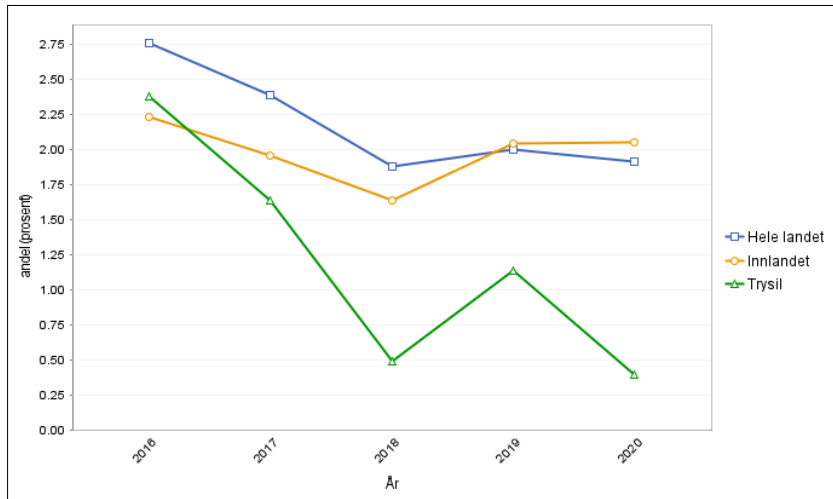
Inntekt og økonomi er grunnleggende påvirkningsfaktorer for helse. Likhet i fordelingen av økonomiske ressurser påvirker antakelig andre samfunnsmessige forhold positivt. Man kan anta at stor økonomisk ulikhet i et samfunn kan lede til økt kriminalitet, kulturelle forskjeller og politiske konflikter mellom ulike grupper i samfunnet.

Stor inntektsulikhet i en kommune kan være en pekepinn på at det også er store sosiale helseforskjeller i kommunen. De siste 30 årene har alle inntektsgrupper i landet fått bedre helse, men helsegevinsten har vært størst for personer med lang utdanning og høy inntekt. For eksempel har denne gruppen høyere forventet levealder enn personer med kortere utdanning og lavere inntekt. Særlig de siste ti årene har helseforskjellene økt, det gjelder både fysisk og psykisk helse, og både barn og voksne. Utjevning av sosiale helseforskjeller er en viktig målsetting i folkehelsearbeidet.

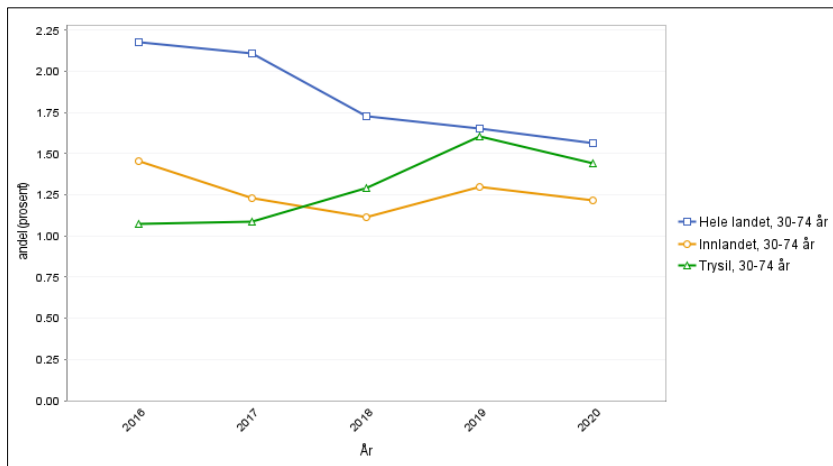
## 4. Arbeidsledighet

### Status

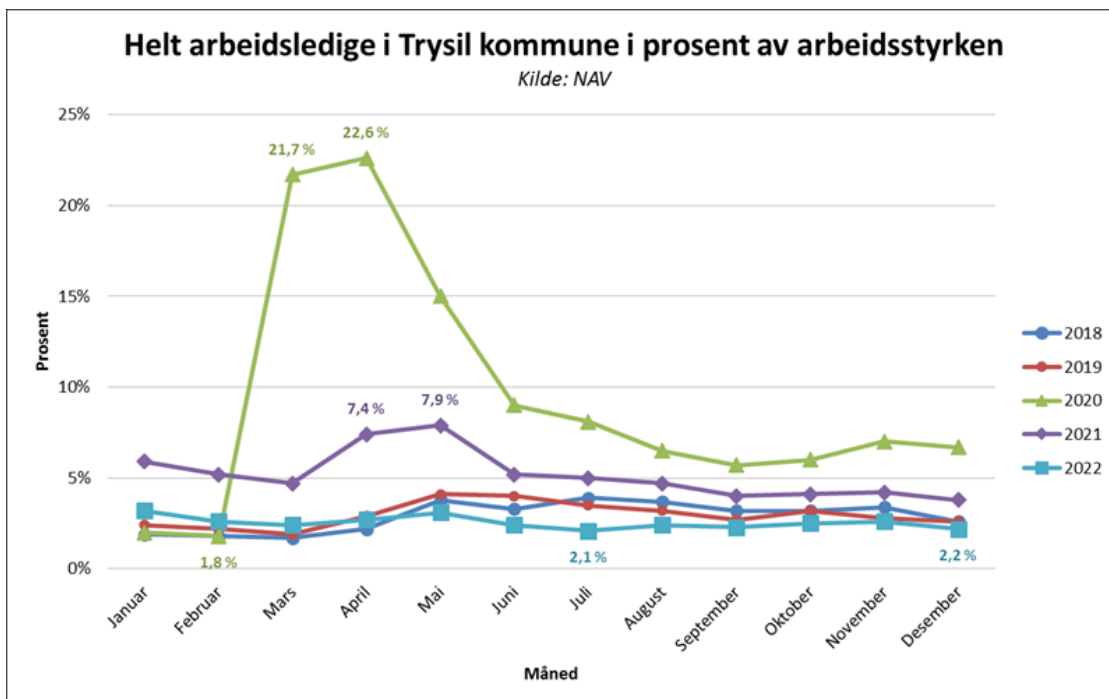
Figur 5 og 6 viser at prosentandelen av personer som er arbeidsledige i Trysil har variert noe – Trysil har både hatt høyere og lavere ledighet enn fylket, og ligger noe lavere enn landet. Trysil har hatt en positiv trend fra 2016 (2,4 %) frem til 2020 (0,4 %) med tanke på andelen arbeidsledige i aldersgruppen 15-29 år. Andelen arbeidsledige i aldersgruppen 30-74 år har økt noe fra 2016 (1,1 %) frem til 2020 (1,4 %). Totalt antall arbeidsledige i Trysil har gått ned til 2,2 % pr. desember 2022, jf. figur 7.



Figur 5. **Arbeidsledighet** (registrerte arbeidsledige i prosent av befolkningen) – 15-29 år, kjønn samlet, andel (prosent). Kilde: Kommunehelsestatistikkbank/SSB.



Figur 6. **Arbeidsledighet** (registrerte arbeidsledige i prosent av befolkningen) – 30-74 år, kjønn samlet, andel (prosent). Kilde: Kommunehelsestatistikkbank/SSB.



Figur 7. Helt arbeidsledige i Trysil kommune i prosent av arbeidsstyrken – 2018-2022, kjønn samlet, andel (prosent). Kilde: NAV.

### Årsaksforhold

Trysil er i en positiv trend når det gjelder arbeidsledighet. Nedgangen skyldes i høy grad stor aktivitet innen bygg og anlegg. Ledighetstallene er konjunkturavhengig. Uansett konjunktursvingninger har Trysil kommune høyere ledighet fra april til desember, dette relateres til sesongarbeid, jf. figur 7. Den store økningen i 2020 og 2021 skyldes pandemi.

### Konsekvenser

Det er for få helårsarbeidsplasser i Trysil kommune. Det må skaffes flere helårsarbeidsplasser eller innbyggere må reise ut fra kommunen for å finne jobb i deler av året. For mange unge går på stønader i sommerhalvåret.

## 5. Andel pendlere inn/ut av kommunen

### Status

Figur 8 viser at 18,7 % av kommunens innbyggere i arbeid (20-66 år) pendler ut av kommunen (546 personer av 2908 personer) i 2022. Det er flere menn (66 %) enn kvinner (34 %) som pendler ut av kommunen. Antall personer som pendler *ut av* kommunen har i perioden 2017-2022 økt med 13 %. Antall personer som pendler *inn til* kommunen i samme periode er *redusert* med 17 %.

		2017	2022
Personer (20-66 år) som pendler inn til kommunen (Trysil)	Menn	165	138
	Kvinner	107	88
	Begge kjønn	272	226
Personer (20-66 år) som pendler ut av kommunen (Trysil)	Menn	302	361
	Kvinner	181	185
	Begge kjønn	483	546
Sysselsatte personer (20-66 år) bosatt i Trysil		2836	2908
Sysselsatte personer (20-66 år) med arbeidssted i Trysil		2625	2588

Figur 8. Kilde: SSB.

### Årsaksforhold

I utkantkommuner er andelen pendlere generelt lavere enn i omegnskommuner til større byer. Geografisk avstand (reisevei) er en faktor som har innvirkning på pendling. Pendling kan være drevet av: Arbeidstilbudet i kommunen, grad av arbeidsplassdekning, misforhold mellom utdanningsnivå og arbeidstilbud og kompetansearbeidsplasser /unike virksomheter i andre kommuner. Mulighet for hjemmekontor kan ha bidratt til at flere kan bo i Trysil, men ha jobben sin i en annen kommune.

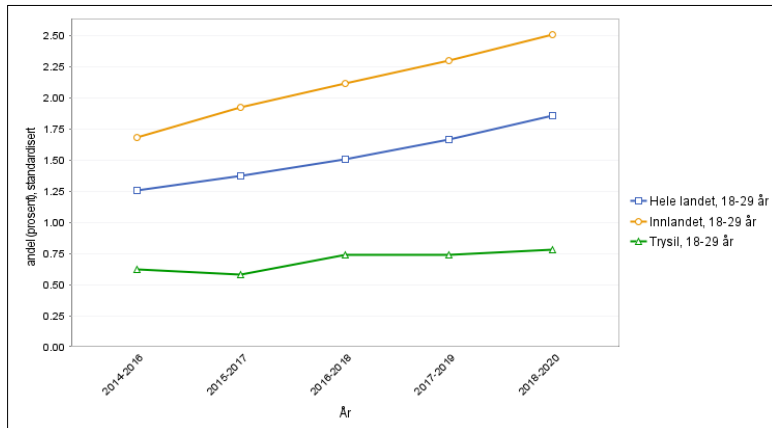
### Konsekvenser

Studier har vist at det er en sammenheng mellom langpendling og helseplager. Langpendling defineres som rutinemessige reiser mellom bosted og arbeidsplass som overstiger en time hver vei. Helseplager som er nevnt i denne sammenheng er: Muskel- og skjelettplager, søvnproblemer, tretthet, angst og mage-tarmplager. Pendlere vil også ha mindre tid sammen med familien og på fritidsaktiviteter.

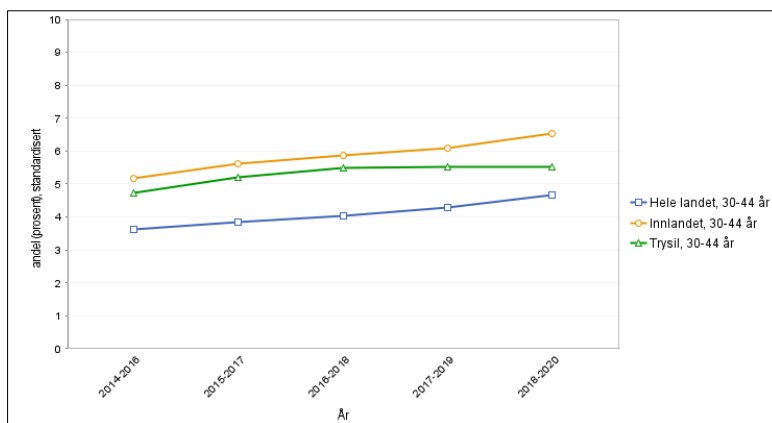
## 6. Mottakere av uføreytelser

### Status

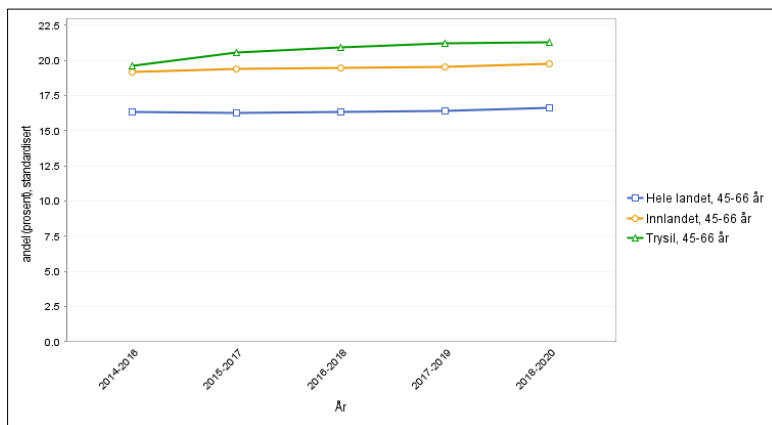
Figur 9 viser aldersgruppen 18-29 år når det gjelder mottakere av uføreytelser (varig uførepensjon) – diagrammet viser at Trysil har en lavere andel enn landet og fylket og har vært relativt stabil de siste årene. Figur 10 viser aldersgruppen 30-44 år – diagrammet viser at Trysil har en høyere andel enn landet, men mindre enn fylket og har vært relativt stabil de siste årene. Figur 11 viser at prosentandelen av personer som mottar uføretrygd i Trysil innen aldersgruppen 45-66 år er høyere enn i landet og like over fylkesnivå – og har vært stabil de siste årene.



Figur 9. **Mottakere av uføreytelser – 18-29 år**, varig uførepensjon, 3-års glidende gjennomsnitt, kjønn samlet, andel (prosent), standardisert. Kilde: Kommune helsa statistikkbank/SSB.



Figur 10. **Mottakere av uføreytelser – 30-44 år**, varig uførepensjon, 3-års glidende gjennomsnitt, kjønn samlet, andel (prosent), standardisert. Kilde: Kommune helsa statistikkbank/SSB.



Figur 11. **Mottakere av uføreytelser – 45-66 år**, varig uførepensjon, 3-års glidende gjennomsnitt, kjønn samlet, andel (prosent), standardisert. Kilde: Kommune helsa statistikkbank/SSB.

### Årsaksforhold

Det kan være positivt med jobb i deler av året med tanke på personer med nedsatt arbeidsevne. Det er et relativt lavt antall unge uføre i Trysil kommune, men antall uføre øker med alder og i gruppen 45-66 år er andelen uføre større i Trysil enn både fylket og landet.

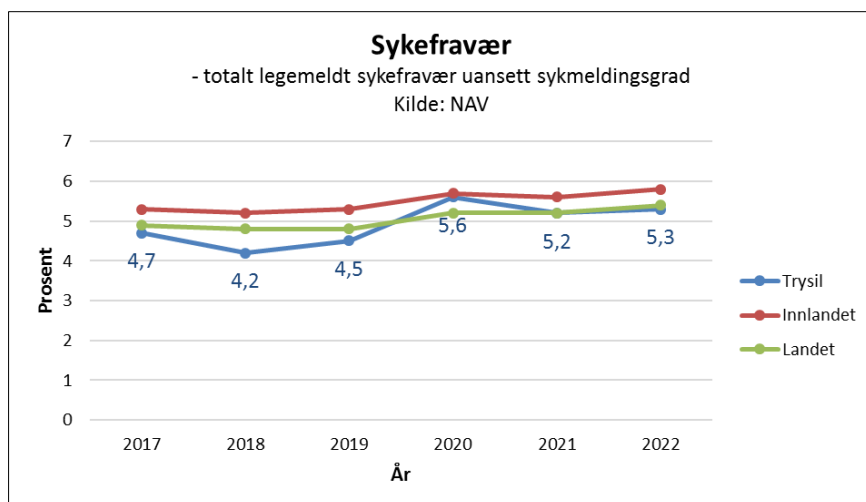
### Konsekvenser

Gruppen uføretrygdete er en utsatt gruppe helsemessig (fysisk og psykisk) og materielt. Omfanget av uføretrygd er en indikator på helsetilstand, men må ses i sammenheng med næringslivet, utdanningsnivået og jobbtilbudet i kommunen. Noe jobb er bedre enn ingen jobb i det hele tatt; positivt i et samfunnsøkonomisk perspektiv. Det er også helsefremmende å være i jobb.

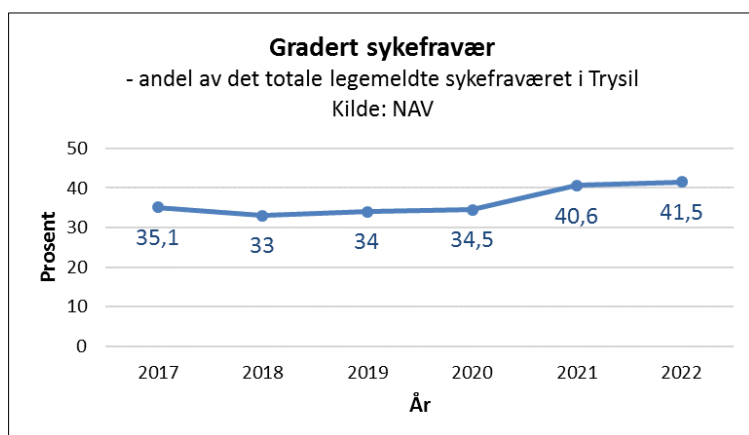
## 7. Sykefravær (sykelighet)

### Status

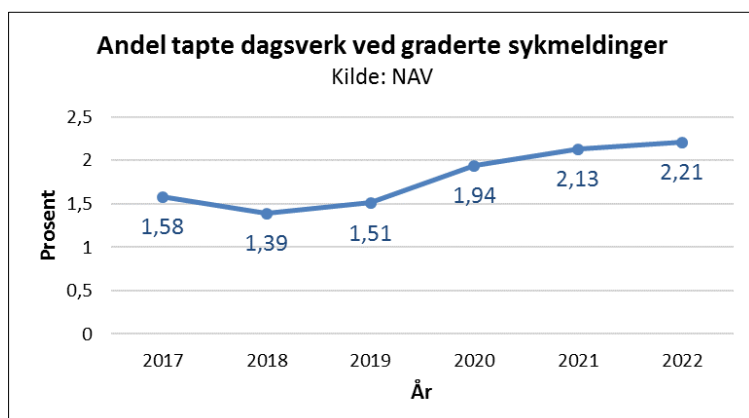
Figur 12 viser legemeldt sykefravær i tidsrommet 2017-2022. Sykefraværet i Trysil var 5,3 % i 2022 – omtrent som landsgjennomsnittet. Figur 13 viser den prosentvise andelen av det legemeldte sykefraværet som er gradert for Trysil i perioden 2017-2022. Den graderte sykefraværet har økt og utgjorde i 2022 41,5%. Figur 14 viser andel tapte dagsverk ved graderte sykmeldinger for perioden 2017-2022 i Trysil. Andelen tapte dagsverk har økt og utgjorde i 2022 2,21%



Figur 12. Legemeldt sykefravær – 2017-2022, kjønn samlet, andel (prosent). Kilde: NAV.



Figur 13. Gradert legemeldt sykefravær – andel av det totale legemeldte sykefraværet for Trysil 2017-2022 kjønn samlet, andel (prosent). Kilde: NAV.



Figur 14. Andel tapte dagsverk ved graderte sykmeldinger for Trysil 2017-2022 kjønn samlet, andel (prosent). Kilde: NAV



### Årsaksforhold

Høy sysselsetting kan gjøre at de marginaliserte er i jobb. NAV Hedmark har jobbet aktivt med å redusere sykefraværet i fylket – «Hedmarksmodellen». Dette har resultert i klar økning i andelen med gradert sykmelding, nedgang i antall sykefraværstilfeller og kortere varighet av tilfellene. En nedgang i antallet som brukte opp sine sykepengere rettigheter, noe som sannsynligvis vil føre til at færre sykmeldte faller ut av arbeidslivet. Det gis støtte til arbeidsgivere i første fase av sykefraværet. Det settes krav til aktivitet som gradert arbeid eller andre tiltak i større grad enn tidligere. Dette har gitt positive utslag på sykefraværet i kommunen.

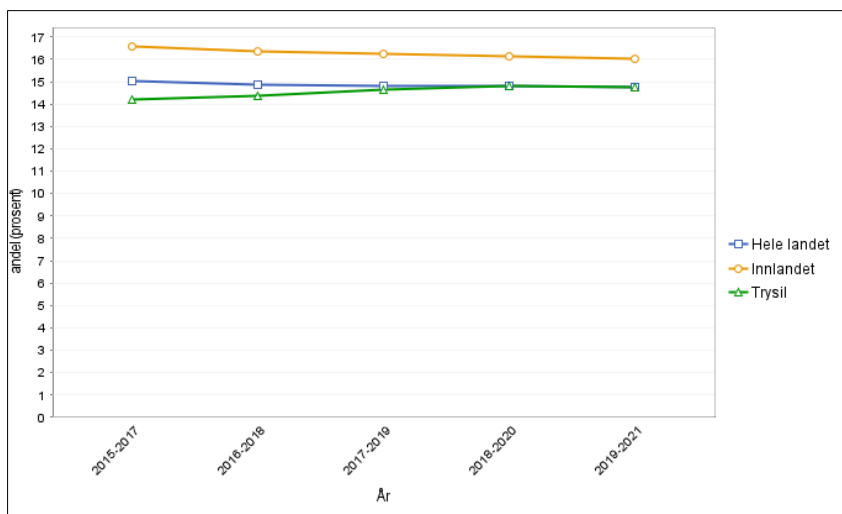
### Konsekvenser

I et samfunnsøkonomisk aspekt er det helsefremmende å være i arbeid. Det er meningsfullt å være i aktivitet, noe som også styrker den psykiske helsen. Siden avtalen om et mer inkluderende arbeidsliv ble undertegnet har en rekke virksomheter innført ulike tiltak for å forebygge sykefravær og uførepensjonering.

## 8. Barn av eneforsørgere

### Status

Figur 15 viser andelen barn 0-17 år som det utbetales *utvidet* barnetrygd for, i prosent av alle barn 0-17 år som det utbetales barnetrygd for. Statistikken viser 3 års glidende gjennomsnitt (dvs. gjennomsnitt for overlappende 3-årsperioder). Indikatoren viser antallet/andelen av barn i alderen 0-17 år med mor eller far som er eneforsørger. Som eneforsørger regnes personer som mottar utvidet barnetrygd (barnetrygd for ett barn mer enn de faktisk har) etter lov om barnetrygd. Dette inkluderer også noen samboere. Trysil har en lavere andel enn fylket og har de siste årene ligget på landsnivå. I 2019-2021 var andelen barn av eneforsørgere i Trysil 15 %.



Figur 15. **Barn av eneforsørgere** – barn 0-17 år, 3 års glidende gjennomsnitt, kjønn samlet, andel (prosent). Kilde: Kommunehelse statistikkbank/Arbeids- og velferdsetaten (NAV).

### Årsaksforhold

Forhold som påvirker andelen eneforsørgere er bl.a. andel samlivsbrudd.

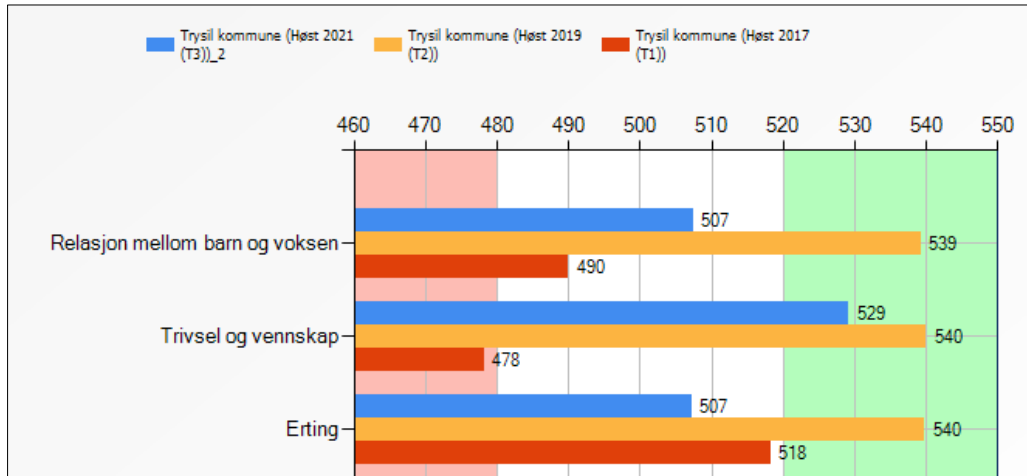
### Konsekvenser

Barn av eneforsørgere antas å være en potensielt utsatt gruppe, både økonomisk og sosialt.

## 9. Trivsel i barnehage og skole

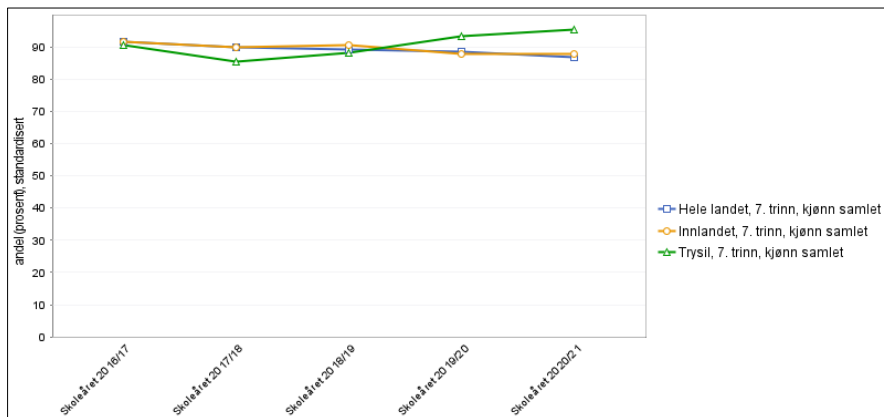
### Status

Figur 16 viser en oversikt over 4- og 5-åringers svar på spørsmål om relasjoner, trivsel og erting i barnehagen i 2017, 2019 og 2021 i Trysil. Tendensen viser at det skjedde store forbedringer fra 2017 til 2019, men en tilbakegang i 2021.

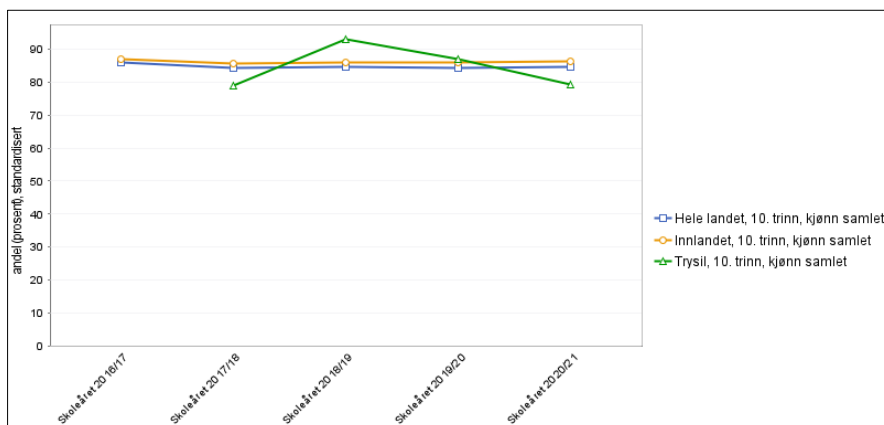


Figur 16. 4- og 5-åringers svar på kartleggingsundersøkelse i barnehage i 2017, 2019 og 2021. Kilde: Kultur for læring, SePu 2021.

Figur 17 viser en prosentvis oversikt over 7. klasse elevers trivsel på skolen. Figur 18 viser tilsvarende oversikt, men resultater fra 10. klasse. Vi ser at mange elever oppgir å trives på skolen, men at det varierer fra år til år og at det er tendens til at en trivselen er høyere i 7. klasse enn 10. klasse.



Figur 17. **Trivsel på skolen** - 7. klasse, årlige tall for store kommuner. Kilde: Folkehelseinstituttet, Kommune helsa statistikkbank, Ungdata.



Figur 18. **Trivsel på skolen** - 10. klasse, årlige tall for store kommuner. Kilde: Folkehelseinstituttet, Kommune helsa statistikkbank, Ungdata.

### Årsaksforhold

Faktorer i barnehage og skole som har betydning for barnehagebarn og elevers trivsel:

- *Skole- og barnehageledelse:* Former kultur og skaper rammer.
- *Skole/barnehage-hjem samarbeid:* Foreldrenes holdninger, engasjement og støtte, involvering og deltakelse.
- *Psykososiale miljøfaktorer:* Voksne som ser og viser veg, klasseledelse, relasjoner, interaksjon mellom lærer/voksen og elev/barn, sosial kompetanse, respekt, fellesskap og omsorg.
- *Pandemien i 2020-2022:* Nedstenging og ulike smitteverntiltak (kohorter, mindre grupper, digital undervisning) kan ha påvirket barn og unges trivsel i barnehager og skoler.

### Konsekvenser

Ifølge *Rammeplan for barnehagens innhold og oppgaver* skal personalet sørge for at alle barn opplever trygghet, tilhørighet og trivsel i barnehagen. Å bidra til at alle barn som går i barnehage, får en barndom preget av trivsel, vennskap og lek, er fundamentalt og bidrar til å sikre nødvendig utvikling og læring.

At elevene trives på skolen er et viktig mål i seg selv, og alle elever i norsk skole har en individuell rett til et miljø på skolen som fremmer trivsel (kapittel 9A i opplæringsloven). Samtidig viser forskning positive sammenhenger mellom god trivsel, helse og læring. Skolens arbeid med å utvikle et godt og inkluderende læringsmiljø hvor elevene trives, vil være positivt for elevenes sosiale og personlige utvikling. Det vil også fremme gode undervisningsforhold og faglig læring.

Trivsel kan på lengre sikt ha betydning for frafallet blant elever i videregående skole. Svak læring i grunnskolen ser ut til å ha stor betydning for sannsynligheten for å falle fra i videregående opplæring. Uten fullført videregående opplæring øker sannsynligheten for fattigdom og marginalisering senere i livet drastisk.

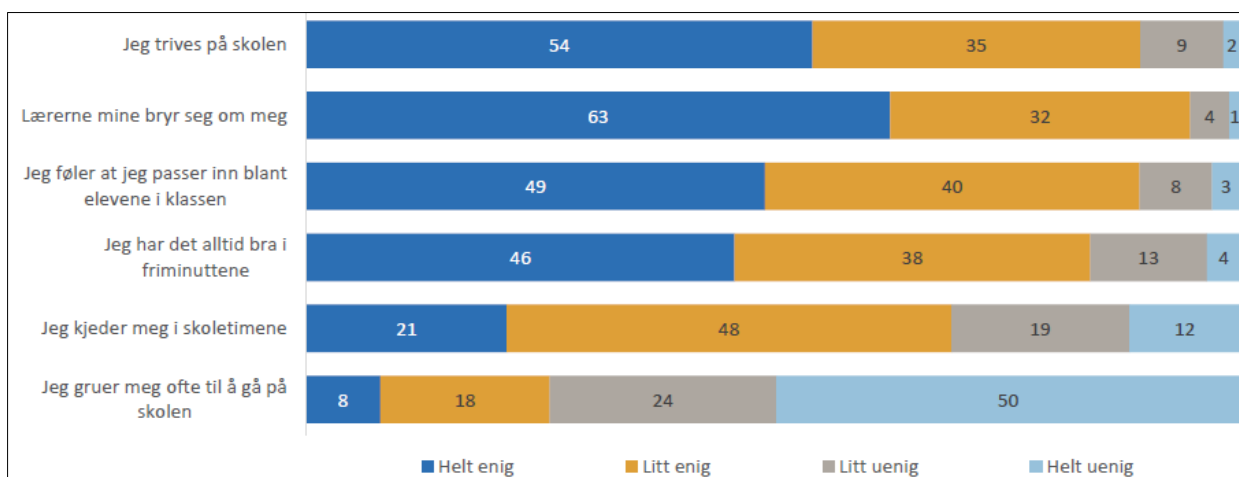
## 10. Læringsmiljø 5. – 7. klasse

### Status

Figur 19 viser prosentvise svar på spørsmål om hvordan elevene stiller seg til ulike utsagn om skolen.

De aller fleste elevene er helt eller delvis enige om at de trives og har det bra på skolen og de opplever at lærerne bryr seg om dem. 69 % svarer at de er helt eller delvis enig i at de kjeder seg i skoletimene.

Skolen er en viktig arena for læring og sosialisering. Den har som mål å utvikle de unge slik at alle skal være godt rustet til å møte utfordringer barna kommer til å oppleve i et framtidig samfunn. Samtidig er skolen et sted er barn inngår i tette samspill med lærere og andre ansatte på skolen, og der barn møter andre barn.



Figur 19. Hvordan barna stiller seg til ulike utsagn om skolen. Prosent som er enig og uenig i ulike utsagn. Kilde: Ungdata junior, 5. – 7. klasse, Trysil kommune 2021.

### Årsaksforhold

Faktorer som har betydning for at barn/ungdoms trivsel og læringsmiljø

- De voksnes evne til å bygge gode relasjoner og kunnskap om dette
- De voksnes evne til å legge til rette for motivasjon og læring for barn og unge

- Rammer og rutiner for arbeid i barnehage og skole
- Respekt, raushet, trygghet og fellesskap

### Konsekvenser

Relasjon mellom de voksne og barn både i barnehage og skole viser seg å være avgjørende for utvikling og læring.

Barns utvikling og læring er i stor grad avhengig av kvaliteten på den relasjonelle kontakten de tilbys (Anne Linder, Dansk Center for International Child Development Program (ICDP)).

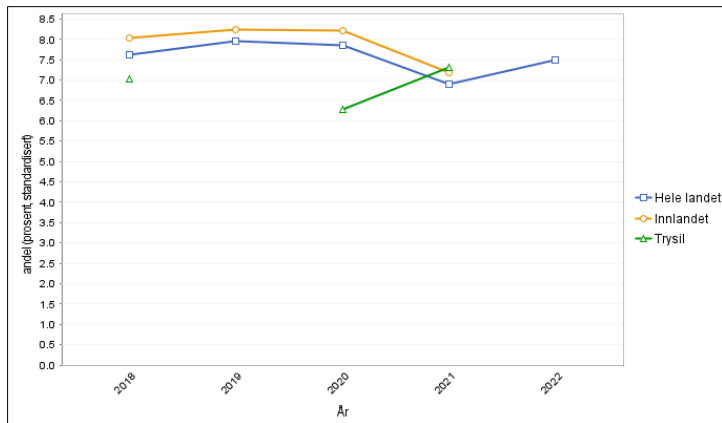
Relasjoner mellom elever og lærere er en av de viktigste faktorene i et læringsmiljø (Hattie, 2009).

## 11. Mobbing, 8. - 10. klasse

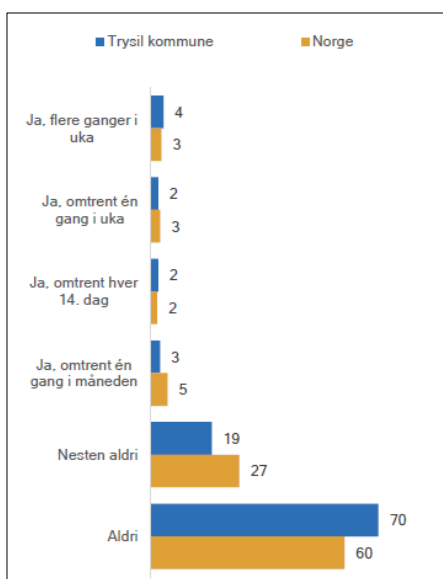
### Status

Figur 20 viser en prosentvis oversikt over elever som i Ungdataundersøkelsen har svart om at de blir mobbet.

For de årene Trysil har gjennomført ungdataundersøkelsen så viser resultatene at Trysil ligger omtrent likt som resultatene i landet og fylket.



Figur 20. **Blir mobbet** – 8.-10. klassinger i alderen 13-16 år, kjønn samlet, andel (prosent, standardisert). Kilde: Kommunehelsestatistikkbank/Ungdata.



Figur 21. Elevers svar på om de blir utsatt for plaging, trusler eller utfrysing av andre unge på skolen eller fritiden, prosent i Trysil og nasjonalt. Kilde: Ungdata-undersøkelsen, ungdomsskoletrinnet 2021, Trysil kommune.

Figur 21 viser elevers svar på om de blir utsatt for plaging, trusler eller utfrysing av andre unge på skolen eller fritiden (prosent i Trysil og nasjonalt). Tendensen viser at det er flere i Trysil enn i landet som svarer at de aldri blir utsatt for dette, men for de som jevnlig blir utsatt for dette så ligger resultatene for Trysil sammenlignbart mot nasjonale resultater.

### Årsaksforhold

Et godt psykososialt miljø og et godt læringsmiljø forebygger mobbing.

God sosial kompetanse hos barn er viktig for at mobbing ikke skal forekomme. Det er derfor viktig at både barnehage og skole jobber med utvikling av barns sosiale kompetanse.

Det er også viktig med voksne som ser, både i barnehagen og på skolen, men også på andre arenaer, for eksempel på fritiden. Et godt samarbeid mellom barnehage/skole og hjem er viktig. Det må være en åpen og god dialog for å kunne forebygge og ev. fange opp mobbing.

Barnehager og skoler har større fokus på arbeid med trygt og godt barnehage- og skolemiljø. Lovverk i både barnehage og skole pålegger enhetene varsling og aktivitetsplikt. Dette vil kunne medføre flere aktive saker, men tidligere og bedre oppfølging.

### Konsekvenser

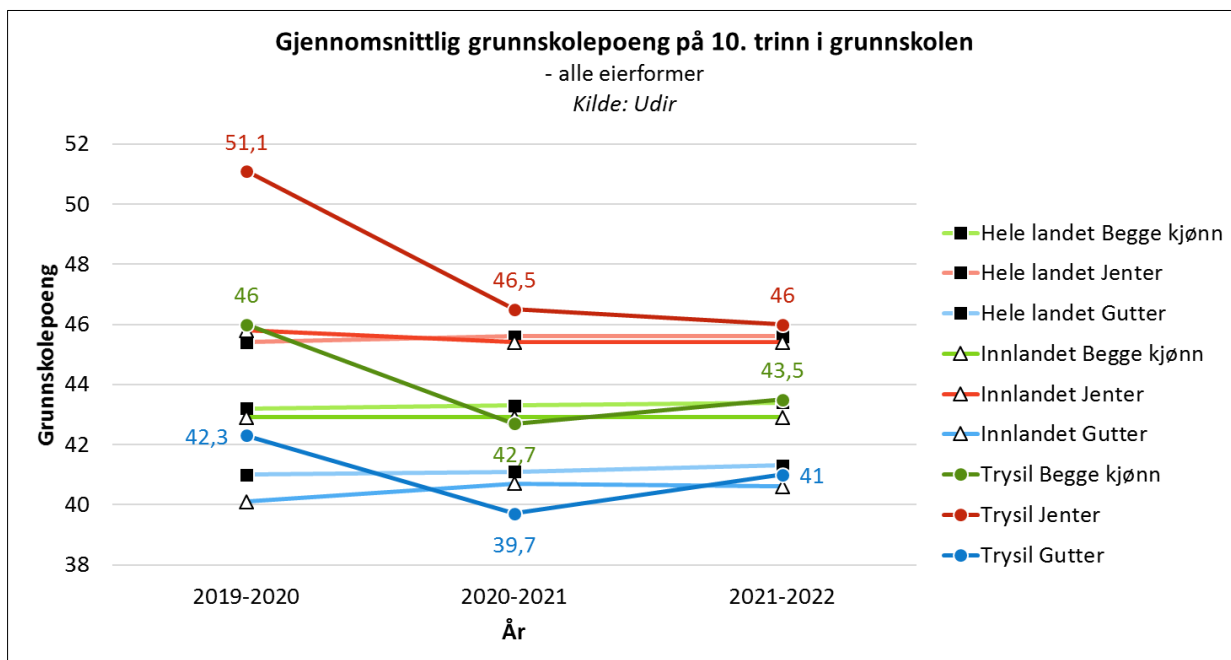
Sammen med faktorer som har med familier og oppvekstmiljø å gjøre, er mobbing og manglende mestring i skolen blant de mest alvorlige risikofaktorene for ungdoms psykiske helse.

Barn og ungdom som blir utsatt for mobbing, har betydelig økt risiko for å utvikle psykiske problemer. De psykiske problemene hos mobbeofre viser seg ofte å kunne vare i lang tid, ofte hele livet gjennom.

## 12. Grunnskolepoeng, 10. klasse

### Status

Figur 22 viser gjennomsnittlig grunnskolepoeng, samlet for begge kjønn, gutter og jenter på 10. trinn i grunnskolen de siste tre årene. Figuren viser gjennomsnitt for landet, Innlandet og Trysil. Figuren viser at resultatene for Trysil varierer rundt gjennomsnittet fra kull til kull. Figuren viser at jentene i både landet, fylket og kommunen har høyere grunnskolepoeng enn guttene.



Figur 22. Gjennomsnittlig grunnskolepoeng på 10. trinn i grunnskolen – alle eierformer. Kilde: Utdanningsdirektoratet.

### Årsaksforhold

Kvalitet på undervisning, motivasjon, mestring og trivsel er avgjørende faktorer for elevers skoleresultater.

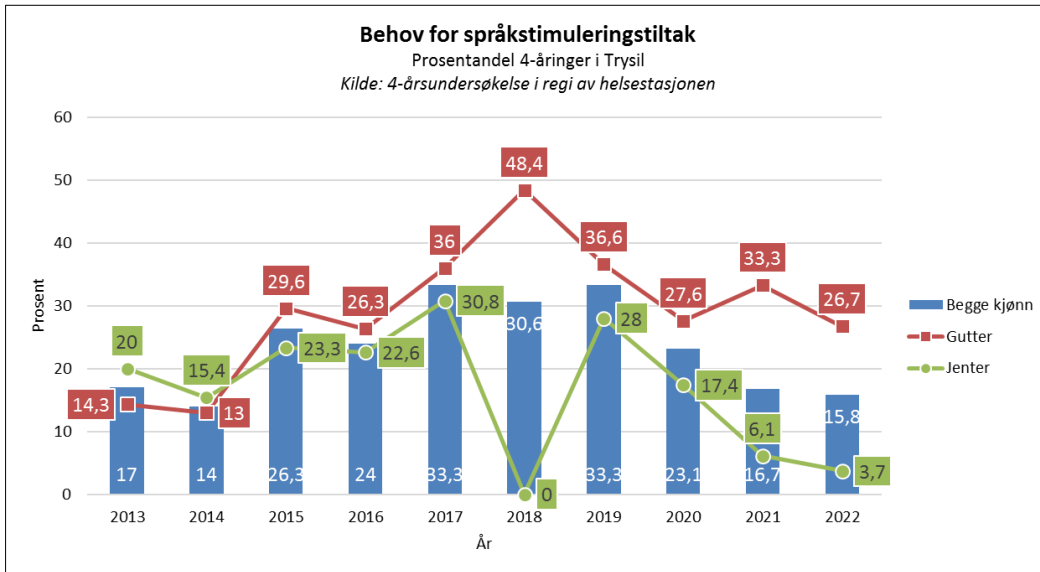
**Konsekvenser**

Det er sammenheng mellom skoleresultater i grunnskolen og frafall i videregående skole. Elever som ikke fullfører videregående skole har økt risiko for å havne utenfor arbeidslivet.

**13. Språkutfordringer blant 4-åringer**

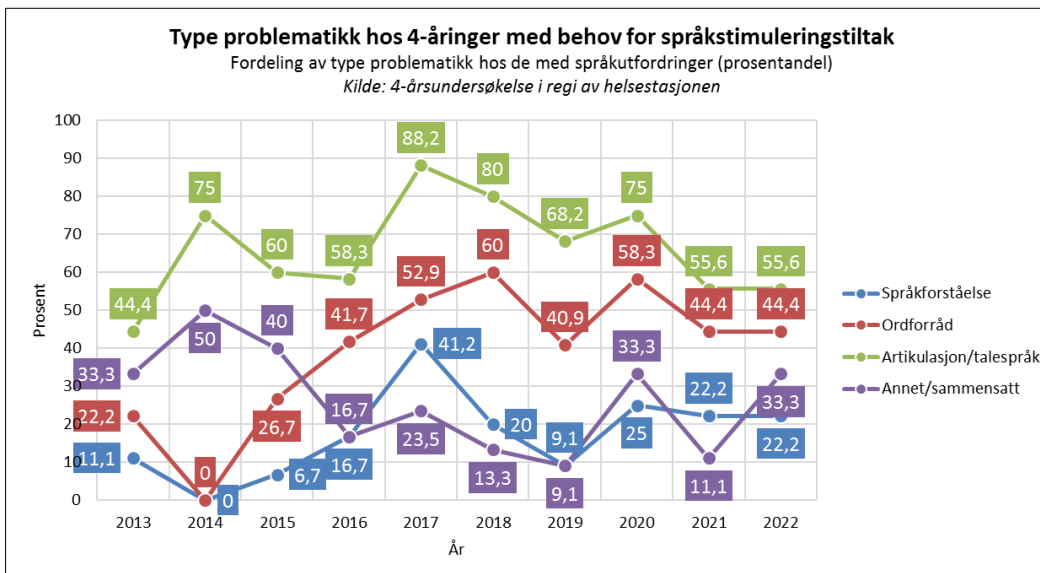
**Status**

Figur 23 viser andelen 4-åringer med behov for ekstra språkstimuleringstiltak. Diagrammet viser at antall barn med slike behov er redusert. Dette gjelder for begge kjønn.



Figur 23. **Andel 4-åringer i Trysil med behov for språkstimuleringstiltak** – årlig, andel (prosent). Kilde: Helsestasjonen i Trysil kommune (4-årsundersøkelse).

Figur 24 angir fordeling av type problematikk hos de med språkutfordringer.



Figur 24. **Type problematikk hos 4-åringer med behov for språkstimuleringstiltak** – årlig, andel (prosent). Kilde: Helsestasjonen i Trysil kommune (4-årsundersøkelse). *Kommentar til diagram over:* Diagrammet angir type problematikk hos barna med behov for språkstimuleringstiltak. Verdien = andel (prosent) 4-åringer med type problematikk - blant de med behov for språkstimuleringstiltak. Andel av type problematikk/antallet problematikker samsvarer ikke med antall personer – da flere av barna har flere/sammensatte utfordringer (alle har ikke kun én problematikk).

**Årsaksforhold**

Diagrammene må leses med en viss forsiktighet siden hvert kull er unikt. Det er derfor usikkert om resultatene utgjør en trend. Grad av alvorlighet fremkommer heller ikke av statistikken – slik at utfordringene kan være fra små til store/sammensatte. Enkelte av barna i statistikken er flerspråklige og har varierende erfaringer med det norske språket.

Tabellene baserer seg på undersøkelser hvor vi definerer språkvansker som at tilegnelse og bruk av språkferdigheter er svakere enn forventet for alderen. Påvirkningsfaktorer i denne sammenheng kan være: Grad av språkstimulering, relasjoner, utviklingsforstyrrelser, munnmotoriske vansker, hørselsnedsettelse, taleflytvansker, grad av sosial trening m.m. Risikoen for å utvikle språkvansker er større hos: Gutter; barn med lav fødselsvekt; for tidlig fødte; tvillinger/trillinger.

Det er ikke funnet at språkvansker har sammenheng med foreldrenes utdanningsnivå, sosioøkonomiske status, mentale helse, måte å oppdra barna på eller hvordan familien fungerer. Likevel viser flere studier at sosioøkonomisk status og utdanning hos foreldre påvirker barnas generelle språkkompetanse, slik som ordforråd, fortellerevne og språkbruk. Derfor kan det tenkes at miljøfaktorer enten kan bidra til å redusere eller øke effekten av medfødte problemer med å tilegne seg språk.

**Konsekvenser**

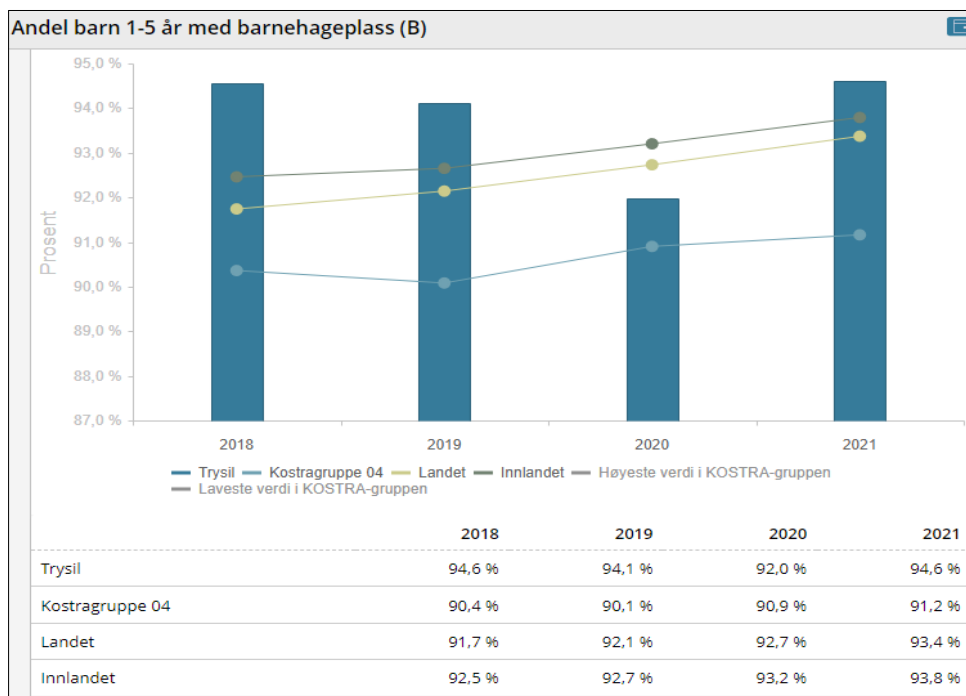
Språk- og talevansker er vanlig hos små barn. For noen går dette over i løpet av det første skoleåret, men for mange barn vedvarer vanskene. Språkvansker hos barn kan påvirke funksjonell kommunikasjon, sosial deltakelse, skolefaglig mestring og senere yrkesutøvelse.

Tidlig kartlegging, utredning og iverksetting av nødvendige tiltak øker sjansen for at barn med språkvansker vil mestre de vanlige kravene de møter i barne-, ungdoms- og voksenlivet. Tiltak på et tidlig tidspunkt har ofte avgjørende betydning for at barnet får en positiv utvikling og ikke utvikler tilleggsvansker som kan hemme barnet vel så mye som språkvansken i seg selv. I mange tilfeller kan språkstimulering være det som skal til for å støtte barnets språkutvikling.

## 14. Barnehagedekning

**Status**

Det er god barnehagedekning i Trysil – og Trysil har i flere år hatt høyere dekning enn landet for øvrig, jf. figur 25. Dekningsgraden viser andel barn i barnehage i prosent av folkemengden i tilsvarende aldersgruppe 1-5 åringer i kommunen.



Figur 25. Barnehagedekning – andel (prosent). Kilde: Framsikt KOSTRA/SSB.

### Årsaksforhold

Barn har rett til barnehageplass og i Trysil har det vært god nok kapasitet for å ivareta lovkravet. Det er barnehager i Innbygda og i flere av grendene.

### Konsekvenser

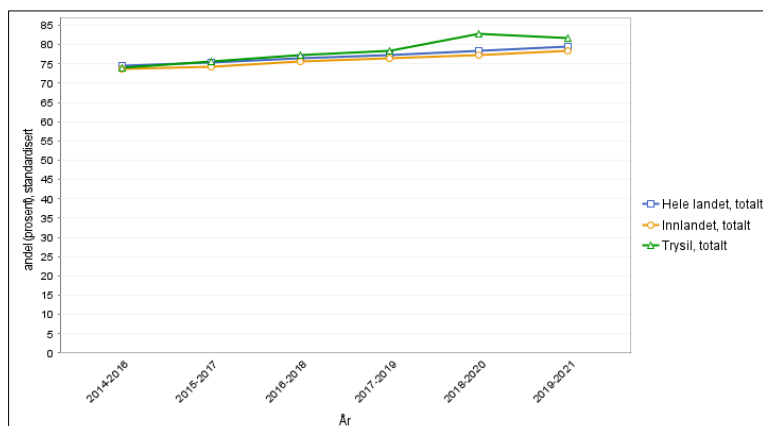
Barnehagen er en del av det helhetlige utdanningsløpet. For det enkelte barn er det av stor betydning å gå i barnehage med god kvalitet med tanke på tidlig innsats for utvikling og læring. Barnehageplass gir foresatte mulighet til yrkesaktivitet.

## 15.

### Gjennomføring i videregående opplæring etter foreldrenes utdanningsnivå

#### Status

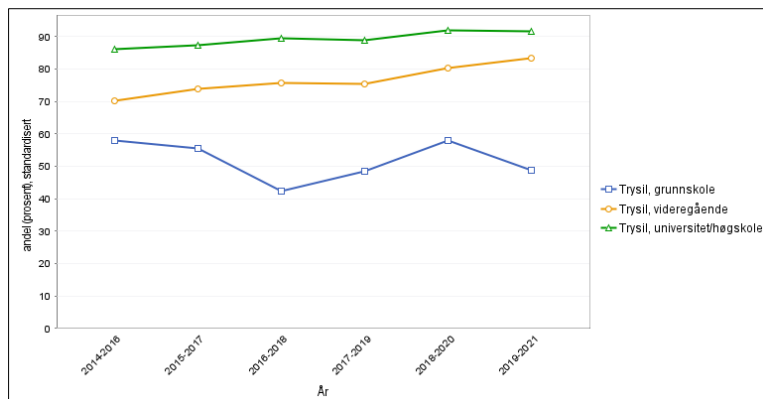
Figur 26 viser prosentvis gjennomføring av videregående skole totalt – uavhengig av foreldrenes utdanningsnivå. Gjennomføring inkluderer personer som startet på grunnkurs i videregående opplæring for første gang et gitt år og andelen som har fullført med studie- eller yrkeskompetanse i løpet av fem/seks år. Flere gjennomfører videregående opplæring i Trysil enn i fylket og landet, men er likevel ikke signifikant forskjellig fra landet som helhet. For perioden 2019-2021 gjennomførte 82 % videregående skole som tilsvarer 4 av 5 elever.



Figur 26. Gjennomføring i videregående opplæring – totalt (alle utdanningsnivåer), kjønn samlet, andel (prosent), standardisert, 3-års glidende gjennomsnitt. Kilde: Kommunehelse statistikkbank/SSB.



Figur 27 viser gjennomføring av videregående skole etter foreldrenes utdanningsnivå i Trysil. Det kan se ut som at foreldrenes utdanningsnivå kan ha betydning for om elever gjennomfører videregående utdanning.



Figur 27. **Gjennomføring i videregående opplæring etter foreldrenes utdanningsnivå** – ulike utdanningsnivåer, kjønn samlet, andel (prosent), standardisert, 3-års glidende gjennomsnitt. Kilde: Kommunehelsa statistikkbank/SSB.

### Årsaksforhold

Mye tyder på at psykiske problemer er den viktigste grunnen til at ungdom faller ut av skolen.

I *Folkehelse rapporten – Helsetilstanden i Norge* (Folkehelseinstituttet, netttutgaven, oppdatert 23.06.22) pekes det på at gjennomføring av videregående skole henger sammen med både gener og miljø. Elever som har foreldre med høyere utdanning får i gjennomsnitt bedre karakterer i grunnskolen enn elever med foreldre uten høyere utdanning. Blant elever av foreldre med universitets- eller høyskoleutdanning er gjennomføringsprosenten høyere enn blant elever av foreldre med grunnskoleutdanning. Det er også forskjell i frafall mellom elevene på yrkesfag og studieforberedende fag, med høyere frafall blant yrkesfagelevne.

Gjennomføring og frafall i skolen henger sammen med psykiske problemer. Ungdom med psykiske problemer, spesielt ADHD, rusmiddelrelaterte problemer, angst og ulike atferdsforstyrrelser, dropper oftere ut av skolen enn andre. På den andre siden kan symptomer på angst og depresjon også være en konsekvens av å ha droppet ut av videregående. Elever med kroniske sykdommer som astma og diabetes har ikke økt frafall i videregående opplæring.

### Konsekvenser

Det er veldokumenterte sammenhenger mellom utdanningsnivå, materielle levekår og helse. Personer som ikke har fullført videregående utdanning antas å være vel så utsatt for levekårs- og helseproblemer som de som har valgt å ikke ta mer utdanning etter fullført ungdomsskole. Det er spesielt viktig å fokusere på de ungdommene som ikke er i noen form for aktivitet, det vil si arbeid, arbeidstrening eller skole/opplæring.

Frafall i videregående opplæring reduserer mulighetene i arbeidsmarkedet, øker risikoen for uføretrygd og gir dårligere levekår og helse.