

Vedlegg 3:

Fysisk, biologisk, kjemisk og sosialt miljø

● **UTGAVE: 2023** ●

Indikatorer for fysisk, biologisk og kjemisk miljø kan være drikkevannskvalitet, luftkvalitet, nærmiljø, tilgang til friområder og friluftsområder, sykkelvegnett, antall støyplasser mv. Oversikt over infeksjonsepidemiologiske forhold i kommunen etter smittevernloven § 7-1 og § 7-2 kan og bør inkluderes i oversikten og kommer inn under biologiske faktorer. Indikatorer på sosialt miljø kan være organisasjonsdeltagelse, valgdeltagelse, kulturtilbud, sosiale møteplasser mv. Enkelte påvirkningsfaktorer kan klassifiseres under flere tema. Begrepene fysisk, biologisk, kjemisk og sosialt miljø viser til folkehelseloven kapittel 3 og definisjonen av miljørettet helsevern.

Innholdsfortegnelse

1.	Omfang av smittsomme sykdommer	2
2.	Drikkevannsforsyning og forsyningsgrad	3
3.	Forekomst av radon	4
4.	Gang- og sykkelveger (km)	5
5.	Omfang av områder for rekreasjon og friluftsliv inkl. tilgjengelighet	6
6.	Frivillighet	7
7.	Valgdeltakelse	8
8.	Omfang av kulturtilbud	9
9.	Fornøyd med lokalmiljøet	11
10.	Med i fritidsorganisasjon	13
11.	Fortrolig venn	14
12.	Plaget av ensomhet	15

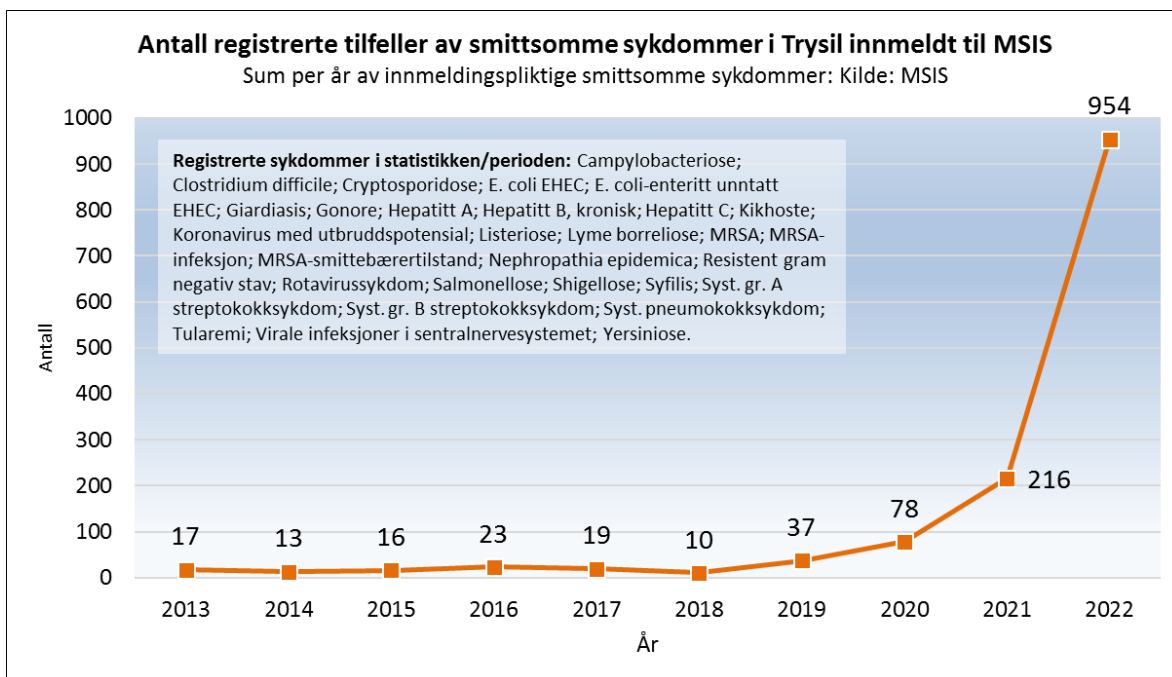
1. Omfang av smittsomme sykdommer

Status

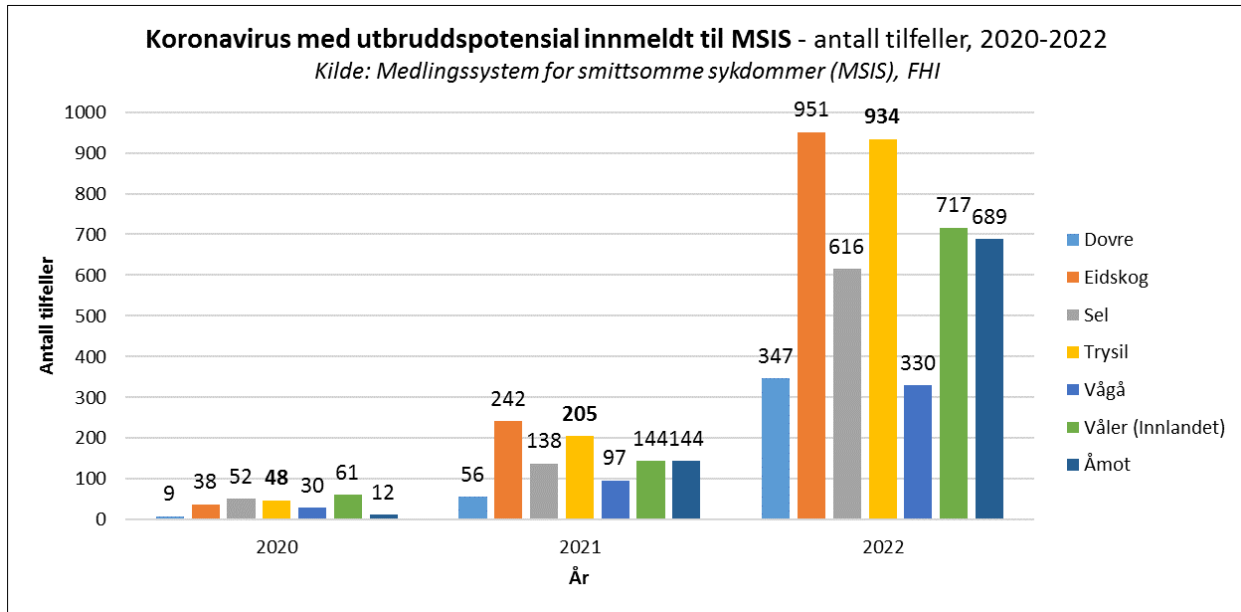
Figur 1 viser antall tilfeller av smittsomme sykdommer som har blitt meldt til MSIS. Meldingsplikten til MSIS finnes på en del allmennfarlige sykdommer (meldingspliktige sykdommer). Listen oppdateres av FHI (folkehelseinstituttet).

Trysil har tidligere hatt en relativt lav grad av MSIS-meldinger, men når koronapandemien kom og Covid-19 ble definert som en allmennfarlig smittsom sykdom så økte tallene i hele landet. Dette forklarer i stor grad økningen i 2020, 2021 og 2022. Innmeldte koronavirus-tilfeller til MSIS: 2020: **48** tilfeller – 2021: **205** tilfeller – 2022: **934** tilfeller. Dersom man fjerner koronavirus-tilfellene så blir statistikken som følger: 2020: **30** – 2021: **11** – 2022: **20**. De lave tallene i 2021 og 2022 speiler av smittevernstiltakene også hadde effekt på andre smittsomme sykdommer.

Figur 2 viser antall innmeldte tilfeller av koronavirus med utbruddspotensial til MSIS i enkelte kommuner i KOSTRA-gruppe 4 – og den viser at for årene 2021 og 2020 så var det flere tilfeller av koronasmittede i Trysil enn i de fleste andre kommunene som det sammenlignes med. MSIS-statistikken opererer med *antall tilfeller*, ikke andel, så en sammenligning med fylket og landet for øvrig lar seg ikke gjøre (ingen automatisk funksjon i statistikkbanken). Det er derfor vanskelig å si noe om smitteomfanget i Trysil opp imot landsgjennomsnittet.



Figur 1. Antall registrerte tilfeller av smittsomme sykdommer i Trysil innmeldt til MSIS. Kilde: MSIS.



Figur 2. Kilde: MSIS, FHI.

Årsaksforhold

Andelen av smittsomme sykdommer påvirkes av mange faktorer som bl.a. smittevernrutiner, hygiene, avfallshåndtering, matvarehåndtering, boforhold, befolkningstetthet m.fl.

Konsekvenser

Høy andel/forekomst av allmennfarlige smittsomme sykdommer er risikofaktorer for utviklingen av epidemier lokalt og nasjonalt. Smittsomme sykdommer medfører uhelse og økt dødelighet i befolkningen.

Den tilbaketragte pandemien har vist oss at konsekvensene er større enn bare uhelse – den har påvirket hele samfunnet, jf. sykdomsbyrden og konsekvensene av de iverksatte smitteverntiltakene.

2. Drikkevannsforsyning og forsyningsgrad

Status

Figur 3 viser andelen personer tilknyttet vannverk (vannforsyningsystem) med tilfredsstillende kvalitet på drikkevannsforsyningen med tanke på E. coli og leveringsstabilitet, i prosent av befolkningen tilknyttet vannverk som forsyner minst 50 personer. Leveringsstabilitet er her definert som tid med ikke-planlagte avbrudd i året per tilknyttet innbygger. Tallene omfatter både private og kommunale vannverk. Tabellen viser at Trysil har bedre resultater enn landet og fylket når det gjelder leveringsstabilitet, og på fylkesnivå når det gjelder hygienisk kvalitet (litt lavere enn landet). I Norge kommer en stor del av drikkevannsforsyningen fra overflatevann (elver og innsjøer), som er mer utsatt for forurensning enn grunnvannskilder, og FHI anser at en i landet har et høyt antall sykedager som følge av dårlig drikkevann. I Trysil kommune har en mange små private vannverk som må antas å ha dårlig beskyttelse mot ytre påvirkning. *Kommentar til figur 3:* Figuren viser ikke den hele «sannheten» – tallene blir for Trysil sitt vedkommende ikke representative for de fastboende ettersom flere av vannverkene som inngår i vannverksregisteret (til sammen 17 vannverk) i all hovedsak forsyner fritidsbebyggelse.

Indikatoren har som formål å formidle situasjonen for befolkningen med hensyn til deres tilgang på trygt vann. Informasjon om drikkevannskvalitet finnes kun for den delen av befolkningen som er tilknyttet vannverk som forsyner minst 50 personer. I vurderingen av befolkningens drikkevannskvalitet, må det derfor tas hensyn til hvor stor andel av befolkningen som er tilknyttet slike vannverk og som man da har informasjon om (se tabell for andel tilknyttet vannverk – figur 4).

Geografi	Parameter	2021
Hele landet	Hygienisk kvalitet og leveringsstabilitet (samlekategori)	90,7
	Hygienisk kvalitet	98,0
	Leveringsstabilitet	91,3
Innlandet	Hygienisk kvalitet og leveringsstabilitet (samlekategori)	71,9
	Hygienisk kvalitet	92,5
	Leveringsstabilitet	76,0
Trysil	Hygienisk kvalitet og leveringsstabilitet (samlekategori)	92,5
	Hygienisk kvalitet	92,5
	Leveringsstabilitet	97,4

Figur 3. **Hygienisk og stabil drikkevannsforsyning** – tilfredsstillende analyseresultater, andel (prosent). Kilde: Kommunehelse statistikkbank/Vannverksregisteret.

Geografi	2021
Hele landet	88
Innlandet	77
Trysil	59

Figur 4. **Andel tilknyttet vannverk** – andelen personer tilknyttet vannverk som forsyner minst 50 personer, andel (prosent). Kilde: Kommunehelse statistikkbank/Vannverksregisteret.

Årsaksforhold

For 2021 var andelen personer tilknyttet godkjenningspliktige vannverk i Trysil 59 %. Den lave forsyningsgraden skyldes i all hovedsak spredt bosetting – lang avstand til godkjente vannverk.

Trygg vannforsyning er avhengig av tilgang til sikker desinfeksjon og gode beredskapsrutiner for å sikre kontinuerlig tilfredsstillende vann til forbrukeren. Sikker drift og gode beredskapsrutiner er begge verktøy kommunen har for å hindre avbrudd i vannforsyningen. Dette utgjør et forebyggende aspekt som er helt sentralt for å kunne levere trygt drikkevann.

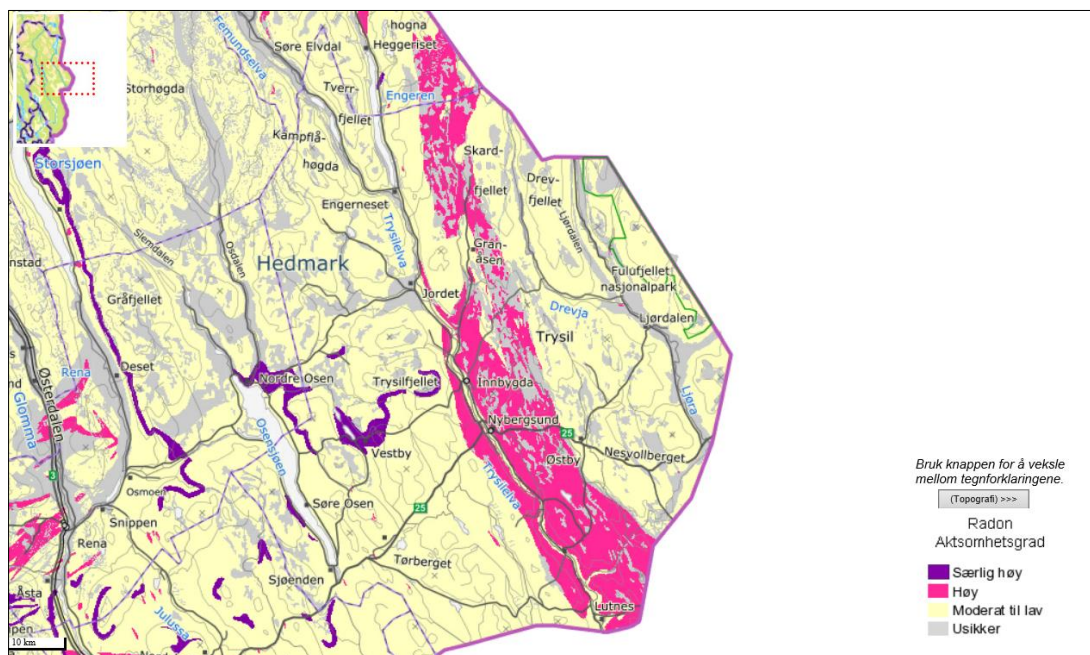
Konsekvenser

Drikkevann fritt for smittestoffer er en vesentlig forutsetning for folkehelsen, og E. coli er en av de mest sentrale parametere for kontroll. E. coli er en tarmbakterie som indikerer fersk fekal forurensning.

3. Forekomst av radon

Status

Høyest nivå har man i områder med alunskifer (vesentlig på Østlandet), og i områder med radiumrike granitter og pegmatitter. Radonmengden kan også bli betydelig i hus bygd på store mengder løsmasser. Bygningstekniske forhold er også av stor betydning for radonnivået. Trysil har en del bebyggelse på områder med naturlig høy forekomst.



Figur 5. Forekomst av radon – Trysil (dato skjermdump 16.01.19). Kilde: NGU (<http://geo.ngu.no/kart/radon/>).

Årsaksforhold

Fra radon dannes det kontinuerlig radioaktive spaltningsprodukter i flere ledd ("radondøtre"). Det er radondøtrene som gir det vesentligste av stråledosen. Ved inhalasjon vil radondøtre kunne feste seg til slimhinner i luftveiene og bestråle omgivende vev. Strålingen fører til DNA-skader i cellene som kan føre til arvelige skader (mutasjoner) i gener som har betydning for celledeling. Gjennom flere trinn kan det så utvikles kreftceller. Latenstiden for utvikling av lungekreft er lang, i gjennomsnitt mellom 20 og 30 år.

Det er ikke holdepunkter for at radon kan forårsake andre kreftformer enn lungekreft, i samsvar med at radondøtrene i liten grad transporteres til andre organer (<https://www.fhi.no/ml/miljo/straling/mer-om-straling/helseeffekter-av-ioniserende-straling/>).

Konsekvenser

Personer med stor eksponering i form av høyt radonnivå i inneklime eller som arbeider i høyeksponerte yrker (f.eks. gruvedrift) vil ha en høyere risiko for å utvikle lungekreft. Bygningsteknisk kan man minske eksponeringen i inneklime vesentlig.

4. Gang- og sykkelveger (km)

Status

Trysil har 9 km med gang- og sykkelvei (Trysils tall for 2022 utgjør i så måte en feilregistrering). En sammenligning med enkelte andre kommuner i KOSTRA-gruppe 4 viser variasjon. Like avgjørende som lengde i km kan være på hvilken måte gang- og sykkelstier knytter områder sammen.

Antall km tilrettelagt for syklende som er et kommunalt ansvar (km) ¹				
	Trysil	Eidskog	Våler	Åmot
2020	9	6	8	30
2021	9	6	8	30
2022	0	6	8	0

Figur 6. Kilde: SSB (tabell [13229](#)). ¹ Omfatter sykkelveier, kombinerte gang- og sykkelveier, egne sykkelfelt og tiltak i gater med fartsgrense skiltet 30 km/t eller 40 km/t som inngår i et sykkelveinett. Tosidige sykkelfelt inngår med 1*veilengden. Fortau langs kommunal vei inngår ikke.

Årsaksforhold

- Fravær av eller begrenset forekomst av gang- og sykkelveier kan bidra til passivitet og bilavhengighet
- Manglende forekomst kan gi økt forekomst av ulykker, jf. ferdsel etter bilvei

Konsekvenser

- Kan stimulere til økt fysisk aktivitet og bruk av fremkomstmidler som sykkel
- Gunstig både for helse og miljø
- Øker boattraktivitet i områder hvor dette er tilgjengelig

5. Omfang av områder for rekreasjon og friluftsliv inkl. tilgjengelighet

Status

Trysil er ei skog- og fjellbygd med unike muligheter til friluftsliv og fysisk aktivitet knyttet til natur. Mange av kommunens innbyggere er flinke til å benytte naturen til rekreasjon og trim. Naturopplevelser og kjente turmål er også det som i stor grad trekker turister og fritidsbeboere til bygda. Tiltak og tilbud rettet inn mot turisme og reiseliv, som for eksempel tilrettelegging og merking av turstier, sykkelløyper, brosjyrer med turforslag etc. kommer også innbyggerne til gode og stimulerer til økt bruk. Natur og friluftsliv er en stor ressurs for bygda vår og er en medvirkende årsak til at vi er en kommune det er attraktivt å bo i.

De aller fleste vassdragene i kommunen har gjennomgående svært god eller god vannkvalitet. Dette gjenspeiler også vannkvaliteten på de fleste badeplassene rundt om i kommunen.

Det er viktig for kommunen å ta vare på de viktigste friluftslivsområdene og da i særdeleshet de områdene som ligger i nærheten av eller der folk bor. Folkehelsestier, barnetråkk inne i og mellom boligfelt, lysløyper og turstier i og rundt grender og tettsteder er eksempler på dette. I et folkehelseperspektiv ligger det største potensialet for økt folkehelse i det å aktivisere den delen av befolkningen som er mest stillesittende og sjelden driver med fysisk aktivitet. Da er de arealene som ligger nærmest der folk bor viktigst.

Trysil kommune fikk i 2017-2018 utarbeidet en kartlegging og verdsetting av viktige friluftslivsområder i kommunen. Her er det bl.a. registrert 23 leke- og rekreasjonsområder og 17 nærturterreng.

Det er etablert et statlig sikret friluftslivsområde i Grimsåsen rett i nordkant av boligområdene i Innbygda øst. Her er etablert en universelt utformet nærtursti som er tilknyttet en dagsturhytte som er åpen for alle. På flomvollen langs østsida av Trysilelva gjennom Innbygda sentrum er det etablert turveg som sikrer tilgjengelighet til elva.

Tabell 4 Friluftslivsområder per områdetype

Områdetype	Antall
Leke- og rekreasjonsområde	23
Nærturterreng	17
Særlige kvalitetsområder	9
Strandsonen med tilhørende sjø og vassdrag	3
Store turområder med tilrettelegging	8
Utfartsområde	14

Tabellen under viser antallet områder i de tre verdiklassene.

Tabell 5 Verdsatte friluftslivsområder i kategoriene A-C

Verdi	Antall områder
A - Svært viktig friluftslivsområde	20
B - Viktig friluftslivsområde	40
C - Registrert friluftslivsområde	14

Figur 7. Kilde: Sluttrapport, juni 2017 (Arkitektbua AS i samarbeid med Trysil kommune): Kartlegging og verdsetting av friluftslivsområder – Trysil kommune.

Årsaksforhold

Fysisk aktivitet bidrar til bedret folkehelse, mens stillesitting og fravær av fysisk aktivitet kan bidra til økt uhelse. Samtidig kan det å ha lett tilgang til nærrområder med møteplasser, trygge turtraseer, grøntområder og frisk luft gi opplevelse av økt livskvalitet.

Konsekvenser

Vanskelig tilgang til eller fravær av gode rekreasjons- og turområder i sitt nærrområde bidrar til at de som i utgangspunktet er inaktive fortsatt vil være det.

6. Frivillighet

Status

Det er betydelig med statistikk på nasjonalt nivå på frivillighetsfeltet (f.eks. hos SSB), men begrenset på kommunenivå.

Det er registrert 172 frivillige enheter i Trysil i *frivillighetsregisteret* pr. mai 2023. Foreninger og lag er ikke pålagt å være registrert i frivillighetsregisteret, slik at antallet gir ikke nødvendigvis en fullstendig oversikt over alle foreninger og lag i kommunen. Det å være registrert i frivillighetsregisteret gir fordeler som å søke momskompensasjon og å delta i grasrotandelen. Figur 8 angir antallet registrerte frivillige enheter i noen utvalgte kommuner i KOSTRA-gruppe 4 – og viser at Trysil har et høyt antall sammenlignet med de andre kommunene. En forklaring på dette kan være at Trysil er en stor kommune (i areal) med flere grendesamfunn i utkantene – og pga. store avstander, er det derfor etablert egne foreninger i grendene. Mange lag og foreninger kan også indikere høy grad av frivillig deltakelse.

Kommune	Antall registrerte frivillige enheter i frivillighetsregisteret pr. 19.05.2023
Trysil	172
Eidskog	106
Våler	59
Åmot	87

Figur 8.

Trysil mangler tall for frivillige organisasjoner og kommunale driftstilskudd i statistikkbanken hos SSB, jf. figur 9. I denne tabellen gjøres en sammenligning med tre andre nærliggende kommuner (alle i KOSTRA-gruppe 4).

		Frivillige lag og foreninger som mottar kommunalt tilskudd (antall)			Driftstilskudd til frivillige lag og foreninger (1000 kr)			Kommunale driftstilskudd til frivillige lag og foreninger per lag som mottar tilskudd (kr)		
		2020	2021	2022	2020	2021	2022	2020	2021	2022
Trysil	Frivillige lag og foreninger, andre kulturaktiviteter	29	.	.	70	.	.	2413,8	.	.
	Frivillige lag og foreninger, idrett	8	.	.	110	.	.	13750,0	.	.
Eidskog	Frivillige lag og foreninger, andre kulturaktiviteter	15	24	20	185	1212	221	12333,3	50500,0	11050,0
	Frivillige lag og foreninger, idrett	4	7	10	140	145	184	35000,0	20714,3	18400,0
Våler	Frivillige lag og foreninger, andre kulturaktiviteter	0	5	0	0	33	0	..	6600,0	..
	Frivillige lag og foreninger, idrett	1	1	1	14	20	20	14000,0	20000,0	20000,0
Åmot	Frivillige lag og foreninger, andre kulturaktiviteter	10	1	7	108	10	125	10800,0	10000,0	17857,1
	Frivillige lag og foreninger, idrett	6	3	1	55	49	50	9166,7	16333,3	50000,0

Figur 9. Frivillige lag og foreninger. Kilde: SSB (tabell 11761).

Øvrig frivillig innsats i Trysil

Det foregår også mye frivillig innsats av enkeltpersoner, blant annet i regi Trysil frivilligsentral. Dette skjer ved Trysil bo- og aktivitetssenter, som besøks- og aktivitetsvenn for hjemmeboende eldre, som flyktningvenn, innen ulike folkehelse tiltak, i tilknytning til arrangement o.l.

Årsaksforhold

Organisert frivillig aktivitet utgjør en stadig viktigere rolle i samfunnet vårt. Familieforholdene har endret seg med flere aleneboende. I dette perspektivet får deltagelse i lag og foreninger, eller annen frivillig aktivitet, en viktig sosial funksjon.

Majoriteten av Norges befolkning har gode økonomiske vilkår. Mange søker derfor andre verdier, eller å utvikle seg selv og sin interesse på.

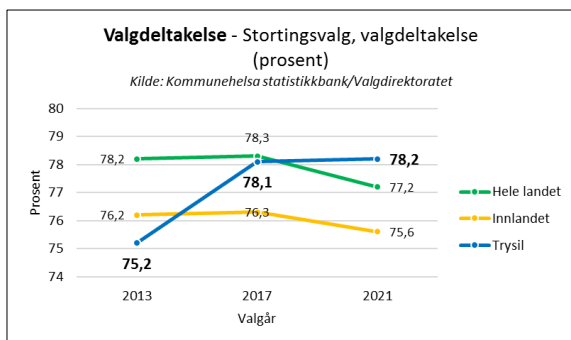
Konsekvenser

- Selv om det er stor frivillig aktivitet, er det mange tradisjonelle L/F som har flest eldre medlemmer og sliter med rekruttering.
- Målsetting for lag og foreninger, og øvrig frivillig aktivitet, endrer seg ut i fra samfunnets behov og manglende engasjement fra myndighetene.
- Frivillig arbeid/deltagelse i lag og foreninger har en viktig tilleggs dimensjon. Man snakker om den *merverdien* man får som følge av frivillighet deltagelse: Komme sammen = sosialt fellesskap, få nettverk, lære noe nytt, bra for helse, lære om styrearbeid og demokrati, opprettholder tillit til samfunnet osv. Dette er viktig forebyggende folkehelsearbeid.
- Aktive mennesker holder seg friske lengre. Mobilisering av flere frivillige bidrar derfor til redusert behov som følger med økende ensomhet og høyere levealder i befolkningen.
- Forskning viser også at man blir mer lykkelig av å være frivillig.
- Framtiden: Frivillighet vil ha betydning for samfunnet der det ellers mangler menneskelige ressurser.

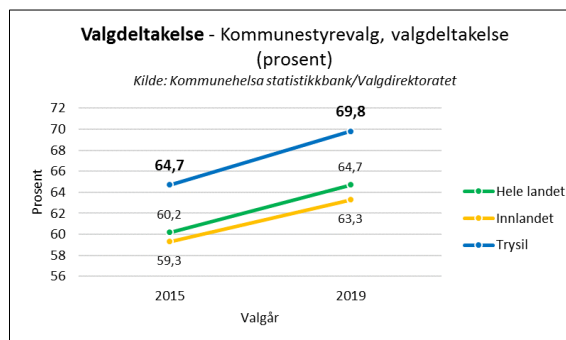
7. Valgdeltakelse

Status

Figur 10 viser at valgdeltakelsen i Trysil ved siste stortingsvalg i 2021 var høyere enn i fylket og landet for øvrig. De to siste kommunestyrevalgene viser også at valgdeltakelsen var høyere i Trysil enn både i landet og fylket, jf. figur 11.



Figur 10. Valgdeltakelse – stortingsvalg, valgdeltakelse (prosent). Kilde: Kommunehelse statistikkbank/Valgdirektoratet.



Figur 11. Valgdeltakelse – kommunestyrevalg, valgdeltakelse (prosent). Kilde: Kommunehelse statistikkbank/Valgdirektoratet.

Årsaksforhold

I rapporten *Valgdeltakelsen ved kommunestyrevalget 2011* (Institutt for samfunnsforskning, 2013) så pekes det på faktorer som påvirker valgdeltakelsen. Analysen viser at forklaringskraften i stor grad ligger på individnivå og at det er klare sosiale forskjeller i valgdeltakelsen. Faktorene på individnivå handler om: Utdanningsnivå, inntektsnivå, alder, kjønn, sivilstatus og landbakgrunn.

Egenskaper ved kommunene har begrenset påvirkning på den enkelte velgers avgjørelse om å stemme eller ikke. Dette betyr ikke at de er ubetydelige, men spiller en rolle først og fremst på marginene. Disse faktorene handler om: Kommunestruktur, kommunestørrelse og politiske variabler (antall partier, konkurranse mellom partier og lokale lister).

Levekårsforhold som arbeidsledighet mv. har innvirkning på hvorvidt velgerne bruker stemmeretten. Tilgjengelighet til stemmelokaler har også en betydning.

Konsekvenser

Valgdeltakelse kan brukes som et mål på deltakelse og engasjement i samfunnet.

8. Omfang av kulturtilbud

Status

Trysil kommune er «kulturbygda Trysil». Vi har et rikt og mangfoldig kulturliv med sterke tradisjoner og yrende aktivitet på mange felt. Kulturen er selve limet i et lokalsamfunn. Det definerer oss som mennesker og som tryslinger. Kulturen krydrer hverdagen, og et attraktivt kulturliv er grunnleggende for å skape en attraktiv kommune å bo i og flytte til (*Kulturplan for Trysil kommune 2014-2024*).

Omfanget av kulturtilbudet er stort, og i dette kapittelet avgrenses det til å beskrive omfanget av de kommunale tilbudene, og vise sammenlignbare tall og statistikk fra kommunebudsjettet, Kulturindeks og SSB. Frivillig sektor blir beskrevet i et eget kapittel.

Kulturavdelingen i Trysil kommune har definert 13 satsingsområder innen kultur:

- Trysil folkebibliotek
- Trysil Kino
- Kulturhuset Hagelund
- Trysil kulturskole
- Byggende barne- og ungdomsarbeid
- Trysil Ungdomsklubb
- Lokalhistorie, kulturminnevern og fotoarkiv
- Kunst og kunsthåndverk
- Idrett og fysisk aktivitet
- Profesjonelt kulturliv
- Kommunale kulturarrangement
- Kommunale ærespriser og stipend
- Lokale tilskudds- og støtteordninger for kulturlivet; frivillige lag, foreninger og festivaler

Kulturindeks er en sammenligning av kommuner i Norge, der kommunene blir målt på en del kategorier som sier noe om kultursatsing. I 2021 havnet Trysil kommune på 179. plass i Norsk kulturindeks med 130 poeng. Rangeringer i de ulike kategoriene vises i tabellen under, jf. figur 12.

Trysil scorer best i kategoriene *kultur for barn* (herunder bl.a. kulturskole og ungdomsklubb), *bibliotek*, og deretter *kino* og *frivillighet*. Vi kommer dårligst ut i kategorien *museum*, *sentrale tildelinger* og tallene som viser hvor mange *kunstnere* og *kulturarbeidere* som bor i kommunen vår.

	Poeng	Plassering
Kunstnere	11	158
Kulturarbeidere	6	281
Museum	0	234
Musikk	9	122
Kino	17	120
Bibliotek	31	103
Scenekunst	0	224
Kultur for barn	37	38
Sentrale tildelinger	1	257
Frivillighet	17	152

Figur 12. Kilde: Norsk kulturindeks, 2021.

Tabellen nedenfor (figur 13) viser utvalgte kategorier og nøkkeltall for kultur for henholdsvis Trysil, Elverum, landet og KOSTRA-gruppe 4.

2022	KOSTRA-gruppe 4	EAK Landet	3420 Elverum	3421 Trysil
Netto driftsutgifter til kultursektoren i prosent av kommunens totale netto driftsutgifter (prosent)	3,4	4,3	3,5	2,7
Netto driftsutgifter til idrett (f380 + f381) i prosent av kommunens totale netto driftsutgifter (prosent)	1,0	1,5	1,0	0,2
Netto driftsutgifter til barn og unge (f231 + f383) i prosent av kommunens totale netto driftsutgifter (prosent)	0,8	0,9	0,6	1,1
Netto driftsutgifter til kultursektoren per innbygger (kr)	2757	3079	2464	2333
Netto driftsutgifter til allmenn kultur (f370 + f373 + f375 + f377 + f385 + f386) per innbygger (kr)	1313	1400	1336	1251
Brutto investeringsutgifter til kultursektoren per innbygger (kr)	962	1241	4	107
Netto driftsutgifter til folkebibliotek per innbygger (kr)	396	338	209	331
Besøk i folkebibliotek per innbygger (antall)	4,0	4,2	2,6	3,0
Utlån per innbygger (antall)	3,3	2,3	1,7	3,2
Barn 6-15 år i kommunens kulturskole (prosent)	19,2	12,9	12,5	32,0
Besøk per kinoforestilling (antall)	19,6	22,2	17,5	23,6

Figur 13. Utvalgte nøkkeltall for kultur, 2022. Kilde: SSB (tabell 13135).

Kommentarer til tabellen (figur 13):

- Kultur utgjør ca. 2,7 % av kommunens driftsbudsjett. Dette er en del mindre enn andre sammenlignbare kommuner i KOSTRA-gruppe 4, der snittet er på 3,4 %.
- Kommunen bruker kun 0,2 % av driftsmidler til idrett, noe som er mye lavere enn snittet i landet som ligger på 1,5.
- Det motsatte gjelder driftsutgifter til barn og unge der Trysil ligger på 1,1 og KOSTRA-gruppe 4 på 0,8. Årsaken er nok at Trysil satser på kulturskole og at en stor andel av kulturbudsjettet går dit.
- Derimot er driftsutgifter til kultursektoren per innbygger lavere i Trysil enn blant de andre i tabellen. Totalt bruker Trysil kun kr. 2333,- per innbygger på kultur, mens landet ligger på kr. 3079,-.
- Investeringsutgifter til kultursektoren var i 2022 kr. 107,- per innbygger.
- Besøk i folkebibliotekene ligger litt lavere enn KOSTRA-gruppe 4 og landet. Utlån per innbygger er høyt i Trysil sammenlignet med landet, og ligger omtrent på samme nivå som KOSTRA-gruppe 4.
- Kinoen har større besøk enn de andre sammenlignbare kommunene, 23 personer per forestilling i Trysil mot 22 i landet.
- Trysil er veldig gode på kulturskoletilbud ved at 32 % av alle barn mellom 6-15 år går i kulturskolen. Vi har en høy dekning av barne- og ungdomsskoleelevene i kulturskolen, sammenlignet med KOSTRA-gruppe 4 som har 19,2 %.

Årsaksforhold

Forskning viser at de som er utøvere innenfor kulturlivets mange aktiviteter, scorer gjennomgående høyt på god generell helse. Dette gjelder både aktive utøvere, støttespillere og publikum. Systematiske forskjeller i helse følger i dag sosiale og økonomiske skiller knyttet til for eksempel utdanning og inntekt, og vi ser at sosiale forskjeller knyttet til nettverk, inkludering og kultur deltakelse gjenspeiles i helseforskjeller.

Trysil kommune har et lite kulturbudsjett sammenlignet med andre kommuner. Til tross for dette er kommunen veldig gode på kulturskoletilbud og har mange medlemmer i lag og foreninger. De lave kostnadene til idrett og investeringer på kulturfeltet kan tilskrives at kommunen ikke eier noen større idrettsanlegg, slik mange andre kommuner gjør. Det skulle tilsi at kommunen med andre virkemidler burde støttet idretten med anleggsmidler. Det bør jobbes for å bygge en idrettshall i tilknytning til skolen som vil gi muligheter for flere gymsal- og hallaktiviteter for både skole, kulturskole og frivillig sektor slik som turn, dans m.m. Idrett er viktig for folkehelsen, og å stimulere til økt aktivitet i idretten vil bidra til å bedre folkehelsen.

Dette gjelder generelt for hele kulturfeltet. Hva det gode livet innebærer for den enkelte og hvilken vei som fører dit, vil variere fra menneske til menneske. Men på denne veien må vi ha med oss fellesskapet, likeverdet, verdigheten, respekten og selvspekten. Kulturaktiviteter og kulturopplevelser er viktige elementer langs denne veien, både som mål og virkemiddel. Kultur gjør deg ikke nødvendigvis frisk, men gjennom å fokusere på kreativitet, det utviklende og det friske kan kulturlivet være en viktig del i arbeidet med å finne og pleie det friske i oss selv.

Konsekvenser

Ved å bruke midler på kulturtiltak vil man kunne øke folkehelsen i bred forstand. Folkehelse handler om vår psykiske og fysiske helse og evne til å mestre medgang og motgang. Det handler om gode levekår og god livskvalitet for alle. Tillit, sosiale nettverk og inkludering, fellesskap, mestring, glede og lykke er ord som ofte brukes for å beskrive positive opplevelser og mellommenneskelige prosesser. Disse begrepene er kjernebegreper for kulturliv og kulturaktivitet, og sammenfaller med folkehelsearbeid.

Prioritering av kultur er også en prioritering av folkehelse. Som Norsk kulturforum og Helsedirektoratet formulerer det i et skriv: «Kulturlivet er, og har alltid vært, viktig for folks helse og trivsel. Dette er også forskningsmessig dokumentert de siste årene. Det er derfor naturlig å se på kulturens plass og rolle i folkehelsearbeidet. Ikke fra en instrumentell innfallsvinkel, men fra en kulturell. For skal kulturen virke i folkehelsearbeidet må den først virke i seg selv.»

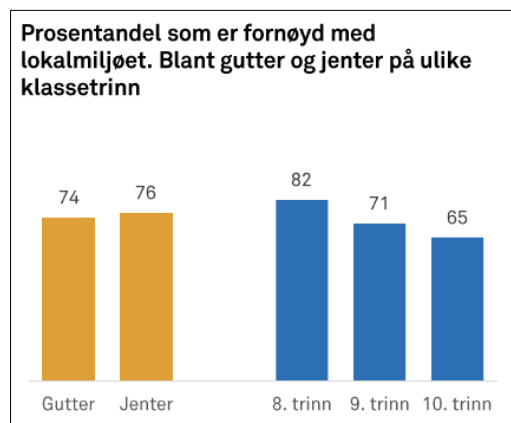
Det er noen viktige punkter man må ha med seg i satsing på kultur for at det skal fungere som et virkemiddel for folkehelse:

- **Møteplasser:** Vi trenger steder å møtes. Frivillige organisasjoner har spilt en sentral rolle i norsk kultur- og samfunnsliv gjennom generasjoner. Offentlige institusjoner og tiltak som bibliotek, museer, kulturskoler, kulturhus, kino, kulturdager, markedsdager med mer, er alle viktige møteplasser.
- **Lavterskeltilbud:** Både økonomisk, men også i forstand av åpne, inkluderende holdninger.
- **Tilrettelagte tilbud:** For alle aldersgrupper, minoriteter, de med nedsatt funksjonsevne, gode hjelpere.

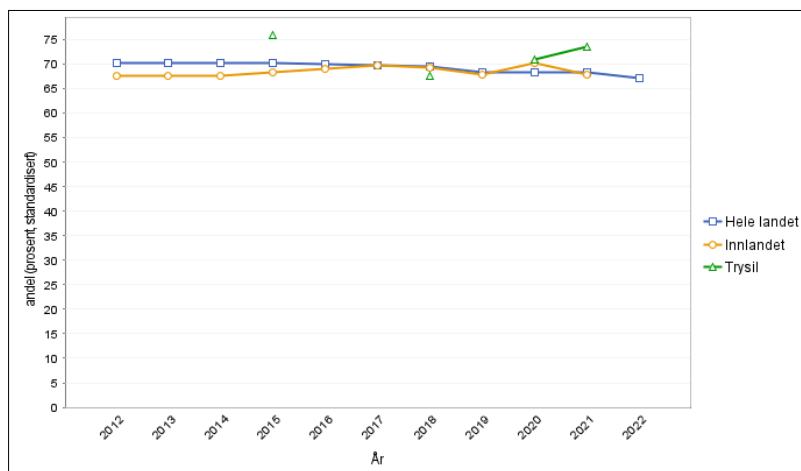
9. Fornøyd med lokalmiljøet

Status

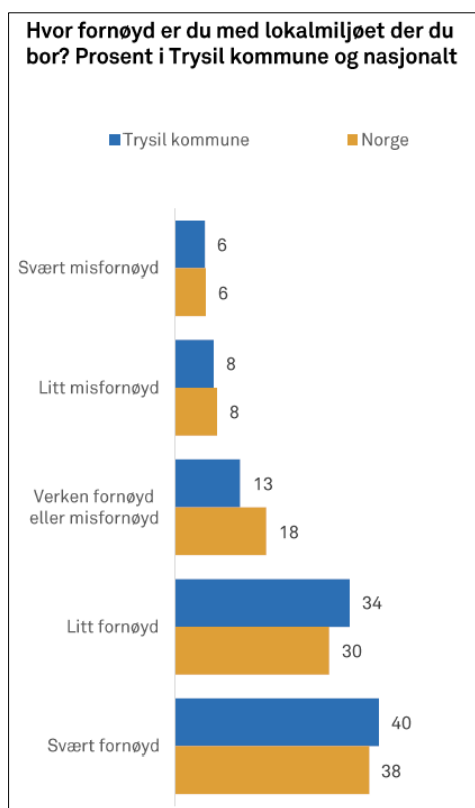
Figur 14 viser andel ungdomsskoleelever, blant gutter og jenter og på ulike klassetrinn, som har svart «svært fornøyd» eller «litt fornøyd» på spørsmålet: «Hvor fornøyd eller misfornøyd er du med lokalmiljøet ditt?», i forbindelse med Ungdata-undersøkelsen i 2021. Figuren viser at fornøydheten synker med høyere klassetrinn. Figur 15 viser det samme, men totalt for hele ungdomsskolen (alle trinn, begge kjønn), for 2015, 2018, 2020 og 2021. Figur 16 viser prosentvis fordeling av alle svar i Trysil sammenlignet med landet. Begge disse figurene viser at ungdom i Trysil er mer fornøyd med lokalmiljøet enn fylket og landet for øvrig.



Figur 14. Kilde: Rapport: Resultater fra Ungdata-undersøkelsen i Trysil kommune 2021, ungdomstrinnet, Ungdata.



Figur 15. **Fornøyd med lokalmiljøet, ungdom** – litt eller svært fornøyd, andel (prosent, standardisert). Kilde: Kommunehelse statistikkbank/Velferdsforskningsinstituttet NOVA ved OsloMet – Storbyuniversitetet (Ungdata-undersøkelsene).



Figur 16. Kilde: Rapport: Resultater fra Ungdata-undersøkelsen i Trysil kommune 2021, ungdomstrinnet, Ungdata.

Årsaksforhold

De fleste ungdommer er fornøyd med lokalmiljøet sitt, men det er også en del som ikke er så godt fornøyd. Tilhørigheten til nærmiljøet har betydning i menneskers liv. Ulike lokalmiljøer kan gi ulike muligheter for utfoldelse og sosialt samvær. Tilbudet av organisasjoner, fritidstilbud, kulturtilbud, tilgang på åpne møteplasser, rekreasjonsområder og urørt natur påvirker individuell utfoldelse og bidrar samtidig til å skape identitet og tilhørighet til lokalmiljøet.

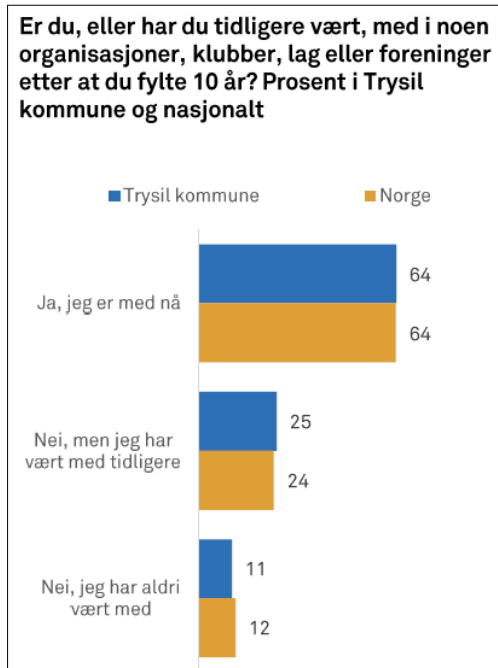
Konsekvenser

Barn og unge bruker lokalmiljøet i større grad og på en annen måte enn voksne. Trygge og sunne lokalmiljøer er derfor særlig viktig for denne aldersgruppes velferd. Barn og unge kan også ha andre meninger enn voksne om hva som gir livskvalitet på hjemstedet. Opplevelsen av lokalmiljøet vil også kunne påvirke utdanning, arbeid og familieetablering på sikt.

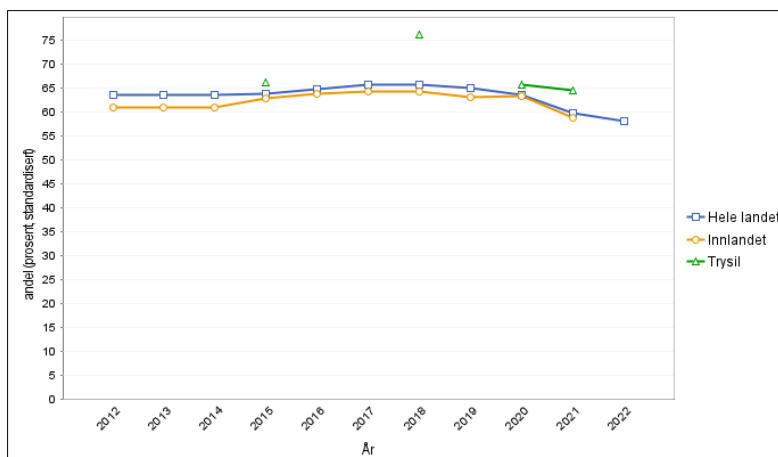
10. Med i fritidsorganisasjon

Status

Figur 17 viser andel ungdomsskoleelever som har svart på spørsmålet: «Er du, eller har du tidligere vært med i noen organisasjoner, klubber, lag eller foreninger - etter at du fylte 10 år?», i forbindelse med Ungdata-undersøkelsen i 2021. Besvarelsen viser at ca. 1 av 10 ungdommer ikke har vært med i noen organisasjoner, klubber, lag eller foreninger etter at de fylte 10 år. Figur 18 viser tidstrenden for andel ungdomsskoleelever som har svart «Ja, jeg er med nå» på samme spørsmål som over. Statistikken viser at flere ungdommer i Trysil er med i en fritidsorganisasjon enn i fylket og landet for øvrig.



Figur 17. Kilde: Rapport: Resultater fra Ungdata-undersøkelsen i Trysil kommune 2021, ungdomstrinnet, Ungdata.



Figur 18. Med i fritidsorganisasjon, ungdom – totalt, andel (prosent, standardisert). Kilde: Kommunehelse statistikkbank/ Velferdsforskningsinstituttet NOVA ved OsloMet – Storbyuniversitetet (Ungdata-undersøkelsene).

Årsaksforhold

Organisasjoner, klubber, lag og foreninger er viktige arenaer for samvær med andre unge, og gir andre erfaringer og læringsbetingelser enn skolen og mer uformelle situasjoner. På sitt beste gir organisasjonene tilgang på gode og varierte opplevelser, de gir ungdom mulighet til å utvikle sine evner, de gir trening i å fungere i et fellesskap, ytre egne meninger og å jobbe målrettet (kilde: Rapport: Resultater fra Ungdata-undersøkelsen i Trysil kommune 2021, ungdomstrinnet, Ungdata).

Barne- og ungdomsorganisasjonene tillegges ofte en forebyggende rolle, men det er også slik at mange av organisasjonene særlig rekrutterer ungdom som i utgangspunktet er de mest «veltilpassede» (kilde: *Rapport: Resultater fra Ungdata-undersøkelsen i Trysil kommune 2021, ungdomstrinnet, Ungdata*). Det er sosioøkonomiske forskjeller i andel som deltar i organiserte fritidsaktiviteter.

Pandemien kan ha påvirket medlemstall for lag og foreninger i negativ retning.

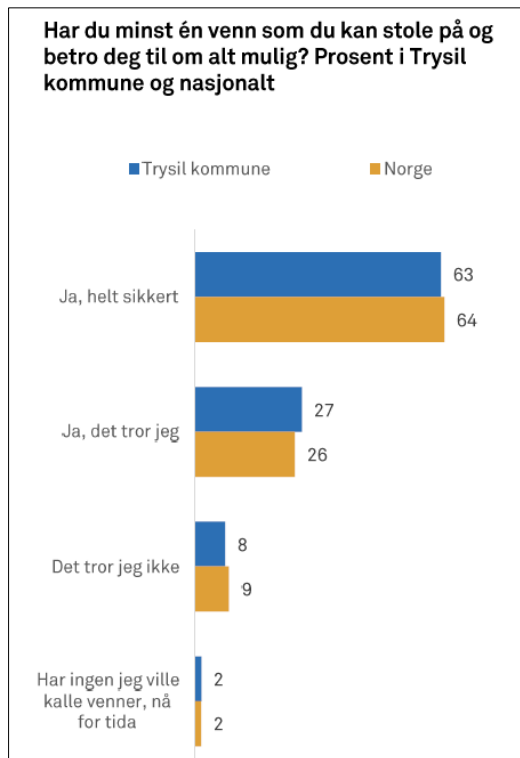
Konsekvenser

Det å være med i en fritidsorganisasjon kan ha positiv virkning på barns utvikling og psykiske helse.

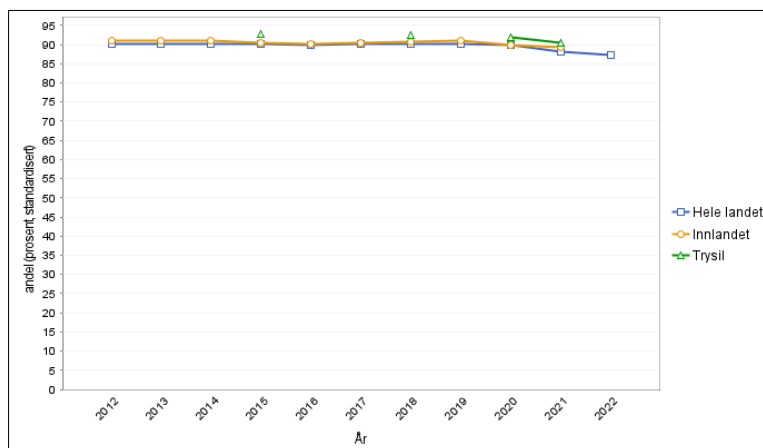
11. Fortrolig venn

Status

Figur 19 viser andel ungdomsskoleelever som har svart på spørsmålet: «Har du minst én venn som du kan stole på og betro deg til om alt mulig?», i forbindelse med Ungdata-undersøkelsen i 2021. Besvarelsen viser at 1 av 10 ungdommer ikke har en fortrolig venn. Figur 20 viser tidstrenden for andel ungdomsskoleelever som har svart «Ja, helt sikkert» eller «Ja, det tror jeg» på samme spørsmål som over. Statistikken viser at flere ungdommer i Trysil har en fortrolig venn enn i fylket og landet for øvrig.



Figur 19. Kilde: Rapport: Resultater fra Ungdata-undersøkelsen i Trysil kommune 2021, ungdomstrinnet, Ungdata.



Figur 20. **Fortrolig venn, ungdom** – andel (prosent, standardisert). Kilde: KommuneHelse statistikkbank/Velferdsforskningsinstituttet NOVA ved OsloMet – Storbyuniversitetet (Ungdata-undersøkelsene).

Årsaksforhold

Det er positivt at de fleste svarer at de har venner å være sammen med, samtidig er det bekymringsfullt at hver tiende ungdom mangler venner de kan stole på og som de kan snakke med om alt mulig.

Ungdomstiden beskrives ofte som en fase i livet der de jevnaldrende er særlig viktig. Venner er for de fleste en kilde til lek, glede, støtte, samhörighet og bekreftelse. På lengre sikt har samspillet med de jevnaldrende betydning for utvikling av selvbilde og sosial kompetanse. Mange knytter også vennskap som varer livet ut i denne perioden. Hvilken rolle de jevnaldrende vennene spiller i hver enkelt ungdoms liv varierer. For mange vil kvaliteten på vennskapene likevel bety mer enn antallet.

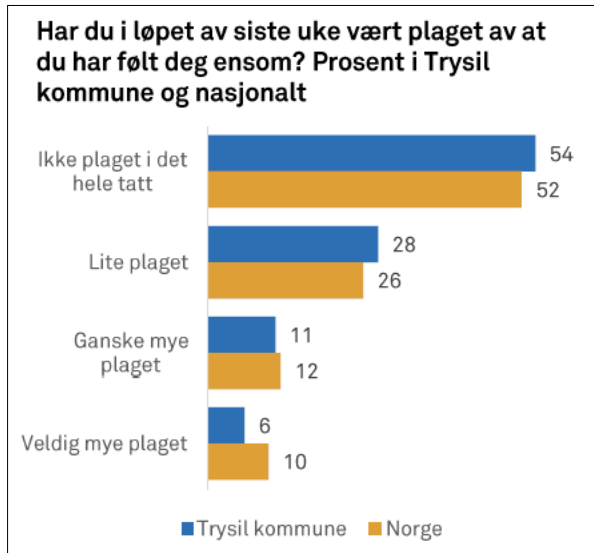
Konsekvenser

Sosial støtte fra venner beskytter mot psykiske og fysiske helseplager blant barn og ungdom. Det å ha et velfungerende nettverk av personer man kan spørre om råd og hjelp, gir et godt utgangspunkt for å håndtere utfordringer i livet. Sosiale nettverk er viktige fordi de representerer en kilde til hjelp og støtte fra andre. Sosial isolasjon og marginalisering dreier seg blant annet om det å falle utenfor sosiale nettverk. Sosial støtte påvirker risikoen for både hjerte- og karsykdommer, infeksjonssykdommer og depresjon.

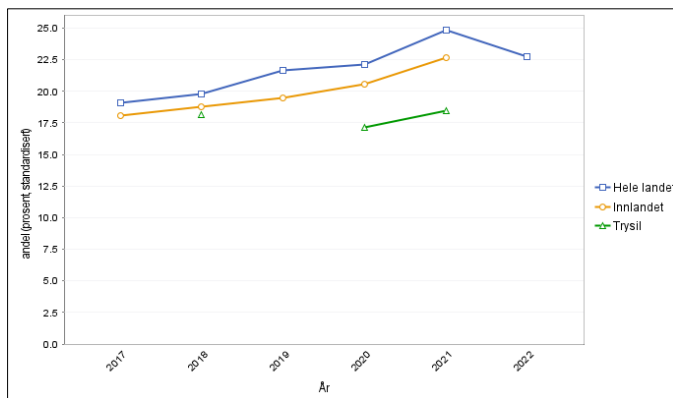
12. Plaget av ensomhet

Status

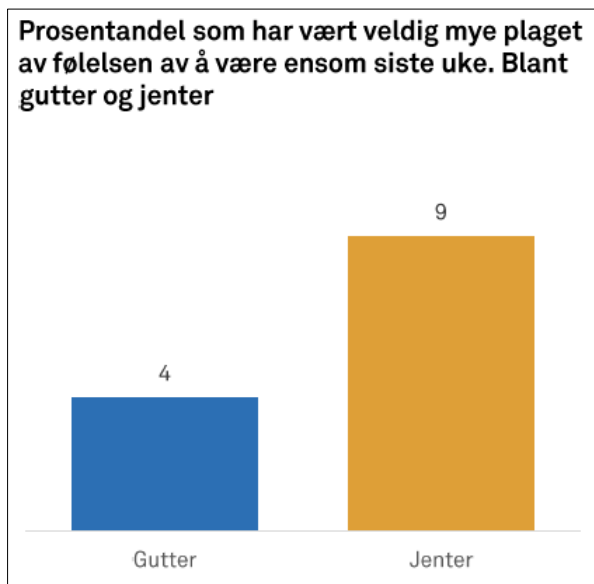
Figur 21 viser andel ungdomsskoleelever som har svart på spørsmålet: «Har du i løpet av den siste uke vært plaget av å føle deg ensom?», i forbindelse med Ungdata-undersøkelsen i 2021. Besvarelsen viser at 17 % av ungdommene i Trysil har vært plaget av ensomhet i løpet av siste uke. Figur 22 viser det samme som figur 21, men viser samtidig at opplevelse av ensomhet er lavere blant ungdommer i Trysil enn i fylket og landet for øvrig. Figur 23 viser prosentandelen som har svart «*veldig mye plaget*» på samme spørsmål som over, fordelt på kjønn – og viser at flere jenter enn gutter har opplevd å være veldig mye plaget av følelsen å være ensom.



Figur 21. Kilde: Rapport: Resultater fra Ungdata-undersøkelsen i Trysil kommune 2021, ungdomstrinnet, Ungdata.



Figur 22. **Plaget av ensomhet, ungdom** – andel (prosent, standardisert). Kilde: Kommunehelse statistikkbank/Velferdsforskningsinstituttet NOVA ved OsloMet – Storbyuniversitetet (Ungdata-undersøkelsene).



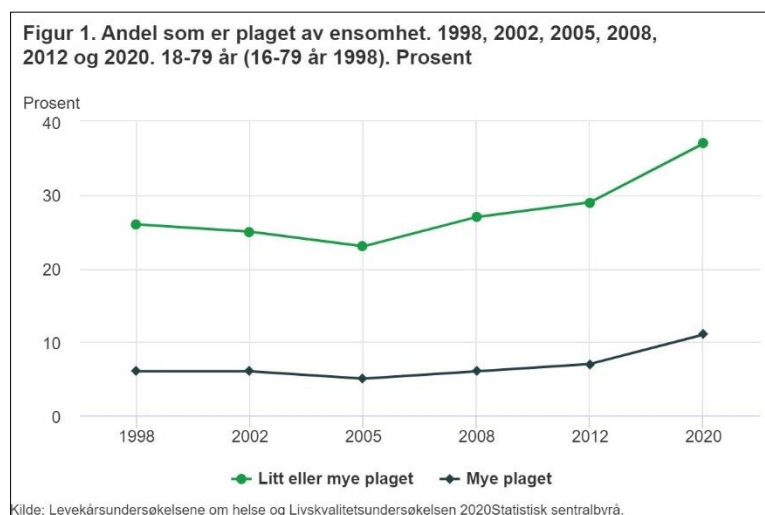
Figur 23. Kilde: Rapport: Resultater fra Ungdata-undersøkelsen i Trysil kommune 2021, ungdomstrinnet, Ungdata.

Livskvalitetsundersøkelsen (nasjonal undersøkelse blant voksne som har blitt gjennomført årlig av SSB siden 2020) viser at sosiale relasjoner er viktig for livskvaliteten. Livskvalitetsundersøkelsen i 2022 viser at, sammenliknet med andre familietyper, er enslige de som i aller størst grad oppgir lav tilfredshet med livet. De har oftere dårligere levekår og livskvalitet enn personer som bor sammen med en partner eller har kjæreste. Nesten 40 prosent av den norske befolkningen over 18 år er enslige (kilde: <https://www.ssb.no/sosiale-forhold-og->

[kriminalitet/levekår/artikler/darligere-livskvalitet-blant-enslige](#)). Det understrekes at det å være enslig *ikke* er det samme som å være ensom, men kan utgjøre en risikofaktor.

Figur 24 viser en tidstrend for andelen av den voksne befolkningen som er plaget av ensomhet. I 2012 var 7 prosent av befolkningen 18-79 år mye plaget av ensomhet, i 2020 var andelen steget til 11 prosent. Det er selvfølgelig variasjon innad i aldersgruppene og mellom kjønn.

Når det gjelder ensomhet blant eldre, så var det i Livskvalitetsundersøkelsen 2020 et stort frafall med tanke på deltakelse i de eldste aldersgruppene, noe som gjør at konklusjonene for de over 75 år er særlig usikre. Undersøkelsen viste likevel at blant pensjonister generelt så er det en lav andel som er mye plaget av ensomhet.



Figur 24. Kilde: SSB, <https://www.ssb.no/sosiale-forhold-og-kriminalitet/artikler-og-publikasjoner/blir-vi-stadig-mer-ensomme>.

Når det gjelder koronapandemien med de påfølgende restriktive smitteverntiltakene så er det naturlig å anta at dette påvirket folks opplevelse av ensomhet. Norsk koronamonitor fra Opinion spurte 51.000 nordmenn i mars 2021 om de følte seg ensomme for tiden som følge av koronapandemien – hvorpå 4 av 10 nordmenn kunne bekrefte dette.

Årsaksforhold

Ensomhet er det motsatte av god sosial støtte. God sosial støtte innebærer at en får kjærlighet og omsorg, blir aktert og verdsatt, og at en tilhører et sosialt nettverk og et fellesskap med gjensidige forpliktelser (kilde: KommuneHelse statistikkbank, definisjoner).

Noen føler seg ensom av konkrete årsaker, for eksempel mangel på eller tap av nære relasjoner. For andre er ensomhetsfølelsen noe mer overgripende eller diffust og vanskelig å finne en konkret årsak til.

Ensomhet er ikke det samme som å være alene. Du kan ha mange mennesker rundt deg, men fortsatt føle deg ensom. Å føle seg annerledes, misforstått, ubetydelig eller å oppleve noe vanskelig som du bærer på alene, kan føre til ensomhet (kilde: <https://www.helsenorge.no/psykisk-helse/ensomhet/>).

I Meld. St. 15 (2022-2023) – *Folkehelsemeldinga – Nasjonal strategi for utjamning av sosiale helseforskjellar* står følgende om ensomhet (oversatt fra norsk sidemål):

Ensomhet er en vesentlig faktor for redusert livskvalitet. Det kan være en følge av at en opplever å ha manglende eller utilstrekkelige sosiale relasjoner, eller at en ønsker sterkere sosiale relasjoner. Ensomhet henger sammen med forventninger og sosiale behov. En kan føle seg ensom selv om en har et rikt sosialt liv, og en trenger ikke kjenne seg ensom selv om en ikke har det.

Et skille går også mellom sosial isolasjon og ensomhet. Sosial isolasjon er en objektiv og kvantitativ indikator på manglende sosial kontakt (hvor ofte en ser venner og familie, størrelse på sosialt nettverk, deltakelse i sosiale aktiviteter og grupper). Ensomhet er en subjektiv opplevelse og kan defineres som et ubehagelig savn av sosial kontakt.

Vi blir flere eldre, og mange vil eldes uten en partner. Mange skiller seg, lever alene eller er barnløse. Dette er grupper som oftere er utsatt for ensomhet. Langsiktige tiltak som forebygger samlivsbrudd og fremmer arenaer for å finne en

partner, vil derfor på sikt kunne bidra til å redusere ensomhet. Ensomhet er også knyttet til utvikling av sosial ulikhet. Personer med lang utdanning og god inntekt har oftere et godt sosialt nettverk som verner mot ensomhet.

Konsekvenser

Både ensomhet og sosial isolasjon er forbundet med både stigma og en rekke negative konsekvenser for fysisk og psykisk helse. Ensomhet og sosial isolasjon kan ha negative helsekonsekvenser, fordi det kan føre til økt stress og økt risiko for psykiske lidelser, og det kan også ha innvirkning på kroniske sykdommer. Ensomhet og sosial isolasjon kan også øke risikoen for hjerte- og karsykdommer, demens og selvmord. Blant eldre personer er ensomhet og sosial isolasjon knyttet til redusert kognitiv fungering og økt demensrisiko. Dårlig helse og dårlig økonomi er risikofaktorer for ensomhet. Tap av hørsel og syn kan føre til ensomhet (kilde: Folkehelsemeldingen, 2023).