

---

TRYSIL KOMMUNE



# KOMMUNEPLANENS AREALDEL 2014-2025

## Planbeskrivelse

**Juni 2011, revidert januar 2014**





---

# INNHOOLD

<b>1.</b>	<b>Innledning .....</b>	<b>5</b>
<b>2.</b>	<b>Rammer for kommunal planlegging .....</b>	<b>6</b>
2.1	Lovgrunnlaget og det kommunale plansystemet .....	6
2.2	Overgang fra PBL 1985 til PBL 2008 .....	9
<b>3.</b>	<b>Om kommuneplanprosessen for Trysil .....</b>	<b>10</b>
3.1	Langsiktig plan 2009-2020 .....	10
3.2	Andre relevante kommunale planer .....	11
3.3	Nasjonale og regionale mål og rammer .....	11
3.4	Planprogrammet - hovedproblemstillinger ved denne rullering .....	12
<b>4.</b>	<b>Overordnede grep – kriterier for utviklingstiltak i Trysil .....</b>	<b>15</b>
4.1	Kriterier for lokalisering av utbyggingstiltak i Trysil kommune .....	15
4.2	Hyttestandardene - Vurdering av områder for HA+ standard .....	22
4.3	Grønnstruktur .....	23
4.4	Utbyggingsstrategi for fritidsbebyggelse i kommunen .....	24
<b>5.</b>	<b>Planforslag arealbruk .....</b>	<b>26</b>
5.1	Grønnstrukturplan for Trysilfjellet .....	26
5.2	Planområde Innbygda (sentrumsplan) .....	26
<b>6.</b>	<b>Arealformål .....</b>	<b>29</b>
6.1	Omtale av planformål – nåværende .....	29
6.2	Omtale av planformål – framtidige .....	35
6.3	Hensynssoner .....	42
<b>7.</b>	<b>konsekvensutredning .....</b>	<b>52</b>
7.1	Utredning av planen som helhet .....	52
7.2	Utredning av enkeltområder .....	60



---

# 1. INNLEDNING

Oppstart av revisjon av kommuneplanens arealdel ble vedtatt i møte med formannskapet 06.10.2010. Planens planprogram er fastsatt av formannskapet 11.01.2011

Plan- og bygningsloven er revidert og iverksatt 1. juli 2009 og plandokumentene er i den grad det har vært nødvendig tilpasset nye lovbestemmelser. Konsekvensutredningene er gjennomført i henhold til forskrift om konsekvensutredninger av 1. april 2005.

Plankart, planbeskrivelse med konsekvensutredning og vurdering av innkomne innspill samt revidering av planbestemmelser er utarbeidet av ASK Rådgivning AS i tett dialog med Trysil kommune. Sentrale personer i utarbeidelsen har vært:

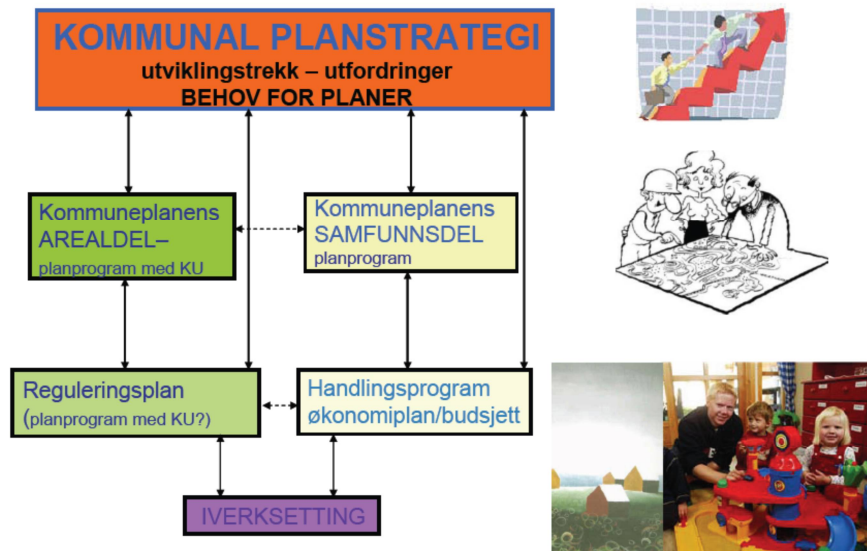
Erik Johan Hildrum – avdelingsleder bygg, oppmåling og regulering, Trysil kommune  
Bjørn Tore Bækken - miljøvernssjef, Trysil kommune  
Bjørn Myhre – assisterende rådmann, Trysil kommune  
Gro Svarstad – næringssjef, Trysil kommune  
Eirik Lind – Ask Rådgivning  
Jonathan Smith – Ask Rådgivning  
Turid Stærnes – Ask Rådgivning  
Åse Hytteborn – Ask Rådgivning  
Elin Riise – Ask Rådgivning

- - - - -  
*For revidert forslag i 2013 og endelig planforslag til vedtak i februar 2014, har administrasjonen i kommunen i sin helhet stått for endringene i plandokumentene.*

*Det gjøres oppmerksom på at det gjennom planprosessen har vært utarbeidet flere nye dokumenter med vurdering av innspill og konsekvensutredning av enkeltområder som ikke er tatt med inn i planbeskrivelsen. Det er og gjort mange vurderinger i de ulike saksutredningene som kunne vært tatt inn i en planbeskrivelse, men en har valgt å ikke gjøre dette. Viktig at disse andre dokumentene ogtas med dersom en vil få en full forståelse av hele planprosessen.*

## 2. RAMMER FOR KOMMUNAL PLANLEGGING

### 2.1 Lovgrunnlaget og det kommunale plansystemet

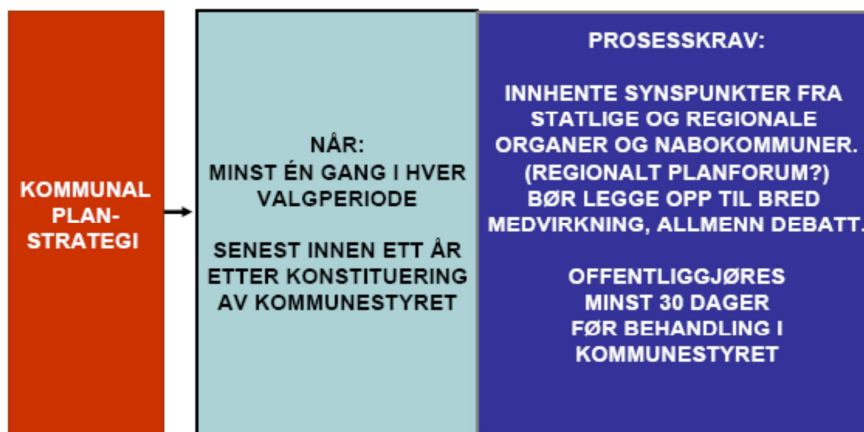


#### 2.1.1 Kommunal planstrategi

Å utarbeide en kommunal planstrategi handler om å gjøre strategiske valg knyttet til samfunnsutviklingen i kommunen. Dette gjelder langsiktig arealbruk, miljøutfordringer, sektorenes virksomhet og en vurdering av behov for planer.

Revisjon av samfunnsdel og arealdel kan gjøres helt eller delvis, eller videreføres uten endring, herunder en vurdering av sektorenes planbehov i valgperioden

Å utarbeide planstrategien er en egen prosess. Prosesskravene kan sees i framstillingen nedenfor;



Plan og bygningsloven gir noen obligatoriske krav knyttet til planstrategier:

- Alle kommuner skal vedta en planstrategi i løpet av første året i en valgperioden.
- Alle kommuner har plikt til å utarbeide kommuneplan med samfunnsdel og arealdel.
- Krav om reguleringsplan når:
  - det er et større bygge- og anleggstiltak
  - det er fastsatt i kommuneplanen



### 2.1.2 Planprogram

Planprogram er første fase i arbeidet med en plan, og skal legges til grunn for videre planarbeid.

Planprogrammet skal redegjøre for:

- formål
- medvirkning med frister og framdrift i planarbeidet
- alternativer som vurderes
- avklare særlige utredningsbehov

Dette gjelder regionale planer og kommuneplaner (også for samfunnsdel), og for reguleringsplaner med vesentlige virkninger for miljø/samfunn



### 2.1.3 Medvirkning

Tidlig medvirkning og forutsigbarhet skal vektlegges i kommunale planprosesser.

- Planstrategi –som rulleres hvert fjerde år.
- Planprogram for kommuneplan og reguleringsplaner med vesentlig virkning.
- Økt krav til medvirkning –kapittel 5 i loven.

### 2.1.4 Planbeskrivelse (PBL 4-2)

Alle planer skal ved utleggelse til offentlig ettersyn ha en planbeskrivelse med

- Formål
- Hovedinnhold
- Virkninger
- Planens forhold til rammer og retningslinjer som gjelder

### 2.1.5 Utredningskrav – KU- ROS

Følgende planer krever et planprogram ved planoppstart og skal ha en særskilt vurdering og beskrivelse av planens virkninger for samfunn og miljø-KU:

- Kommuneplaner med rammer for utbygging
- Regionale planer med rammer for utbygging
- Reguleringsplaner med vesentlige virkninger for samfunn og miljø
- Reguleringsplaner i strid med kommuneplan





I konsekvensvurderingen skal fordeler og ulemper med tiltakene avveies og det skal foreslås avbøtende tiltak dersom det kan være aktuelt. Avbøtende tiltak kan gjelde arealdisponeringen med avgrensning på plankart og når det gjelder planbestemmelsene.



Det er krav til risiko- og sårbarhetsanalyser for både kommuneplaner og områdeplaner/ reguleringsplaner.

### 2.1.6 Kommunalt planregister

Kommunene skal ha et planregister som gir opplysninger om gjeldende arealplaner og andre bestemmelser som fastlegger hvordan arealene skal utnyttes. Departementet kan gi forskrift om kommunalt planregister, herunder bruk av elektronisk planregister.

## 2.2 Overgang fra PBL 1985 til PBL 2008

Ny plan- og bygningslov ble vedtatt i 2008 og trådte i kraft 01.07.2009. Det er vedtatt forskrifter som regulerer kart og planframstilling og det er utarbeidet en rekke veiledere for å sikre gode planprosesser, utredninger og analyser.

I forhold til loven av 1985 har den nye loven:

- Økt fokus på tidlig planfase (planstrategi og planprogram)
- Krav til bedre planbeskrivelser for å danne bedre beslutningsgrunnlag
- Større krav til forutsigbarhet
- Større krav til innsigelser
- Mer oversiktlig
- Mer fleksibel – større valgfrihet

### 2.2.1 Ny formålstruktur og tegneregler

Til forskjell fra gammel lov er formålene etter ny lov gjennomgående mellom plannivåene, kommuneplan og reguleringsplan/områdeplan.

## **3. OM KOMMUNEPLANPROSESSEN FOR TRYSIL**

### **3.1 Langsiktig plan 2009-2020**

I Langsiktig plan 2009-2020 ble det tatt frem mål og delmål som legger rammer for rullering av kommuneplanens arealdel. Her presenteres de mål og delmål som er styrende for revidering av arealdelen.

#### **3.1.1 Hovedmål**

Følgende innsatsområder er prioriterte for å nå kommunenes mål:

Kommuneøkonomi og befolkningsutvikling, Innbygda, grendene, oppvekst, kompetanse, helse og omsorg, kultur, næring, samferdsel, kommunikasjon og infrastruktur, miljø- og ressursforvaltning, langsiktig arealpolitikk og kommunen som arbeidsgiver.

##### **Hovedmål 1**

*Trysil kommune skal yte gode tjenester og være en aktør som møter endringer og ivaretar rettigheter, likestilling og deltakelse, og som er forutsigbare og langsiktige.*

##### **Hovedmål 2**

*Trysil kommune skal bestå som en selvstendig kommune og styre over egne ressurser.*

##### **Hovedmål 3**

*Trysil skal bli Nordens ledende bærekraftige helårs reiselivsdestinasjon.*

##### **Hovedmål 4**

*Trysil kommune skal bidra til å videreutvikle et konkurransedyktig næringsliv med utgangspunkt i lokale ressurser.*

#### **3.1.2 Delmål**

Delmål som er styrende for revideringen av arealdelen.

##### **Innbygda**

###### **Delmål 1**

*Innbygda sentrum skal videreutvikles og styrkes som kommunesenter gjennom å være sentrum for dagligvare- og detaljhandel, offentlige servicefunksjoner, kultur og som bosted for både fastboende og tilreisende. Det skal ikke etableres kjøpesentra utenfor "indre sone".*

##### **Grendene**

###### **Delmål 1**

---

*Hovedlinjene i bosettingsmønsteret med utgangspunkt i grendesentraene Jordet, Nybergsund, Plassen, Østby, Ljørdalen, Tørberget og Søre Osen skal opprettholdes.*

### **Samferdsel, kommunikasjon og teknisk infrastruktur**

#### **Delmål 1**

*Utvikle en effektiv, trygg og miljøvennlig infrastruktur som sikrer næringslivets og befolkningens behov for transport og kommunikasjon.*

### **Miljø- og ressursforvaltning**

#### **Delmål 1**

*Trysil kommune skal bidra til en bærekraftig utvikling som sikrer kommunens verdier og ressurser for framtidige generasjoner.*

### **Langsiktig arealpolitikk**

#### **Delmål 1**

*Bidra til en langsiktig forvaltning av arealer som er viktige for jordbruksproduksjon, rekreasjon, kommersiell aktivitetsutvikling, biologisk mangfold, samt sikre arealer som har en egenverdi i form av villmarkspreget eller mangel på større inngrep, eller som har viktige kulturlandskapsverdier og beitemuligheter*

#### **Delmål 2**

*Legge til rette arealer for bebyggelse (boliger, fritidsbebyggelse, sentrumsformål, forretninger, næringsbebyggelse mv), aktivitetsområder, samferdselsanlegg og teknisk infrastruktur, og grønnstruktur.*

### **Samfunnsikkerhet og beredskap**

#### **Delmål 1**

*Trysil kommune skal gjennom planlegging bidra til å forebygge uønskede situasjoner i form av katastrofer og ulykker. Dette for å trygge innbyggerne, besøkende, miljøet og verdier.*

## **3.2 Andre relevante kommunale planer**

- Kommuneplan, langsiktig del 2009- 2020 - Vedtatt i kommunestyret 16.06.09. Trysil kommune
- Kommuneplanens arealdel 2007-2018
- Bestemmelser for kommuneplanens arealdel 2007-2018. Trysil kommune
- Energi- og klimaplan for Trysil kommune - vedtatt av kommunestyret 18.09.07, ps-sak 07/48
- Beredskapsplan for Trysil kommune - Ajourholdt pr 25.09.07

## **3.3 Nasjonale og regionale mål og rammer**

- Stortingsmelding nr. 29 (1996-97) - Regional planlegging og arealpolitikk
- Samfunnsikkerhet i arealplanlegging. Kartlegging av risiko og sårbarhet (Revidert utgave januar 2010). DSB – Direktoratet for samfunnsikkerhet og beredskap.
- Flomsonekart nr 2 / 2000, Delprosjekt Trysil. Norges vassdrags- og energidirektorat
- Fylkesplan for Hedmark 2009-2012. Vedtatt i Hedmark fylkesting desember 2008
- Fylkesdelplan: Energi- og klimaplan for Hedmark del 1. Godkjent i Hedmark fylkesting 29. september 2009.
- Fylkesdelplan: Energi- og klimaplan for Hedmark del 2. Godkjent i Hedmark fylkesting 29. september 2009.
- Regionalt utviklingsprogram for Hedmark 2008 – 2011. Vedtatt i Hedmark fylkesting 10.-12-07, sak 101/07.
- Senterutviklingsplan Hedmark Fylkeskommune, Veileder for senterstruktur, varehandel og service, 24.04.07

- Framtidsrettet fritidsbebyggelse, Veileder, Buskerud fylkeskommune, 22.01.2007
- Områder og enkeltobjekt vernet etter naturmangfoldloven av 2009, naturvernloven av 1970, lov om naturvern av 1954, lov om naturfredning av 1910 og biotopvern etter viltloven av 1981.
- Kulturminner som er freda etter kulturminneloven.

## **3.4 Planprogrammet - hovedproblemstillinger ved denne rullering**

### **3.4.1 Utbyggingsstrategi for fritidsbebyggelse i kommunen**

#### **3.4.1.1 Trysilfjellet**

I gjeldene arealplan er det en sengeramme for Trysilfjellet, Innbygda og Nybergsund på 37 700 senger. Hvorav ca 24 000 senger er utbygd i 2010. Kommunen ser ikke behov for at det skal legges inn nye senger ved denne rulleringen, men åpner for en omfordeling.

#### **3.4.1.2 Grønn strek**

I gjeldene arealplan som er vedtatt 2007, ble det lagt inn en "grønn strek" på plankartet for å avgrense de viktigste turområdene og fritidsbebyggelsen/skianlegget. Kommunen inviterer til diskusjon om grønn strek skal beholdes eller erstattes med kriterier for utbygging.

#### **3.4.1.3 Grønnstruktur**

Kommunen ønsker å sette fokus på grønn strukturen gjennom å lage en plan som sikrer nødvendige arealer for ski- og turløyper for bruk for hele året. Vinterstid skal godt preparerte løper på en god måte forbinde boområdene, senterfunksjoner og skianlegget. Traseene må ivareta ski-inn ski-ut prinsippet og ha god framkommelighet for prepareringsmaskiner. Sommerstid er turvegene i boligområdene og rekreasjonsarealene rundt spesielt viktig. Grønnstrukturplanen skal også fokusere på trafiksikkerhet. Plan for grønnstruktur skal legges til grunn for videre arbeid.

#### **3.4.1.4 Fortetting**

I planprogrammet ble det vedtatt at fortetting ikke vil bli vurdert i den videre prosessen.

#### **3.4.1.5 Ski- inn og ski- ut**

I revisjonen av kommuneplanens arealdel ønsker kommunen å holde på krav til ski-inn og ski-ut for eventuelle nye hytteområder. Gjennom å tilrettelegge for ski-inn ski-ut får man mindre bilkjøring til fordel for miljø og et allerede belastet veg- og parkeringssystem. Kommunen ønsker å få på plass en klar definisjon på hva som regnes som ski-inn ski-ut. Utbygger skal vise til hvordan transport til og fra nye områder er tenkt løst.

### **3.4.2 Kommunen for øvrig**

#### **3.4.2.1 Fritidsbebyggelse**

Det er en tomtereserve på ca. 1150 ubebygde tomter utenom Trysilfjellet, Innbygda og Nybergsund og det er en reserve som er stor nok for utbygging i mange år. Det er ikke behov for nye eller utvidelser av hyttefelt i perioden, men det åpnes for vurdering av innspill mellom Østby og Støa. Nye områder i Osensjøområdet vil bli tatt opp til vurdering.

#### **3.4.2.2 Utbyggingsreserver**

Det vil bli vurdert å ta ut områder som ikke blir regulert innenfor en realistisk utviklingstakt for eiendommen. Områder som ikke har blitt regulert over en viss tid, kan bli tatt ut av planen. En ser at det i nåværende prosess blir vanskelig å ta ut områder, da det ikke har vært formidlet til grunneierne for de ulike områdene. Dette må gjøres som en del neste

---

planrevisjon, og være en konkret del av arbeidet som skal gjøres helt fra planarbeidet varsles.

#### **3.4.2.3 Spredt hyttebygging**

I denne planprosessen vil en ikke vurdere områder for spredt hyttebygging i kommunen. Oppretting av feil i kart og bestemmelser vil bli gjort i eksisterende hytteområder.

#### **3.4.2.4 Bruksendring/omdisponering av eksisterende bebyggelse til fritidsformål**

En viss bruksendring/omdisponering av eksisterende bygg til fritidsformål skal vurderes, uten at omgjøringen rammer drift og utvikling av landbruket.

#### **3.4.2.5 Omgjøring av fritidsboliger til bolig**

Noen hytteeiere ønsker å bo permanent på hytta for kortere eller lengre perioder. I revisjonen av arealplanen skal en vurdere mulige kriterier for endring av fritidsboliger til helårsboliger.

#### **3.4.2.6 Fortetting av eksisterende hytteområder**

Behovet for å fortette eksisterende hytteområder utenfor Trysil, Innbygda, Nybergsund vurderes som lav. Det åpnes ikke for slike vurderinger i denne prosessen.

#### **3.4.2.7 Vurdering rundt hyttestandardene**

Det er definert 3 ulike hyttestandarder i Trysil.

HA standard er maksimalt 90m<sup>2</sup>, 10% BYA og maks 2 bygg på tomta. Ikke krav til veg, vann, avløp og innlagt strøm.

HB standard er maksimalt 140m<sup>2</sup>, 17% BYA inkludert parkering og maks 2 bygg på tomta. Krav til adkomst til hver tomt, samt muligheter for innleggelse av vann og avløp om en har et felles vannforsyningsanlegg i området.

HC standard er maksimalt 200m<sup>2</sup>, 23% BYA og maks 3 bygg på tomta. Krav til full standard.

Hyttestandardene videreføres som i dag, men det skal vurderes å lage en HA+ standard med mulighet for veg, vann, avløp og strøm.

#### **3.4.2.8 Energi og klima**

Trysil kommune har som mål å være en bærekraftig reiselivsdestinasjon. Ved rullering av planen vil en vurdere hvilke krav til energieffektive løsninger for fritidsbebyggelse i nåværende og nye felt som kommuneplanen kan stille. En skal også vurdere hvilken hyttestandard som skal legges i nye felt.

#### **3.4.2.9 Boligbygging og behov for nye boligområder**

I gjeldene arealplan ble det vektlagt at nye boligområder skulle plasseres på østsiden i Innbygda. I denne revisjonen skal det ikke vurderes nye boligområder, med unntak av Østby, der det er en pågående planprosess.

#### **3.4.2.10 Spredt boligbygging**

I revisjonen av kommuneplanens arealplan skal det jobbes med muligheten for å omgjøre dagens LNF3 områder til områder for spredt boligbygging og nye løsninger for spredt boligbygging skal vurderes.

#### **3.4.2.11 Næringsarealer**

Nye områder for industri-/forretningsareal i og rundt Mosanden, samt ved Moelven Trysil skal vurderes.

#### **3.4.2.12 Aktivitetsområder**

Trysil satser på helårsturisme og dette kan øke behovet for arealer til aktiviteter. Innspill for konkrete aktiviteter skal tas opp til vurdering. Det skal vurderes behov for utvidelse av Seteråsen for mer motorsportaktivitet, skytebaner m.m.

#### **3.4.2.13 Samferdsel**

For å vise hvordan en ønsker å løse trafikutfordringen i Innbygda og mellom Innbygda og Trysilfjellet skal en ny trase for bru sør for Innbygda legges inn. Løsninger for trafikk og parkering skal også vurderes. Ny veg utenom Østby sentrum mot Ljørdalen skal vurderes.

#### **3.4.2.14 LNF-områder**

Kommunen ønsker å omgjøre dagens LNF3 områder til områder for spredt boligbygging. Det skal også gjøres mindre justeringer av LNF-områdene.

#### **3.4.2.15 Innbygda**

I Innbygda er det behov for å se på nye trafikk- og parkeringsløsninger. En skal også se på utnyttelsesgraden og mønehøyde i forhold til utbygging.

#### **3.4.2.16 Grunneiersamarbeid**

Der det er behov vil Trysil kommune stille krav til grunneiersamarbeid ved utbygging av nye hytteområder.

#### **3.4.2.17 Teknisk infrastruktur**

Kapasitet for vann- og avløpssystemene må vurderes ved økt utbygging i områdene. Nye områder kan få krav om bidrag til utbyggingsavtale.

### **3.4.3 Tilpasning til ny plan- og bygningslov**

#### **3.4.3.1 Ny plan- og bygningslov**

Arealformålene må gjennomgås på nytt med utgangspunkt i de nye bestemmelsene i plan- og bygningsloven.

#### **3.4.3.2 Forbedring av plangrunnlag**

Det er behov for gjennomgang av plangrensene på nytt. Kartet må tilpasses ny SOSI-standard.

---

## 4. OVERORDNETE GREP – KRITERIER FOR UTVIKLINGSTILTAK I TRYSIL

### 4.1 Kriterier for lokalisering av utbyggingstiltak i Trysil kommune

I forbindelse med utarbeidelse av kommuneplan for kommende planperiode er det viktig at omforente overordnede føringer legges til grunn for utvikling av eksisterende og etablering av nye tiltak. På den måten vil kommunen kunne utvikles i tråd med de ambisjoner som er lagt, og legge føringer for en langsiktig og mest mulig bærekraftig utvikling.

Langsiktige mål og visjoner for kommunen er:

1. *Trysil kommune skal yte gode tjenester og være en aktør som møter endringer og ivaretar rettigheter, likestilling og deltakelse, og som er forutsigbare og langsiktige.*
2. *Trysil kommune skal bestå som en selvstendig kommune og styre over egne ressurser.*
3. *Trysil skal bli Nordens ledende bærekraftige helårs reiselivsdestinasjon.*
4. *Trysil kommune skal bidra til å videreutvikle et konkurransedyktig næringsliv med utgangspunkt i lokale ressurser.*

Det er viktig at kriteriene som legges til grunn er godt begrunnet. Bare slik oppnås allmenn tilslutning og lojalitet.

#### 4.1.1 Overordna kriterier for lokalisering av utbygging

Så fremt ikke tiltaket inngår i område- eller detaljplan som viser noe annet, skal følgende kriterier for lokalisering følges;

##### 4.1.1.1 Naturmiljø

Et grunnleggende prinsipp for langsiktig, bærekraftig utvikling er å ivareta naturgrunnlaget på en slik måte at det ikke forbrukes.

1. Områder vernet etter lov om naturvern, kulturminner eller annen som, (båndlagte områder) og i områder rundt disse, avsatt som hensynssone
2. Områder over tregrensa eller vernskoggrensa (hensynssone)
3. Områder som er registrert som viktige naturtyper ellers større sammenhengende inngrepsfrie naturområder (INON-områder)
4. Områder som er registrert som nasjonalt viktige kulturlandskapsområder, eller som er vurdert som viktige landskap, herunder områder over tregrensa (hensynssone)
5. Byggetiltak skal holde en avstand på 100 meter målt ved gjennomsnittlig flomvannstand fra følgende vassdrag og sjøer:
  - Ljøra med hovedsidelvene Bergåa, Drevja, Gira, Tangåa og Gjervolla
  - Hovedløpet i Trysilelva
  - Engeråa og Engeren
  - Elta til og med Eltsjøen, Blekua, og Brynnet til og med Grønsjøen
  - Flena, Skjeftflena til og med Skjeftflensjøen, og Flensjøene
  - Kolåa med Store og Vesle Kolosjøen, Gjetsjøen og Myrsjøen
  - Grøna-systemet med Tannåa opp til Flermoen, Flera opp til og med Flersjøene, Østre Grøna, og Vestre Grøna med Søndre og Nordre Grønsjøen
  - Lutuåa til riksgrensa, og Rundsjøen

- Varå-vassdraget med Varåa opp til Storfloen, hele Eskildsåa, Grøna opp til Trysilfjellet, og Vestsjøen, Flekksjøen, Fønsjøen og Tørbergsjøen
- Hølja med Høljesjøen
- Storena til og med Nordre og Søndre Ulvsjøen, og Vesleena
- Tverrena med Brøa

I tillegg følgende sjøer og vann: Mjølssjøen, Nordre og Søndre Metsjøen og Gløtsjøen i Bittermarka, Røsjøen nord for Eltdalen. Ørsjøen vest for Drevjedalen og Ørsjøen øst for Innbygda, Landsjøen og Langtjønna ved Landsjøåsen, Rysjøen og Kilbontjern øst for Midtskogberget, Munksjøen, Baksjøen og Aursjøen øst for Osensjøen, og Ulvsjøen vest for Osensjøen.

6. Forbudet gjelder også i LNF-områder og i båndlagte områder som ligger nærmere enn 50 meter fra andre vassdrag, dvs. alle åer, bekker, og sjøer som har helårs vannføring, herunder også Osensjøen og Vesle-Osensjøen.
7. Forbudet gjelder også i alle byggeområder som ligger nærmere enn 50 meter fra alle vassdrag som har helårs vannføring.
8. Der riksveg eller fylkesveg, samt offentlig kommunal veg ligger nærmere vassdrag enn hhv. 100 m byggeforbudssone / 50 m byggeforbudssone, vil vegen danne grense for byggeforbudssonene mot vassdrag.

#### **4.1.1.2 Kulturmiljø og landskap**

Landskapsformer og linjer i landskapet forteller noe om områdets historie og er viktig identitetskaper for befolkningen. Landskapets opplevelsesverdi står seg over tid, så fremt det forvaltes på en langsiktig, og god måte.

1. Bebyggelse som etableres i tilknytning til etablerte setre eller bygdetun skal med lokalisering, utforming og uttrykk sørge for at det totale bygningsmiljøet styrkes.
2. Det tillates ikke bygging på større åpne arealer som myrer eller jordbruksland når bebyggelsen ikke lokaliseres slik pga pkt.1.
3. For å unngå uønsket eksponering, silhuettvirkning og siktskår tillates ikke bebyggelse på høydedrag og framtrødende rygger.

#### **4.1.1.3 Friluftstinteresser**

Trysil er en friluftslivskommune som kombinerer det å gi befolkningen rikelig med natur og aktive naturopplevelser med et næringsliv som baserer seg på tilreisende som søker det samme. Fritidsturismen/hytteturismen vil i overskuelig framtid være den største næringen i kommunen. Friluftstinteressene setter derfor klare kriterier i utviklingen av kommunen. Det blir derfor viktig å bevare eksisterende og utvikle nye grøntdrag og stier/løyper.

1. Bebyggelse tillates ikke i statlig sikra områder avsatt til friluftstformål
2. Bebyggelse bør unngås i hensynssoner for friluftsliv som vurderes avsatt som randsoner ved turløyper og viktige friluftstområder.

Det statlige sikrede friluftstområdet vest for Skihytta vil bli vurdert for utbygging. Det skal vurderes erstatningsareal i denne prosessen.

#### **4.1.1.4 Fareområder, sikringssoner og støysoner**

Områder utsatt for rasfare utgjør en sikkerhetsrisiko for skade og ødeleggelse. Dersom kommunen aksepterer bygging i områder med kjent rasfare vil det kunne kreves erstatning fra kommunen. NGU har kartlagt og utarbeidet aktsomhetskart for kvikkleire, snø og stein-/jord-skred. Disse områdene er avsatt som faresoner på arealplankartet.





**Figur 1. Rasfarlig område i Trysilfjellet sør**

Det er 10 skytebaner i Trysil. Rundt disse kan det av sikkerhetsmessige årsaker ikke etableres bolig eller fritidsbebyggelse. Faresoner rundt skytebanene er avsatt på arealplankartet.

Det er en rekke høyspenttraseer i Trysil. Langs disse er det minstekrav til avstand til bebyggelse.

NVE har kartlagt flomfaren ved Innbygda-Nybergsund. Det er utarbeidet flomsonekart og område med 200-årsflom er satt av som faresone. Innenfor denne sonen må en ved utbygging ta nødvendige tiltak for å sikre seg mot evt. skader som følge av flom.

Rundt alle grunnvannsfremkomster er det sikringssoner. I slike kan det ikke være tillatt med bygg, anlegg eller andre tiltak som kan være en belastning for vannforsyningen.

Det er planlagt flyplass i Sälen. I støysonene rundt flyplassene i Sälen og Trysil må bebyggelsen lokaliseres til områder med forsvarlig støynivå eller støyskjermes.

1. Det er byggeforbud i avsatte fareområder for høyspentanlegg, rasområder og skytebaner.
2. I flomfareområder og støyområder skal tiltakene lokaliseres og utformes i tråd med særskilte bestemmelser på området.
3. Tiltak i sikringssoner rundt vannforsyningsanlegg må dokumentere at tiltaket ikke påfører forsyningen skade eller ødeleggelse.

#### **4.1.1.5 Trafikk og transport**

Et bærekraftig prinsipp er at nye utbyggingsområder skal lokaliseres slik at transportbehov reduseres. En bør unngå å blande tungtrafikk med persontrafikk på lokalveger. Videre er det viktig å legge til rette for gående, syklende og for utvikling av kollektivtilbud.

1. Virksomheter som skaper tungtransport lokaliseres i tilknytning til avsatte næringsarealer ved hovedvegnett.
2. Større utbyggingsprosjekter som genererer stor mengde trafikk må vise hvordan utbyggingen påvirker trafikksituasjon og vegkapasiteten mot området's viktigste reisemål og hvordan disse utfordringene løses.
3. Ny utbygging skal redusere transportbehov ved tilrettelegging for gående/sykkel, utbygging rundt eksisterende sentra og knutepunkter. Tiltak som bidrar til økt trafikk må påregne krav om utbyggingsavtale og rekkefølgebestemmelser for etablering av miljøvennlige og trafikksikre løsninger, herunder gang- og sykkelveger.
4. Nye utbyggingsområder skal vise hvordan trafikksikkerhet skal ivaretas internt, særlig med vekt på myke trafikanter.

#### **4.1.1.6 Energi og klima**

I et langsiktig perspektiv er det viktig å redusere energibruken. Løsninger som ikke er klimavennlige bør unngås. Som utbyggingskriterier er følgende forhold viktige:

All ny utbygging skal legge til rette for klimavennlige løsninger når det gjelder arealbruk, transport og stasjonær energibruk og vise det i plan og byggesak.

#### **4.1.2 Spesielt om boligbygging**

Trysil kommune opplever i hovedsak ny boligbygging i etablerte sentra i kommunen. Primært ønskes boligbebyggelsen lokalisert til områdene som er avsatt til dette formålet i arealplanen.

1. Ny boligbygging i Trysil sentrum skal i hovedsak skje i regulerte områder på østsida av Trysilelva, og i nærområdet til sentrumsfunksjoner som skoler, barnehager, forretninger, offentlige kontorer mv.
2. Ved ny boligbygging i Innbygda skal det stilles krav om nødvendig infrastruktur som gang- og sykkelveg til skole, nærlekeområder og annen infrastruktur
3. Ny boligbygging i grendesentrene skal i hovedsak skje i regulerte områder og i tilknytning til offentlig infrastruktur som eventuell skole, barnehage, vann og avløp mv.
4. Boligbygging ellers skal skje slik at den styrker eksisterende bomiljøer, grender og tettsteder.
5. Når det fremmes søknad om fler enn 4 boliger kreves det detaljplan for området, jfr. plan og bygningslovens bestemmelser.
6. Spredt boligbygging skal forholde seg til punkt 3.7.2 i bestemmelsene. Utenfor områdene avsatt til formålet, skal søknad om dispensasjon for bygging av bolig forholde seg til kriteriene og retningslinjer i vedlegg 3 "Kriterier for lokalisering av utbyggingstiltak i Trysil".
7. Bygninger og byggeområder skal plasseres slik at energiresursene utnyttes effektivt, og det skal legges til rette for fleksible energiløsninger. Hensyn til lokalklima skal ivaretas ved planlegging av nye områder for bolig og fritidsboliger (bl.a. plassering og orientering av bygg).

#### **4.1.3 Spesielt om fritidsbebyggelse**

Trysil kommune sonderer mellom ulike nivåer på hyttestandarder, sett i forhold til områdenes beliggenhet og infrastruktur. Det er ønskelig at videre utvikling skjer gjennom detaljplanlegging og ikke som enkeltsaker.

1. Eventuelle ubebygde reserver skal legges til grunn i vurderingen av nye tiltak.

- 
2. Ny fritidsbebyggelse skal ikke lokaliseres nært inntil eller slik at det vil medføre økt belastning for etablerte eller framtidige boligområder og nærmiljøfunksjoner.
  3. Områder med HA-standard kan vurderes omgjort til HA+ områder etter nærmere angitte kriterier (\*). Dette skal fortrinnsvis skje gjennom arealplanrevisjoner.
  4. Ny fritidsbebyggelse skal i hovedsak lokaliseres i sammenheng med større eksisterende områder for fritidsbebyggelse (for eksempel Eltdalen/Trysil-Knuts Fjellverden, Bittermarka/ Flendalen, Ryskdalen/Solberglia, Ljørdalen, Osensjøen), eventuelt som fortetting.
  5. Ved fortetting/utvidelse av områder skal det vurderes om eksisterende standard videreføres eller eventuelt reduseres.
  6. Nye områder for fritidsbebyggelse skal etableres i områder med egen attraktivitet for opphold, slik at daglig energikrevende transport minimaliseres.
  7. Det skal legges inn skjermingssoner/friområder mellom eksisterende og nye hyttefelt
  8. Nye utbyggingsområder skal sikre en god grønnstruktur både vinter og sommer, bl.a. med et internt løype-/stinett basert på nærmere angitte prinsipper for grønnstruktur. (\*\*\*)
  9. Spredt fritidsbebyggelse tillates ikke.
  10. Utbyggingen må organiseres på en måte som gir verdiskaping og sysselsetting for lokalsamfunnet og mest mulig utbygging bør organiseres gjennom grunneiersamarbeid.
  11. Bygninger og byggeområder skal plasseres slik at energiressursene utnyttes effektivt, og det skal legges til rette for fleksible energiløsninger. Hensyn til lokalklima skal ivaretas ved planlegging av nye områder for bolig og fritidsboliger (bl.a. plassering og orientering av bygg).

#### 4.1.4 Spesielt om Trysilfjellet

Skitilbudet er det som trekker de besøkende til Trysilfjellet. Det er helt avgjørende for kvaliteten på produktet at det er balanse mellom anleggets kapasitet og boområdenes kapasitet, samt kapasitet og sikkerhet på vegnettet. Her må også bomulighetene i Innbygda/Nybergsund inngå.

Totaltilbudet i Trysilfjellet, med de "uberørte" fjell- og skogområdene nært inntil skianlegg og boområder vil trolig bli et enda viktigere aktivum i framtida. Det er derfor nødvendig å sikre disse arealene i et langsiktig perspektiv.

1. All ny utbygging i Trysilfjellet/Fageråsen skal så langt mulig tilfredsstillende kravet om ski-inn/ski-ut. (Se \*\*\*). Nye felt må vise løsninger for skikorridorer og evt. heiser om nødvendig.

Dersom det er ønskelig med utbygging i områder som ikke fullt ut tilfredsstillende hovedkriteriet, må det inngås avtaler mellom de ulike utbygger- /grunneier-interessene om infrastrukturløsninger som sikrer at en unngår uønsket privatbilisme og økt risiko for trafikkulykker. Kollektive transportløsninger i perioden etter skiheisenes stenetid må også utredes. Et viktig moment i denne sammenheng er en avklaring av finansiering av slike løsninger og hvordan det skal organiseres.

2. Det vil legges inn og rekkefølgebestemmelser som sørger for at nødvendig grønnstruktur og gangveg/turveg/løypenett etableres i forkant av feltutbygging. Disse søkes løst gjennom utbyggingsavtaler.
3. Alle tiltak skal tilfredsstillende kravene fra Grønnstrukturplan for Trysilfjellet. (Vedtas som egen sak.)
4. Trysil kommune ønsker å få til en løpende vurdering av framtidig kapasitet i Trysilfjellet ut fra de endringer som skjer i bruk av private og kommersielle senger og behov for å tilrettelegge for helårsturisme.

Det er også ønskelig å foreta en vurdering av om senger i Innbygda, Nybergsund og Trysilsetra skal regnes med i det totale sengetallet for Trysilfjellet, og i hvor stor grad

etableringer av større hytteområder andre steder i Trysil og i nabokommunene påvirker kapasiteten i Trysilfjellet og trafikk til og fra Trysil. Selv om forslaget til nye utbyggingsområder vil medføre en økning av senger i og rundt Trysilfjellet, mener Trysil kommune det er viktig for det lokale næringslivet at det åpnes for utbygging av et større mangfold av tomter som er bedre tilpasset endringer i markedet.

Det kan også stilles spørsmål om de områdene som er regulert i dag vil bli utbygd.

Fra kommunens side er det ønskelig med en kontrollert utbygging slik at lokalt næringsliv kan ha kapasitet til å stå for en vesentlig del av utbyggingen.

Historisk har utbyggingstakten ligget på ca. 75 boenheter eller 750 senger pr. år.

(\*) Kriterier for endring fra HA til HA+ standard (se under punkt 4.2.1.2).

(\*\*) Prinsipper for grønnstruktur

Prinsipper for langsiktig ivaretagelse av grønnstruktur i Trysil kommune er omtalt i eget kapittel. Prinsippene som legges til grunn i nye utbyggingsområder er:

1. Bevare lokale grøntdrag og eksisterende stier/løyper som grønne korridorer/bufferoner i områder med bebyggelse og planlagt bebyggelse.
2. Ta vare på linjer i landskapet. Ingen utbygging på høydedrag / vannskillere, vannveier, randsoner (tregrensa).
3. Unngå fritidsbebyggelse i uegnet terreng som medfører store terrenginngrep, som for eksempel i bratt terreng og i myrområder. Slike områder som er uegnet for bebyggelse er viktige i en helhetlig grønnstruktur.
4. Nye løypekorridorer skal ha en bredde på 30-100m avhengig av vegetasjonstype og vegetasjonstetthet med tanke på visuell avskjerming mot bebyggelse.
5. Ved tiltak skal eksisterende landskapsformer og vegetasjon i størst mulig grad bevares. I områder hvor det er lite naturlig vegetasjon skal det vurderes om naturvegetasjon kan gjenskapes.
6. Det skal benyttes stedegne treslag ved etablering av ny vegetasjon.
7. Ved tiltak for infrastruktur som krysser eller berører turveg, løype, elv, bekk eller annen grønnstruktur, skal konsekvenser for natur- og rekreasjon dokumenteres. Veier, kabeltraseer, rørsystem m.v. som krysser eller berører vassdrag og friområder skal lokaliseres og utformes slik at den økologiske sammenhengen langs vassdraget opprettholdes. Her må funksjonelle og arkitektonisk gode løsninger gjennomføres.
8. Tidligere setre og beiteområder bør skjøttes slik at områdene bevares og gjengroing forhindres.
9. Bevaring og synliggjøring av kulturmiljøer kan gi positive resultater når det gjelder å skape identitet og aktivitet i lokalsamfunnet.
10. Grønnstrukturplan for nye utbyggingsområder skal utarbeides før byggeplaner.

**Prinsippene bør legges til grunn for all planlegging av fritidsbebyggelse i hele Trysil kommune.**

(\*\*\*)Ski inn/Ski ut kriteriet:

I Trysil er prinsippet markedsført av Skistar AS og fått tilslutning gjennom tidligere planvedtak i Trysil kommune. Som et grunnleggende prinsipp for arealplanen ble det vedtatt at ski inn/ski ut- prinsippet fortsatt skal gjelde.

Skiveger:

Skiveger til og fra heissystemet skal ha 10% fall og minimum 8 meters bredde.

Grunnregelen for løyper med fall over 10% er at bredden skal være samme antall meter som fallprosenten. Deler av skivegen kan tillates ned til 7% fall. Hovedvegen inn i hytteområdet som krysses av skiløype skal være planfrie kryssinger. Eventuell tunell/bru skal være minst 7 meter bred.

Stigningstall til og fra skiveger eller heis/gondol

For å kvalifisere til ski inn/ski ut reguleres dette med avstanden til og fra det stedet en bor til nærmeste løype eller heis. Dette betyr at en skal kunne ta seg ut i anlegget og tilbake fra anlegget på ski.

Stigningkrav bosted/ skiveg/heis og anlegg	Bosted (Trysil sentrum) <-> gondol/stolheis/anlegg	Hytte <-> skiveg/heis/anlegg	Alpint senterbosted <-> skiveg/heis/anlegg
0% stigning	300 meter	100 meter	200 meter
10% stigning	200 meter	<70 meter	130 meter
20% stigning	<150 meter	<40 meter	<70 meter

**Tabell 1 Grenseverdier for å kvalifisere til ski inn/ski ut prinsippet.**



**Figur 2. Skiløyper i Trysil**

(\*\*\*\*) Masterplan for Trysilfjellet  
Foreliggende Masterplan for Trysilfjellet er fra 17.01.2006 og har ikke blitt endret før denne rulleringen av kommuneplanens arealdel. Det har vært gjort vurderinger av Skistar AS sin egen planlegger.

#### 4.1.5 Sengetall som kriterium

Gjeldende arealplan har en sengeramme for Trysilfjellet, Innbygda og Nybergsund på 37700 senger. Av disse ligger det 20250 på sørsiden av Trysilfjellet, og 13550 senger i Fageråsen. Pr vår 2013 er ca. 26000 senger utbygd. Resten av sengene ligger i Innbygda og Nybergsund-området. Av ikke utbygde senger er ca. 350 senger på sørsiden av Trysilfjellet og ca. 1450 senger i Fageråsen fortsatt ikke regulert.

"Varme senger" er senger knyttet til kommersiell virksomhet/hoteller/utleieleiligheter. "Kalde senger" er senger i ordinære fritidsboliger. Over lang tid har det i arealplanrevisjonene vært et mål å øke andelen varme senger i forhold til kalde senger. Dette er begrunnet med at det er størst utnyttelse av de varme sengene, og en får og et jevnere belegg i disse enn i private senger som brukes mer konsentrert om høytider og ferier.

Det antas med dette å være en reserve i Trysilfjellet, Innbygda og Nybergsund på ca. 12000 senger. Dette gjelder i stor grad kommersielle "varme" senger.

## 4.2 Hyttestandardene - Vurdering av områder for HA+ standard

### 4.2.1.1 Dagens situasjon

I Trysil er det definert tre ulike hyttestandarder. I hovedsak er ulikheter knyttet til standarder og hyttestørrelse/utnyttelsesgrad.

Hyttestandard	HA	HB	HC
Hyttestørrelse, maksimalt antall kvm BRA.	90	140	200
Utnyttelsesgrad, inkl. parkering (% BYA)	10 %	17 %	23 %
Maksimalt antall bygg på tomta	2	2	3
Krav til infrastruktur	Ikke krav til veg, vann, avløp og innlagt strøm	Adkomst til hver tomt. Muligheter for innleggelse av vann og avløp om en har et felles vann-forsyningsanlegg i området	Krav til full standard

**Tabell 2 Dagens hyttestandarder**

Hytteområdene med hyttestandard HA er i stor grad noe eldre felt som ligger i god avstand fra sentrumsfunksjoner.

HA-områdene er av ulik størrelse og tettheten mellom hyttene i feltene varierer. HB og HC-feltene har en høyere utnyttelsesgrad. Det er åpenbart at moderniseringen i hyttelivet innebærer et ønske om økt komfort og tilrettelegging også i HA-områdene.

I HA-feltene har en registrert at atkomstveger har blitt bygd. Særlig gjelder dette HA-områder som ligger like ved eksisterende veg, eller hvor ny veg har blitt bygd ved eller gjennom feltet for å nå nye HB-felt i nærheten. Det er ikke vurdert om disse atkomstvegene er bygd ulovlig.

I en del tilfeller ligger HA-områder like ved og i tilsvarende område som HB-områder, noe som kan tyde på noe tilfeldig kategorisering i reguleringsprosessene. En kan ikke se at det nødvendigvis er logikk i slik differensiering.

### 4.2.1.2 Forslag til ny standard

I det videre arbeidet med kommuneplanen vil det bli foreslått tilpassinger til en fjerde standard, HA+. I denne planrevisjonen er ingen eksisterende hyttefelt foreslått endret til HA+. Dette kan nok bli aktuelt gjennom en grundigere vurdering i kommende arealplanrevisjoner.



<b>Hyttestandard</b>	<b>HA</b>	<b>HA+</b>	<b>HB</b>	<b>HC</b>
Hyttestørrelse, maksimalt antall kvm BRA.	90	90	140	200
Utnyttelsesgrad, inkl. parkering (% BYA)	10%	13%	17%	23%
Maksimalt antall bygg på tomte	2	2	2	3
Krav til infrastruktur	Ikke krav til veg, vann, avløp og innlagt strøm	Adkomst til hver tomt. Muligheter for innleggelse av vann og avløp om en har et felles vannforsyningsanlegg i området	Adkomst til hver tomt. Muligheter for innleggelse av vann og avløp om en har et felles vannforsyningsanlegg i området	Krav til full standard

**Tabell 3 Forslag til nye hyttestandarder**

(\*) Kriterier for vurdering av endring fra HA til HA+ standard ( se under punkt 4.2.1.2). Det vises til eget kapittel med omtale av standardene. Kriteriene som en omgjøring skal bygge på er følgende:

1. Hyttene ligger nærmere eksisterende veg enn 100 - 150 meter.
2. Alternativt at HA området kan utløse en felles samleveg til området. Hyttene må da ikke ligge lenger fra hverandre enn 100 meter.
3. Hyttene må ligge nedenfor tregrensa.
4. Tiltaket må ikke komme i konflikt med andre interesser i området; bl.a. natur, miljø, landskap.
5. Det tillates ikke bygd atkomstveger nærmere vann og vassdrag enn 100 meter, eller 50 m med en vurdering som viser at veien ikke vil ha negativ påvirkning på vassdrag og vannkvalitet.
6. Strøm skal kables.
7. Egnede vannkilde kan være privat enkelt eller fellesanlegg, eller tilknytning til offentlig vannforsyningsanlegg. Det godkjennes ikke innlegging av vann før avløpsanlegg er godkjent.
8. Avløpsløsning skal ivareta vannkvalitet i nærliggende resipienter iht. kravene i Vannforskriften og i samråd med kommunen. Fellesløsninger skal prioriteres om det er mulig å få til praktisk og økonomisk.
9. Som en del av søknaden må det før bygging utarbeides en infrastrukturplan som dekker hele feltet. Det kreves godkjenning av grunneier og enighet om løsning blant alle grunneiere og rettighetshavere tilhørende feltet.

## 4.3 Grønnstruktur

### 4.3.1 Grønn strek

I kommuneplanens arealdel vedtatt i 2007 ble "Grønn strek" innført som prinsipp for å tydeliggjøre ei grense for utbyggingstiltak mot fjell og markaområder som oppfattes som svært viktige å sikre i et langt perspektiv.

En "grønn strek" er ikke en del av plan- og bygningslovsystemet og har ingen juridisk forankring. Etter plan- og bygningsloven skal soner med byggeforbud gis formål som er i tråd med formålsstrukturen i bestemmelsene.

Formålene i kommuneplanens arealdel er juridisk bindende i den planperioden som arealplanen gjelder (normalt 12 år, men med krav om vurdering hvert 4. år). I planarbeidet vil formålsgrensene vurderes og ofte justeres/flyttes etter de vurderingene som kommunen gjør på dette tidspunktet.

#### **4.3.1.1 Strekens forankring**

Den "grønne streken" er forankret i andre forhold enn det lovmessige. Funksjonen og troverdigheten til en "grønn strek" vil først ha et poeng når den har en oppslutning og lojalitet som står seg lenger enn en normal arealplanperiode. Hvis ei slik grense skal "vokte kommunens gull" og få stor oppslutning, må grenselinjene gås nøye gjennom og fastsettes etter viktige, omforente prinsipper. Først når befolkning, næringsliv og politiske miljøer i Trysil mener at den "grønne streken" er en viktig innpakning av Trysils "gull" og at den synliggjør kommunens langsiktige mål og visjoner og utviklingsønsker, vil streken ha en funksjon.

#### **4.3.1.2 Innkomne uttalelser**

I høringsperioden har det kommet innspill til diskusjonen om "grønn strek" se rapporten "Kommuneplanens arealdel 2011-2022 - Vurdering av innspill" for detaljer.

#### **Konklusjon og anbefaling**

Siden den grønne streken ikke er juridisk bindende innføres det i stedet kriterier for utbygging.

Kriteriene knyttes til krav om;

- ikke bygging i snaufjell og hensyn til behov for verneskog
- ivareta viktige linjer og formasjoner i landskapet
- nødvendig areal for løyper, veier og traseer
- nødvendig avstand til hyttebebyggelsen
- krav til ivaretagelse av spesielle naturtyper, plante- og dyreliv
- rette seg etter de tiltakene som beskrives i grønn-strukturplanen

## **4.4 Utbyggingsstrategi for fritidsbebyggelse i kommunen**

### **4.4.1 Fortetting av fritidsbebyggelse**

Det er en generell målsetting i arealpolitikken at arealene skal brukes mest mulig effektivt. Ved å utnytte arealene innenfor de utbygde områdene effektivt blir belastningen på det lokale og globale miljøet mindre. Fortetting gir mindre transporter og dermed mindre forurensning og utslipp av klimagasser. Ved å ikke ta i bruk nye arealer kan omgivelsene rundt bebygde områder tjene som rekreasjonsarealer. Ressurser som er lagt ned i infrastruktur og service kan utnyttes bedre og spare samfunnet for nye investeringer. Fortetting og videreutvikling av arealer som allerede er tatt i bruk framfor utbygging av nye arealer er derfor en viktig strategi. Men fortetting innebærer også problemer. Fortetting skal ikke gå på bekostning av kvaliteten i hytteområdene. Det er viktig å ta vare på grønnstrukturen ved fortetting og at områdetets særpreg ikke forandres. Ved fortetting skal eksisterende hyttestandard videreføres. For mange hytteeiere vil fortetting gi en negativ påvirkning på inntrykket av området.

#### **Konklusjon**

Å gjennomføre fortetting med kvalitet er så krevende at det må vies stor oppmerksomhet i planprosessen. Det har ikke vært rom for det i denne revisjonen. Det legges derfor ikke opp til fortetting av eksisterende hytteområder i denne planperioden.



---

#### **4.4.2 Bruksendring/omdisponering av eksisterende spredt bebyggelse til fritidsformål**

I Trysil har det vært noe etterspørsel etter bruksendring/omdisponering av eksisterende spredt bebyggelse til fritidsformål. I hovedsak går dette på eksisterende landbrukstilknyttede bygninger. Dersom dette skal vurderes, må det ikke skje på bekostning av drift og utvikling av landbruket. Det legges ikke opp til generelt frislepp for en slik ordning, og da vil eventuell omdisponering måtte gjøres gjennom dispensasjonsbehandling. Alternativt må det vurderes områder for spredt hyttebygging i ulike deler av kommunen. Gjennom budsjettvedtak i kommunestyret i desember 2012, ble det vedtatt at det skulle være gratis å søke om dispensasjon for bruksendring for å bo i fritidsboligen. Dette er begrunnet i et ønske om å få flere til å flytte til Trysil kommune. Dette har resultert i at det er laget kriterier for hvordan slike dispensasjonssaker skal behandles, og dette er tatt inn som en del av bestemmelsene i denne planen.

##### Kriterier

1. Hovedhytta skal ha innlagt vann.
2. Avløpsløsning skal tilfredsstillende kravene til helårsbolig.
3. Adkomsten skal være vinterbrøytet.
4. Ligger hytta innenfor en bomveg, skal nødvendige offentlige instanser (utrykningsetater, hjemmetjeneste m.fl.) ha gratis tilgang til nøkkel e.l.
5. Trygg skoleveg skal vektlegges.
6. Ligger hytta i hyttefelt skal hytterenasjonsordning benyttes, men til pris som helårsbolig. Ligger hytta langs vanlige tømmeruter for avfall, skal vanlig renovasjonsordning for helårsbolig benyttes. Dette skal avtales direkte med SØIR (evt. Fageråsen hytteområde AS for Fageråsen, eller Trysilfjell Utmarkslag SA for områdene på sørsiden av Trysilfjellet).
7. Økt behov for feiing skal avtales med Midt-Hedmark brann og redning.

##### **Konklusjon**

Bruksendring/omdisponering av eksisterende bebyggelse til fritidsformål får ikke ramme eksisterende drift og muligheter for landbruket. Omdisponering av eksisterende bebyggelse skal ikke skje i den grad at områdets preg blir forandret. Oppfyller fritidsboligen visse krav, vil kommunen åpne for å vurdere dispensasjoner for å tillate den type bruksendring i henhold til kriteriene som er laget.

## **5. PLANFORSLAG AREALBRUK**

### **5.1 Grønnstrukturplan for Trysilfjellet**

Grønnstruktur er et nytt arealformål til bruk både i kommuneplanens arealdel (PBL § 11-7 nr. 3) og reguleringsplaner (PBL § 12-5 nr. 3).

Selv om en oftest snakker om grønnstruktur innenfor byer eller tettsteder, er det også relevant å bruke arealformålet på naturområder og turdrag i tette hytteområder, som i Trysilfjellet.

En grønnstrukturplan er en oversikt over store og små vegetasjonsdekte arealer i byer og tettsteder. Slike arealer kan være alt fra små og store naturområder til løype- og turvegnett samt lekeplasser, parker, gang- og sykkelveger. Planen består gjerne av et plankart og en rapport som beskriver områdene, betydning, forvaltning, bestemmelser og retningslinjer for grønnstruktur. En grønnstrukturplan er ikke juridisk bindende, men legger viktige føringer for arealdisponering og strategiske grep og visjoner for området. Innhold og uttrykk må tilpasses de lokale utfordringer og problemstillinger som er utgangspunkt for planarbeidet. Hensikten med planen er å sikre at viktige kvaliteter knyttet til natur, kultur og rekreasjon blir ivaretatt og legger føringer for videre planlegging og utbygging i området.

Se rapporten "Kommuneplanens arealdel 2011-2022 – Grønnstrukturplan". Det var meningen at denne skulle legges med som en retningslinje for videre arbeid med grønnstrukturen i og omkring ulike områder for fritidsbebyggelse. Grønnstrukturplanen vil ikke bli ferdig i tide til å bli en del av de vedtatte plandokumentene, men en vil slutføre prosessen i etterkant av arealplanarbeidet, og gjøre et vedtak av denne så snart den er ferdig.

### **5.2 Planområde Innbygda (sentrumsplan)**

#### **5.2.1 Trafikkløsninger i Trysil sentrum**

Utviklingen av reiselivet i kommunen har medført en sterk økning i biltrafikken, og belastningen på eksisterende veinett er svært stor i perioder av vintersesongen. Kapasitetsproblemene er størst på forbindelsen over Trysilelva og videre inn i sentrum fra nord. Man har derfor vurdert ulike konkrete fysiske tiltak i vegnettet for å finne løsninger på dette problemet. Den løsningen som vurderes å ha størst positiv effekt for trafikkflyten består i bygging av en ny bru over Trysilelva, sør for sentrum.

Forbindelsen tar utgangspunkt i fv. 572 øst for Trysilelva og krysser elva over mot idrettsanlegget på vestsiden. Vegen går videre langs sørsiden av idrettsanlegget, krysser Vestsidevegen og knyttes til fv. 26 med en ny rundkjøring. Fra denne rundkjøringen vil forbindelsen fortsette opp til fv. 585, som knytter den til Turistsenteret og hytteområdene. Parallelt med denne veiforbindelsen ser man for seg at det skal bygges gang og sykkelveg ["Veg og trafikkløsninger i Trysil", Rambøll, rapport 2008].

Tiltaket innebærer at trafikken mellom sentrum og Trysilfjellet kan fordeles på to trafikkarer. Samlet sett vil kapasiteten inn til sentrum bli fordoblet, og det vil bli enklere å fordele trafikken til parkeringsplassene, siden adkomsten til disse vil skje fra begge sider av sentrum. Løsningen åpner videre for ny næringsutvikling i Innbygda (jfr. avsnittet sentrumsutvikling). Forbindelsen mellom sentrum, næringsområdene på Mosanden og idrettsanleggene blir bedre, og tryggere, som følge av gangvegen ["Veg og trafikkløsninger i Trysil", Rambøll, rapport 2008].

---

Ny rapport «Vurderinger av trafikkløsninger og kapasitet» med mer detaljerte vurderinger ble utarbeidet og er datert 20.06.2012. Hovedkonklusjonene følger hovedrapporten fra 2008.

## Konklusjon

På denne bakgrunn anbefales det at det avsettes areal til den nye veg/og bruforbindelsen i kommuneplanens arealdel. Dette arealet skal også omfatte gang/sykkelveg. Forslag til ny adkomstveg er lagt inn i planforslaget, men det er ikke en del av forutsetningene for gjennomføring av planen. Bruløsning er svært kostbart, og en har sett på andre løsninger med stor rundkjøring med 2 filer ved innkjøringen til Trysil sentrum fra fv 26. En anser at en slik løsning sammen med andre tiltak vil utgjøre en god nok løsning for trafikken i overskuelig fremtid.

### 5.2.2 Parkeringshus i Trysil sentrum

Tre alternative lokaliseringer har vært utredet i Rambølls arbeidsnotat "Veg og trafikkløsninger i Trysil": område 1 – Trysilsenteret, område 2 – Rådhuset/Hagelund og område 3 – Sørhusjordet. I tillegg er det i et høringsnotat fremmet et forslag om et fjerde alternativ beliggende i Storvegen.

Område 1 er eksisterende parkeringsplass ved Trysilsenteret. Enkel atkomst, samordning med kjøpesenteret, sentral beliggenhet samt kapasitet for opptil 200 nye plasser er store fordeler ved dette alternativet. Den arkitektoniske utformingen vil imidlertid være viktig, i og med at området ved Trysilsenteret vil være det første man ser i det man kjører over brua og inn i Trysil sentrum. Man har vurdert to alternative byggeløsninger. Den ene innebærer bygging i tre etasjer over bakkenivå, og et bygg på ca. 11 m. En slik bygning vil virke nokså dominerende i landskapet. Den andre løsningen innebærer bygging delvis under dagens terrengnivå, noe som krever tilpasning til flomsituasjoner. Kostnadene vil derfor være den kritiske faktoren her. En tredje løsning, som ikke er omtalt i arbeidsnotatet, vil kunne være å begrense seg til å bygge i to plan over bakkenivå, slik at bygget ikke blir høyere enn kjøpesenteret.

Område 2 har også sentral beliggenhet i sentrum, på eksisterende parkeringsplass ved Rådhuset. Et parkeringshus på tre plan på denne tomten vil gi ca. 115 nye parkeringsplasser, og derfor en betydelig kapasitetsøkning. Bygget vil ha en beliggenhet i terrenget som gjør at det i stor grad vil være skjermet fra resten av sentrum. Dersom man bygger i tre etasjer, slik man ser for seg i arbeidsnotatet, vil det imidlertid stenge utsikten for et par av de nærmeste bygningene. Et alternativ kan være å begrense seg til to plan. Område 3 ligger et stykke lenger sør i sentrum, og ikke like sentralt som de andre to. Dersom det etter hvert bygges ny veiforbindelse over Trysilelva sør for sentrum, vil alternativet fremstå som svært gunstig. En løsning med parkeringshus på to plan gir rom for ca. 120 nye parkeringsplasser på denne tomten, som også benyttes til parkering i dag. Område 4 har like sentral beliggenhet som område 2. Det består av tre privateide tomter, og benyttes ikke til parkering i dag. En ser for seg en løsning som innebærer parkeringshus og forretningslokaler på bakkeplan, og leiligheter på toppen av parkeringshuset. Estimert antall parkeringsplasser anslås til ca. 100.

## Konklusjon

På bakgrunn av det ovenstående vurderes samtlige områder som egnet til formålet, og anbefales avsatt til parkering. Det alternativet som bør prioriteres i planperioden er område 1, som følge av sammenhengen med kjøpesenteret, muligheten for betydelig kapasitetsøkning, samt beliggenheten, som innebærer fordelene av at trafikken ikke blir ledet videre inn i sentrum. Uheldige landskapsestetiske effekter av et treetasjes bygg kan avbøtes ved å f. eks. bygge i kun to etasjer over bakkenivå. En kombinasjonsløsning med toetasjes bygg både ved Trysilsenteret og på område 2 eller 4 kan også være et godt alternativ.

### 5.2.3 Sentrumsutvikling

Videreutvikling av næringslivet i Trysil er et av hovedmålene kommunen har satt seg. For å kunne realisere dette målet, kreves avsetting av arealer/tomter til ny næringsvirksomhet i Innbygda, samt tilrettelegging i form av nye trafikk løsninger og bygging av nye parkeringshus, jfr. over. I innspill til planforslaget uttrykkes det blant annet ønske om styrking og nyetablering av dagligvare- og detaljhandel, samt fortetting av bygningsmassen i sentrum. Det uttrykkes videre ønske om nytenkning når det gjelder byggeskikk, bygningshøyde og bruk av bygningene [Coop, innspill til kommuneplan nr. 59].

#### Konklusjon

Gjeldende reguleringsplan for sentrum åpner for betydelig fortetting og utbygging. Det åpnes for å kunne vurdere utnyttelsesgrad m.m. i en senere prosess med formål om å tilrettelegge for ny dagligvare- og detaljhandel. Når det gjelder utforming, størrelse og utnyttelsesgrad kan det være aktuelt å revidere bestemmelsene i sentrumsplanen. Som hovedregel bør imidlertid nye bygg oppføres i samsvar med bestemmelsene i byggeskikkveileder for Trysil sentrum, for å bevare sentrumsområdets bebyggelsesstruktur og karakter. En foreslår at det kan åpnes for unntak i enkelttilfeller, hvor den arkitektoniske løsningen ikke vurderes å være i konflikt med landskaps- og bygningestetiske hensyn.

### 5.2.4 Arealene nær Trysilelva

Trysilelva innehar mange viktige kvaliteter og funksjoner, både når det gjelder landskap, rekreasjon/friluftaktiviteter og næringsrelaterte aktiviteter. Imidlertid bør en sørge for at bruken av områdene samsvarer med kriteriene for lokalisering av utbyggingstiltak i Trysil kommune. Nye utbyggingstiltak skal bl.a. holde en avstand på minimum 100 meter fra elva, målt ved gjennomsnittlig flomvannstand. Innenfor 100-meterssonen ser en for seg at de elvenære områdene kan tilrettelegges for gående/syklende ved f. eks. bygging av et turveisystem langs elva, og at en ellers bevarer naturlig vegetasjon for å sikre at områdenes landskapskvaliteter forblir intakte.

I denne planprosessen legges det opp til endring av krav til byggegrense slik: Der riksveg, fylkesveg eller offentlig kommunal veg ligger nærmere vassdrag enn 100 m, vil vegen danne grense for byggeforbudssonene mot vassdrag.

#### Konklusjon

Det anbefales at en opprettholder byggeforbudssonen på 100 meter fra elva, men at det åpnes for tilrettelegging for turgåing/sykling. Byggeforbudssonen justeres og ettersom hvor nært riksveg og fylkesveg ligger elva.

## 6. AREALFORMÅL

Bestemmelsen (§ 11-7) i PBL 2008, er på mange punkter en videreføring av § 20–4 første ledd i PBL 1985, som inneholder de arealbrukskategorier det er tillatt å bruke i kommuneplanens arealdel. Noe av innholdet er endret, og hovedformålene er nå gjort mest mulig overordnet og samtidig felles med hovedformålene i reguleringsplaner. Utgangspunktet er at kommuneplanens arealdel er en grovmasket oversiktsplan som fastlegger, viser og binder opp hovedtrekkene i arealbruken. Det er forutsetningen at kommuneplanens arealdel skal være en enkel plan for å sikre en overordnet styring av de vesentlige elementene i arealbruk og -utvikling.

I følgende kapittel redegjøres for nåværende arealformål. De nåværende arealformålene går igjennom med utgangspunkt i nye bestemmelser i plan- og bygningsloven.

For hvert arealformål gis en kort beskrivelse av forskjellen mellom arealformålene i PBL 2008 respektive PBL 1985.

### 6.1 Omtale av planformål – nåværende

Nåværende planformål er planformål som videreføres fra tidligere plan.

#### 6.1.1 Bebyggelse og anlegg

Arealformålet Bebyggelse og anlegg i PBL 2008 omfatter og skal brukes for å fastlegge arealene hvor bebyggelse eller anlegg av forskjellig art tillates og er det dominerende innslaget i arealbruken. Dette gjelder både områder for eksisterende eller nye bygninger og for anlegg. Det vil også omfatte de arealkategorier som inngår i underformål når disse ikke er særskilt angitt. Formålet tilsvarer i hovedsak tidligere arealkategorier for "byggeområder" og "områder for råstoffutvinning" i PBL 1985.

Området gnr. 20 bnr. 3 feste nr. 1 på Sæteråsen legges inn som campingplass i henhold til plan av 24/6 1975, med de tinglyste endringene som er dagbokført etter dette. Områdene som anvendes til motorsport på Sæteråsen må avmerkes på plankartet. Campinplassen nord for Jordet sentrum (Eggen) avmerkes på plankartet.

##### 6.1.1.1 Trysilfjellet – Innbygda - Nybergsund

###### *Innbygda/Nybergsund*

Boligområde

Boligbygging i Innbygda og Nybergsund skal skje i regulerte områder. Følgende oversikt viser boligreserven i Innbygda/Nybergsund, anslag boenheter er kun veiledende:

Område	Ca daa	Ca boenheter	Boligtype
B1101/1102		40	Eneboliger, noen leiligheter, ferdig regulert
B1103/B1104	120	75	Eneboliger/leilighetsbygg
B1105	40	40	Eneboliger/leilighetsbygg

Område	Ca daa	Ca boenheter	Boligtype
B1109	68	50	Eneboliger/leilighetsbygg
B1110	65	40	Eneboliger
B1112	5	5	Eneboliger
B1114	60	25	Eneboliger
B1115	75	50	Eneboliger, leiligheter
B2101	10	8	Eneboliger
B2102	24	20	Eneboliger
B2103	18	25	Eneboliger/leilighetsbygg

I Trysil sentrum skal tettere bebyggelse prioriteres. Boligområdene foreslås videreført i ny plan.

#### Djupbekkmoen næringsområde

Området er ønsket som område for en familiepark, Trysil Superpark, og regulering av området er startet. Regulering av dette området ggår i egen prosess med egen konsekvensutredning.

#### Trysil sentrum – indre sone

For disse områdene gjelder reguleringsplan vedtatt 20.06.03, og denne planen er styrende for utviklingen i sentrum. Videreføres i ny plan, men med muligheter for noen nye parkeringsområder. Sentrumsplanen skal vurderes for revidering gjennom arbeidet med planstrategien som skal vedtas i løpet av høsten 2012.

### 6.1.1.2 Trysilfjellet

#### Aktivitetsområdene

Innenfor disse områdene ligger skianleggene med heistraseer og nedfarter, arealene mellom disse og mellom byggeområder og skianlegg. Heistraseer samt illustrasjonen av nedfarter er lagt inn i henhold til Masterplan fra Trysilfjell Alpin AS, datert 17.01.06. Byggeområder og bygg som ikke er en naturlig del av selve skianlegget, for eksempel overnattingsenheter og permanente serveringssteder er ikke i tråd med formålet aktivitetsområder. Aktivitetsområdene videreføres til ny plan.

### 6.1.1.3 Kommuneplanens arealdel – delområdene

#### Østby

#### Boligområder

Hovedprinsipp boligområder: Utbygging i regulerte boligområder. Formannskapet har ønsket å legge til rette for spredt boligbygging sør for Rv 25. Avklaring av dette skjer gjennom den planprosessen, det er varslet innsigelse fra flere regionale myndigheter dersom det legges opp til spredt boligbygging på sørsiden av RV 25. Begrunnelsen er farlig kryssing av Rv 25. Fortetting i eksisterende boligområder. Dette videreføres i ny plan. Planprosessen er startet, og vil bli sluttført i løpet av 2014.

#### Næringsområder

Områder avsatt til næringsområder videreføres i ny plan.

---

### **Jordet**

Boligområder

Hovedprinsipp boligområder: Utbygging i regulerte boligområde og reguleringsplan legges til grunn. Dette videreføres i ny plan.

### **Ljørdalen**

Boligområder

Hovedprinsipp boligområder: Utbygging er forutsatt løst innenfor det definerte LNF 3-området, som nå legges inn som område for spredt boligbygging. Dette videreføres i ny plan.

Næringsområder

Næringsarealer videreføres i ny plan.

Fritidsboliger

Områder for fritidsbebyggelse videreføres til ny plan.

Frionråder

Frionråde mot elva ved badeplass og nord for Ljøratunet videreføres i ny plan.

### **Plassen**

Boligområder

Dagens situasjon videreføres.

### **Tørberget**

Boligområder

Hovedprinsipp boligområder: Utbygging i regulerte boligområder i tråd med vedtatt reguleringsplan, og i LNF 3 område vest i grenda videreføres i ny plan som område for spredt boligbygging.

### **Søre Osen**

Boligområder

Hovedprinsipp boligområder: Utbygging i regulerte boligområder ved Sjøenden videreføres i ny plan. Langs både vestsiden og østsiden legges det opp til at LNF3 områdene videreføres i ny plan som område for spredt boligbygging.

Kommunaltekniske anlegg

Område for renseanlegg videreføres i ny plan.

Fritidsboliger

Fritidsboliger videreføres i ny plan.

## **6.1.1.4 Områder for fritidsbebyggelse utenom Trysilfjellet**

### **Osensjøen**

Utbyggingsområder for fritidsbebyggelse foreslås videreført til ny plan.

### **Solberglia**

Solberglia hytteområde videreføres til ny plan.

### **Eltdalen/Trysil-Knuts fjellverden**

Hytteområde nord for Eltsjøen HB 8516 er ferdig regulert og videreføres i ny plan.

### **Flendalen/Bittermarka**

Områder for fritidsbebyggelse videreføres i ny plan.

#### **Ljørdalen**

Områder for fritidsbebyggelse videreføres i ny plan.

#### **6.1.1.5 Skytebaner**

Fregn skytterbane  
Lerduebane Østby,  
Østby skytterbane  
Nybergsund skytterbane  
Rømoen skytterbane  
Nordre Trysil skytebane, Flendalen  
Tenaasen skytterbane, mulig utvidelse  
Munksjøbanen, Vestby skytterbane  
Vestre Trysil skytterbane  
Rømoen skytterbane skal

Skytebanene videreføres i ny plan som Hensynssoner - områder båndlagt etter plan- og bygningsloven§11-8, bokstav a.

#### **6.1.1.6 Område for råstoffutvinning**

Utfordring:

- Å sikre kommunens framtidige behov og en tilstrekkelig god geografisk fordeling av tilgang på masser
- Å unngå massetak som medfører unødig støy og trafikk for befolkningen og som berører viktige naturområder
- Å avvikle påbegynte uregulerte massetak som ikke tas inn i kommuneplanen

Delutredning massetak ligger til grunn for vurdering av kommunens behov. Dette innebærer at de godkjente massetakene Høgåsen, Kaldevja, Nordre Fuglesjøen, Engemoen, Sagnmoen og Søre Osen steinbrudd, til sammen dekker kommunens behov i overskuelig framtid.

Kjernmoen, Smeifloen, Tangådalen, Rødeggå massetak og Skåret Steinbrudd videreføres, men det kreves regulert for videre drift.

#### **6.1.2 Samferdselsanlegg og teknisk infrastruktur**

Samferdselsanlegg og teknisk infrastruktur omfatter og skal brukes for å fastlegge arealer for eksisterende eller nye samferdselsanlegg og teknisk infrastruktur som i utgangspunktet forestås av det offentlige, så som veg, jernbane, lufthavn, skipshavn, anlegg for linje- og rørtransport av energi. Formålet tilsvarer dels tidligere arealkategori "viktige ledd i kommunikasjonssystemet" og dels tidligere arealkategori "byggeområde" i PBL 1985.

##### **6.1.2.1 Trysilfjellet**

Trysil kommune, vann- og avløpsavdelingen står overfor store utbygginger som direkte eller indirekte kan knyttes til satsingen på aktivitet og utbygging i og rundt Trysilfjellet. De største tiltakene som er gjennomført siden 2007 er: Utbygging av Innbygda renseanlegg, overføringsledning fra Trysilfjell turistsenter til Innbygda renseanlegg og nytt høydebasseng på vestsiden, samt ulike sanerings- og rehabiliteringstiltak.

##### **6.1.2.2 Drikkevannsforsyning**

I områder i Jordet, Innbygda Nord, Innbygda Sør og Nybergsund er drikkevannskilde med sikkerhetssone avsatt, og videreføres i ny plan. Videre er det en rekke private anlegg som ikke er lagt inn som egne formål i den nye planen, men som er underlagt restriksjoner etter drikkevannsforskriften.



---

### 6.1.2.3 Funksjonsklasser – vegnettsplan for Hedmark

Tidligere rammeplan for avkjørsler er gjort om og vedtatt som planen «Funksjonsklasser – vegnettsplan for Hedmark»:

- Riksveger og fylkesveger med meget streng eller streng holdning til nye avkjørsler eller utvidet bruk av eksisterende. Herunder ligger Rv.25, Fv.26, Fv.215, deler av Fv.572, Fv.569 og Fv.561.
- Riksveger, fylkesveger og viktige kommunale veger med mindre streng eller lite streng holdning til avkjørsler. Resten av hovedvegnettet.

Se vedlegg 6 til bestemmelsene for detaljer.

### 6.1.3 Grønnstruktur

Med arealformålet Grønnstruktur menes et sammenhengende, eller tilnærmet sammenhengende, vegetasjonspreget område som ligger innenfor eller i tilknytning til en by eller et tettsted. Formålet ivaretar kommunens behov for å avgrense hovedstrukturen av naturområder i og ved byer og tettsteder, med grøntområder langs elver og vassdrag, mønstret av enkeltområder og sammenhenger av parker, større friområder og lekeområder, tursti- og løypesammenhenger, snarveger og forbindelser mot større naturområder og viktige sammenhengende landskapsdrag og enkeltområder. Grønnstrukturen vil binde de grønne områdene innenfor byggesonen sammen med friluftsområder utenfor.

Hovedgrepene i grønnstrukturen er videre ført til ny plan. Det vil si at turvegkorridorer og friområder i tettsted og tettstednære områder videreføres som viktige elementer.

Grønn strek prinsippet videreføres i ny plan. Begrunnelse for justering av grønn strek ligger i rapporten "Kommuneplanens arealdel 2011-2022 – Grønnstrukturplan".

Det ligger inne en grønn strek i Bittermarka og Trysil-Knuts fjellverden. Grønn strek i Trysilfjellet er fjernet.

#### 6.1.3.1 Trysilfjellet

For Trysilfjellet er det utarbeidet en grønnstrukturplan som ikke blir ferdig i tide til å vedtas sammen med arealplanen.

#### Grønn strek

Det var foreslått videreføring av grønn strek i Trysilfjellet. Denne er nå fjernet gjennom 1. gangs behandling av planforslaget, og foreslått erstattet med kriterier for lokalisering av ny bebyggelse.

### 6.1.4 Landbruks-, natur- og friluftsmål

Landbruks-, natur- og friluftsmål (LNF-områder) omfatter og skal brukes for områder som skal nyttes eller sikres til landbruksproduksjon, herunder jordbruk, skogbruk, og/eller som skal bli liggende som naturområder og naturområder med spesiell betydning for friluftslivet. Dette er arealer som i det vesentlige skal være ubebygget, eller bare bebygget i tilknytning til landbruk og reindrift og for bruk av området til friluftsliv.

I gjeldende kommuneplan, basert på PBL av 1985 er LNF-områdene oppdelt i:

LNF 1 – landbruks-, natur- og friluftsområder med særlige naturforvaltningsinteresser  
Inngrepsfrie områder, registreringer av biologisk mangfold, viltinteresser, områder med viktige friluftinteresser og sammenhengen mellom disse, er utgangspunktet for avgrensningen av LNF1- områdene. Formålet er å bevare større sammenhengende naturområder der det tas vare på dyre- og plantelivet, verdifulle kulturlandskap og kulturhistoriske verdier, og muligheten for å ferdes i større sammenhengende naturområder.

LNF 2 - landbruks-, natur- og friluftsområder

Vanlig LNF-område der det ikke er tillatt å oppføre nye boliger eller næringsbygg som ikke har tilknytning til stedbunden næring. Spredt ervervsbebyggelse kan vurderes jfr. retningslinjer for lokalisering av spredt ervervsbebyggelse

LNF 3 – landbruks-, natur- og friluftsområder med retningslinjer for dispensasjonspraksis for boligbygging. Områder avsatt med hensikt å forsterke eksisterende grender/steder og tettsteder. I disse områdene er hovedtanken at det skal være en mer forutsigbar dispensasjonspraksis, jfr. egne retningslinjer utarbeidet for å håndtere søknader om dispensasjon.

LNF områdene videreføres i ny plan som LNF områder. Trysil kommune er ikke i noe reinbeitedistrikt. Derfor vil betegnelsen LNF fortsatt kunne brukes. I plan- og bygningsloven 2008 kan LNF(R)-områdene kun inndeles i to underformål. Dersom underinndeling ikke foretas, vil områdene anses som området angitt i bokstav a.

#### Bokstav a

omfatter areal for landbruk, natur og friluftsliv og reindrift der det bare er tillatt å oppføre bygninger eller iverksette anlegg eller andre tiltak som er nødvendige for drift av næringsmessig landbruk, dvs. jordbruk, skogbruk eller reindrift, herunder gårdstilknyttet næringsvirksomhet basert på gårdens ressursgrunnlag, jf. veileder T-1443, i tillegg til aktuelle tilretteleggingstiltak for friluftslivet.

#### Bokstav b

omfatter LNF-område hvor det, i tillegg til nødvendig landbruksbebyggelse (herunder gårdstilknyttet næringsvirksomhet basert på gårdens ressursgrunnlag, jf. bokstav a over), etter bestemmelser i planen også kan tillates spredt bolig, fritids- eller næringsbebyggelse etter § 11-11 nr. 2. Det siktes her til bebyggelse som ikke anses som en del av landbruk eller reindrift. Dette kan også omfatte etablering av småkraftverk for å utnytte områdets vannkraftpotensial. Det er et krav at bebyggelsens omfang, lokalisering og formål er nærmere angitt i planen. Der slike bestemmelser er benyttet, kan slike tiltak enten gjennomføres på grunnlag av enkeltsaksbehandling, eller på grunnlag av reguleringsplan. Krav om reguleringsplan kan følge direkte av loven, jf. § 12-1, eller av at bestemmelsen stiller krav til slik plan før gjennomføring av tiltak.

I tillegg er det gitt bestemmelser for seterområder. Disse er ikke vist på plankartet (med unntak av bevaringsverdige). Seterområdene ligger i hovedsak i LNF-områder med hensynssone med hensyn for natur.

### **6.1.5 Bruk og vern av sjø og vassdrag, med tilhørende strandsone**

I ny plan- og bygningslov 2008 heter arealformålet bruk og vern av sjø og vassdrag, med tilhørende strandsone. Arealformålet omfatter og skal eller kan brukes for å planlegge både sjø- og vassdragsarealene og de sjønære landarealene. Med tilhørende strandsone menes områdene innover på land så langt arealbruken der står i direkte sammenheng med sjøen og arealbruken der. Arealformål, hensynssoner og supplerende bestemmelser er felles for både land- og sjø/vassdragsarealet og skal gi grunnlag for en mest mulig helhetlig og integrert planlegging av sjø-/vassdragsareal og landarealene. Formålet kan underdeles i områder for ferdsel, farleder, fisk, akvakultur, naturområder og friluftsområder hver for seg eller i kombinasjon.

Trysilvassdraget og Ljøravassdraget er vernet i Verneplan I. De er dermed varig vernet mot ny kraftutbygging. I fylkesdelplan Vannbruksplan for Femund- /Trysilvassdraget er det foretatt en klasseinndeling av vassdraget og fastsatt retningslinjer for planlegging og inngrepsvurdering iht. rikspolitiske retningslinjer og differensiert forvaltning av vernede vassdrag.

Dette er ivarettatt i gjeldende arealplan og foreslås videreført i ny plan.

## 6.2 Omtale av planformål – framtidige

Framtidige planformål er nye områder som introduseres i denne planen. I denne revisjonen gjelder det fritidsboligområder og områder for fritids- og turistanlegg.

### 6.2.1 Bebyggelse og anlegg

#### 6.2.1.1 Utsnitt Trysilfjellet – Innbygda – Nybergsund

Innspills nr	Innspill	Konklusjon
Dok. 40 Ulf og Britt Nerhagen datert 20.11.2010	Endring av arealdisponering for tilleggsareal fra Omgjøring av tomt fra landbruksformål til boligformål.	Innspillet innarbeides i kommuneplanen for 2011-2022
Dok. 41 Ola Gerhard Sørhuus datert 29.11.2010	Innspill om endret arealbruk ved Trysilelva.	Området avsettes som LNF-sone i kommuneplanens arealdel, men det underkastes likevel byggeforbudssonen langs Trysilelva og hensynssone for natur. Gjennom kommuneplanens bestemmelser gis det tillatelse til bygging av et landbruksbygg på området.
Dok. 45/61 Moelven Trysil AS og Trysil fjernvarme AS datert 29.11.2010	Utvidelse av industriområde.	Området avsettes i henhold til innspillet i kommuneplanen for 2011-2022
Dok. 48 Trysil Industrihus datert 30.11.2010	Regulering til næringsformål.	Områdene tas inn som næringsområder i kommuneplanen.
Dok. 35 Brødrene Bakkes bilverksted AS datert 25.11.2010	Parkeringshus. Innspill på planen vedrørende bl.a g.nr /br.nr 26/278 og 26/452.	Tas inn i kommuneplanen for 2011-2022.
Nytt forslag 2	Parkeringshus bak kommunehuset	Tiltaket legges inn i kommuneplanen for 2011-2022
Nytt forslag 3	Parkeringshus v Storvegen	Tiltaket legges inn i kommuneplanen for 2011-2022
Nytt forslag 4	Parkeringshus Trysilsenteret	Tiltaket legges inn i kommuneplanen for 2011-2022

### 6.2.1.2 Trysilfjellet

I Trysilfjellet og Innbygda/Nybergsund har Trysil kommune satt et øvre tak for antall senger. Gjeldende sengetallsramme for Trysilfjellet er 33800 senger. Av disse er 23772 utbygd, mens 9338 er regulert, men ennå ikke utbygd.

I planprosessen har det så kommet innspill på 10728 nye senger.

Utbyggningsområde	Ramme KP 2007-2018	Ny ramme KP2011-2011	Utbygd	Regulert, men ikke utbygd	Innspill 2011-2022
Fageråsen – sum	13 550	13166	10 450	3 440	3 688
Trysilfjellet sør – sum	20 250	20 250	13 322	5998	7 040
Sum Trysilfjellet	33 800	33 416	23 772	9 338	10 728

#### 6.2.1.2.1 Fritidsbebyggelse

Innspills nr	Innspill	Konklusjon
Dok 52 Grønn strategi NUF	Hyttefelt i Løvåsen	Området legges inn i planforslaget med inntil 140 hytter i HB standard.
Dok. 70-1 Felles innspill for deler av Fageråsen, datert 30.11.2010	Nytt hyttefelt 37 hytter – 370 senger, HC-standard	Området tilpasses omgivelsene bedre og legges inn i kommuneplanen for 2011-2022. Skal vurderes som HB-standard, bl.a. pga energibruk og eksponering mot høyfjellet. Antall tomter reduseres til ca 20.
Dok. 70-2 Felles innspill for deler av Fageråsen, datert 30.11.2010	Nytt hyttefelt 21 tomter HC standard	Området legges inn, må vurderes justert i forhold til kriterier mot høyfjell. Må og vurderes mot grønnstruktur og ski inn/ ski ut.
Dok. 70-3 Felles innspill for deler av Fageråsen, datert 30.11.2010	Nytt hyttefelt 59 tomter HB standard	Området legges inn. Må vurderes mot grønnstruktur og ski inn/ ski ut.
Dok. 70-4 Felles innspill for deler av Fageråsen, datert 30.11.2010	Nytt hyttefelt 84 tomter HB standard	Området legges inn. Må vurderes mot grønnstruktur og ski inn/ ski ut.
Dok. 70-5 Felles innspill for deler av Fageråsen, datert 30.11.2010	Nytt hyttefelt 4 hytter – 40 senger, HC-standard	I noe justert form tas området tas inn kommuneplanen for 2011-2022
Dok. 70-6 Felles innspill for deler av Fageråsen, datert 30.11.2010	Aktivitetsområde-Lysløype	Området legges inn i kommuneplanen for 2011 - 2022

Innspills nr	Innspill	Konklusjon
Dok 71 a Trysilfjell Utmarkslag SA	Nytt hyttefelt vest for Skihytta	Fase 1 legges inn i planforslaget, tilsvarer 100 – 150 tomter.
Dok 71 b Trysilfjell Utmarkslag SA	Nytt hyttefelt sør for Vestbyvegen	Området ligger øst for eksisterende hyttefelt. Området legges inn i sein helhet med HB standard og 130 tomter.
Dok. 83 og 89 Norske Fjellbygg AS, datert 30.11.2010 og 08.12.2010	Fjellandsbyen - tomtene 1-7, Ca 40 dekar, 28000 m <sup>2</sup> utbyggingspotensiale.	Sengene til Fjellandsbyen tas ut. Området inngår i framtidig grønstruktur.
Dok. 6 Sigmund Moen m.fl. datert 25.08.2010	5 fritidsboliger - Oppgradering til HC-standard.	Området omgjøres til HB-standard. Adkomst til alle hyttene må avklares i egen prosess.

#### 6.2.1.2.2 Fritids og turistformål

Innspills nr	Innspill	Konklusjon
Dok. 77B Skistar Norge As, avdeling Trysil datert 30.11.2010	Kafé ved Høgegga	Tas inn i kommuneplanen for 2011-2022
Dok. 77A Skistar Norge As, avdeling Trysil datert 30.11.2010	Restaurant/varmestue toppstasjon Fjellekspresen	Tiltaket tas inn i kommuneplanen for 2011-2022

#### 6.2.1.3 Øvrige områder i Trysil

##### 6.2.1.3.1 Fritidsbebyggelse

Innspillnr	Innspill	Konklusjon
Dok. 64 Trysilknuts Fjellverden datert 30.11.2010	Hyttefelt 100-120 hytter, ca 500 dekar, 960 senger  HB-standard	Området må sidestilles med øvrige områder i Eltdalen. Dersom grensa mot fjellet holdes bør området kunne godtas med HB standard. Området legges inn i kommuneplanen for 2011-2022.
Dok. 31/33. Stig Duaas 25.11.2010	Fritidsboliger i Vestby.	Område for spredt boligbygging i Vestby justeres slik at disse hyttetomtene kommer innenfor. De avsettes imidlertid ikke som utbyggingsområder, men aksepteres bebygd jfr.

Innspillnr	Innspill	Konklusjon
		<p>planbestemmelsene.</p> <p>Bestemmelser som tar hensyn til dette tas inn i kommuneplanen for 2011-2022</p>
Dok. 58 Statskog datert 30.11.2010	Flersjøene 475 enheter HC - standard 1660 dekar byggeområde	<p>Det foreslås at området kan åpnes med trinnvis utbygging, over minimum 2 faser. Innlagt område begrenses til ca 800 daa, og maksimalt 200 tomter. Det kreves reguleringsplan for utbyggingen som bla. viser utbyggingstrinnene i forhold til en realistisk tempoplan.</p> <p>Fritidsbebyggelse og andre anlegg skal lokaliseres i henhold til lokaliseringkriteriene. Planen må vise grønnstruktur og felles VA-løsninger. Planen må også vise infrastruktur elementer som går på renovasjon, VA, el, parkering, felles bryggeanlegg etc.</p> <p>Det er viktig å ivareta områdets kulturhistoriske karakter som fløtningssystem. Planarbeidet må reflektere temaene omtalt i KU.</p> <p>Området skal planlegges ut fra HB-standard.</p>
Dok. 36 Per Walmsnes datert 24.11.2010	Nytt hyttefelt ved Osensjøen. 30-40 hytter, 320 senger HB-standard	Området tas inn i kommuneplanen for 2011-2022.
Dok. 56 Ola Neby datert 30.11.2010	Innspill om utvidelse av hyttefelt ved østsiden av Osensjøen. 15 hytter Areal, ca 150 dekar, HA+ -standard	Området tas inn i kommuneplanen for 2011-2022.
Dok. 72 Even Ifarnes og Anette Gjerskaug datert 30.11.2010	Osensjøen. Hyttefelt 35 hytter, ca 64 dekar, 280 senger, HB-standard	Området tas inn i kommuneplanen for 2011-2022.
Dok. 76 Yngve Grambo datert 30.11.2010	Osensjøen Turistsenter. 4 Hyttetomter og 2 nye småbåthavner 3 hyttetomter, 140 kvm pluss evt sokkel, HB-standard  2 småbåthavner	En tomt i nord og tre tomter i sør legges inn i kommuneplanen for 2011-2022. Ingen av de to foreslåtte småbåthavnene legges inn i planen. Tiltakshaver bør prosjektere og utvikle eksisterende småbåtanlegg midt i feltet.

#### 6.2.1.3.2 Andre formål

Innspillnr	Innspill	Konklusjon
Dok. 49 Per Ola Engernes datert 30.11.2010	Innspill om et lite boligfelt på 4 tomter i Engerneset.	Tiltaket tas inn i kommuneplanen for 2011-2022. En finner ikke grunn til at det skal kreves egen regulering for området. Det kreves situasjonsplan som viser løsningene samlet og en sakkyndig vurdering knyttet til ras.
Sæteråsen aktivitetsområde	Det foreslås etablering av en skytebane m.m.	Tiltaket legges inn i kommuneplanen for 2011-2022.
Dok. 42 Eltosgodset AS 26.11.2010	Aktivitetsområder knyttet til turisme/reiseliv.	Planene som er tilstrekkelig konkrete for konsekvensutredning og innlegging i planforslaget, er planene for et jakt- og skytesenter tilknyttet Tenaasen skytebane.
Østby	Planprosess for Østbyområdet	Østbyområdet trenger en inngående planprosess. Særlig viktig er det å få avklart nye boligområder og vegforbindelser. Området legges inn i kommuneplanen 2014-2025 som båndlagt område for planlegging etter plan- og bygningslovens bestemmelser. Arbeidet startet i 2008.
Dok. 38 Austri Vind DA datert 30.11.2010	Vindkraftverk	Området vurderes ikke i kommuneplanen, men er avsatt som båndlagt område for kommende planperiode i påvente av vedtak etter annet lovverk. (Energilovgivningen)

## 6.2.2 Samferdselsanlegg og teknisk infrastruktur

### 6.2.2.1 Utsnitt Trysilfjellet – Innbygda – Nybergsund

Innspillsnr	Innspill	Konklusjon
Ny vegforbindelse til sentrum fra sør	Tiltaket foreslås i rapport 2008-10-06 fra Rambøll AS. Tiltaket innebærer ny vegtrase i flomutsatt område ved idrettsbanen og ny bro over til vegen fra Nybergsund. Det foreslås rundkjøringer som tilknyttede kryssløsninger. Forbi idrettsanlegget vil vegen måtte gå på lav fylling.	Tiltaket legges inn i kommuneplanen for 2011-2022, men må utredes nærmere i reguleringsplansammenheng. Det vises til vurderingene i KU, men påpekes at også fylling og bro må utredes med tanke på vannføring og mulig flom i elva. Det må samtidig anlegges gang- og sykkelveg til idrettsplassen og Mosanden.

Innspillsnr	Innspill	Konklusjon
Ombygging av kryss mellom Fv 26 og Vestbyvegen	Rambøll har i rapport 2008-10-06 vurdert veg og trafikkløsninger i Trysil. Her foreslås en rekke tiltak, av betydning for kommuneplanen, bla utbedring av krysset Fv 26/ Vestbyvegen gjennom etablering av rundkjøringer.	Tiltaket er lagt inn i kommuneplanen for 2011-2022, men med prioritet på den østre rundkjøringen.
G/S-bru - kryssing Fv 26 og Vestbyvegen		Tiltaket er lagt inn i kommuneplanen for 2011-2022. Tiltaket bør gjennomføres, men knyttes som en forutsetning/rekkefølge til en eventuell gjennomføring av planen for en gondol.
Nytt forslag GS-veg	GS-veg langs Vestbyvegen fra Trysil Turistsenter til Fjellvegen.	For alle uregulerte områder for fritidsbebyggelse på sørsiden av Trysilfjellet uten detaljreguleringsplan, skal det kreves en andel for opparbeiding av et gangvegsystem langs Vestbyvegen fra Turistsenteret og opp til adkomsten til Fjellvegen. Andelen skal beregnes ut fra antall senger som skal bebygges. Utbygger skal og sørge for regulering av tiltaket dersom dette mangler på utbyggingstidspunktet.
Trysilfjellet Alpin AS (Rambøll AS)	Gondol mellom sentrum og Trysilfjellet turistsenter	Planområdet fra reguleringsplanen legges inn i kommuneplanen for 2011 - 2022 som båndlagt for videre planlegging etter plan- og bygningslovens bestemmelser.

### 6.2.2.2 Trysilfjellet

Innspillsnr	Innspill	Konklusjon
Dok. 71B Trysilfjell Utmarkslag SA, datert 30.11.2010	Viderefører tidligere innspill om veg fra Trysil Turistsenter til Høgegga. Vegen vil ha flere funksjoner for å redusere fremtidig belastning i boligfeltet ved Kjellås.	Veg mellom Turistsenteret og Høgegga legges inn i kommuneplanen for 2011-2011

### 6.2.3 Grønnstruktur

Grønnstruktur er et nytt arealformål til bruk både i kommuneplanens arealdel (PBL § 11-7 nr. 3) og reguleringsplaner (PBL § 12-5 nr. 3). Med arealformålet Grønnstruktur menes et sammenhengende, eller tilnærmet sammenhengende, vegetasjonspreget område som ligger innenfor eller i tilknytning til en by eller et tettsted. Formålet ivaretar kommunens behov for



å avgrense hovedstrukturen av naturområder i og ved byer og tettsteder, med grøntområder langs elver og vassdrag, mønstret av enkeltområder og sammenhenger av parker, større friområder og lekeområder, tursti- og løypesammenhenger, snarveger og forbindelser mot større naturområder og viktige sammenhengende landskapsdrag og enkeltområder. Grønnstrukturen vil binde de grønne områdene innenfor byggesonen sammen med friluftsområder utenfor.

Det utarbeides nå et forslag til en grønnstrukturplan for Trysil kommune. Denne blir ikke ferdig, og vil derfor ikke få noen egen status hverken som bestemmelse eller retningslinje i areadelen. Når Grønnstrukturplanen blir ferdig, vil den bli politisk behandlet, og skal brukes i vurderinger av nye planer og tiltak. Førsteutkastet ble lagt ut på høring samtidig med arealplanen. Grønnstrukturplanen er ikke oppdatert i henhold til de nye områdene i og rundt Trysilfjellet. Grundige vurderinger rundt utformingen av denne må gjøres gjennom høringsperioden og i etterkant av denne fram til vedtak av planen.

## **6.2.4 Landbruks-, natur- og friluftsmål samt reindrift.**

### **6.2.4.1 Framtidig bruk av LNF-soner i Trysil**

Etter de nye bestemmelsene vil LNF-1 og LNF-2 nå være samme LNF-sone, bokstav a. LNF-3 vil være LNF-sonebokstav b, hvor det tillates spredt bolig og fritidsbebyggelse er tillatt. Her må det settes antall og lokaliseringskriterier som grunnlag for enkeltsaksbehandling, eller det stilles krav til regulering (bla jfr. Pbl 12-1).

Det er ikke ønskelig med spredt fritidsbebyggelse i Trysil, (jfr bestemmelsenes pkt 5), derfor vil LNF-b, kun være aktuelt i områder der det legges opp til spredt boligbebyggelse.

LNF-sone a vil dekke hele kommunens LNF-områder der det ikke er ønskelig med byggeaktivitet som ikke er knyttet til stedbunden næring.

LNF-sone b vil dekke områder hvor spredt boligbygging kan tillates. Innenfor disse områdene skal det fastsettes antall og tiltaket skal følge lokaliseringskriterier i vedlegg nr 3 til bestemmelsene.

I denne planen er lokaliseringskriterier gjort generelle og i lista over LNF-b områder vil det derfor bare føres antall enheter. Dette framgår også på kartet.

Fastsetting av antall nye boliger i LNF-b sonen

Å fastsette antall enheter er vanskelig. Utgangspunktet er at utbyggingsønskene kommer sjelden, er få og ofte styrt av personlige relasjoner til stedene. Trysil kommune ønsker å fortsette en praksis der en kan ha forutsigbarhet i saksbehandlingen av slike saker. Tilrettelegging for boligbebyggelse har sammenheng med befolkningsutvikling, bosettingsstruktur, endring i antall husstander og kvalitet på eksisterende bebyggelse (behov for fornyelse).

Trysil kommune er positive til bosetting i grendene der det ikke har negative miljøkonsekvenser eller skaper trafikkfarlige situasjoner.

Trysil kommune har hatt en befolkningsnedgang siden de årlige statistiske registreringene startet i 1951. Positiv tilflytting veier ikke opp for negativt fødselsoverskudd. I Trysil, som mange andre kommuner, skjer det en sentralisering. I tillegg til en befolkningsnedgang er det også flytting til tettsteder og til kommunesentra. Dette betyr at boligbyggingen først og fremst søkes i tettstedene. I tettstedene er det avsatt ledige arealer til boligformål. En anser at boligbyggingspresset vil være lavt i LNF-sone B og det legges opp til følgende antall enheter i LNF-sone B.

Kriterier for lokalisering presenteres i kapittel 4.1.

Område	Antall enheter
Osensjøen vest	3
Osensjøen øst	4

Vestby	3
Storsvea	2
Tørberget	3
Nyhus	2
Grøndalen	3
Plassen	2
Lutnes	3
Nesvollberget	2
Galåsen	2
Søndre Landsjøåsen	2
Slettås	3
Jordet	4
Ljørdalen	5

### 6.2.5 Bruk og vern av sjø og vassdrag, med tilhørende strandsone

Innspillnr	Innspill	Konklusjon
Nils Myrene - Osensjøen innspill 17.11.2008	Båthavn - utleieplasser vest i Osensjøen	Tiltaket legges inn i kommuneplanens arealdel for 2011-2022, men trenger noe mer utredning mtp størrelse og utforming. Hvis tiltaket sjekkes ut i forhold til tema nevnt i ROS-analysen, synes det ikke å være behov for reguleringsplan her.

## 6.3 Hensynssoner

Hensynssoner betyr at det knyttes to slags bestemmelser til et område. Arealformålene 6.1.1 - 6.1.5 angir konkret hva et areal kan brukes til. Hensynssonene skal vise hensyn og restriksjoner som har betydning for bruken av arealet. Gjennom å skille ut hensynssoner viser en hvilke viktige hensyn som må iakttas innenfor sonen, uavhengig av hvilket arealbruk det planlegges for. Hensynssonene vil også være et grunnlag for å vurdere nye planinnspill eller gi veiledning ved behandlingen av dispensasjonssøknader. Både hensynssoner og arealformål skal angis samlet på arealplankartet.

Til hensynssone skal det i nødvendig utstrekning angis hvilke bestemmelser og retningslinjer som gjelder eller skal gjelde i medhold av loven eller andre lover for å ivareta det hensynet sonen viser.

### 6.3.1 Hensynssoner - områder båndlagt etter plan- og bygningsloven §11-8, bokstav a

Denne sonen har til hensikt å sikre mot fare eller ulykke, og å hindre miljølempe eller forurensning. Sonen vil være et vesentlig virkemiddel for å forebygge blant annet flom- og rasulykker.

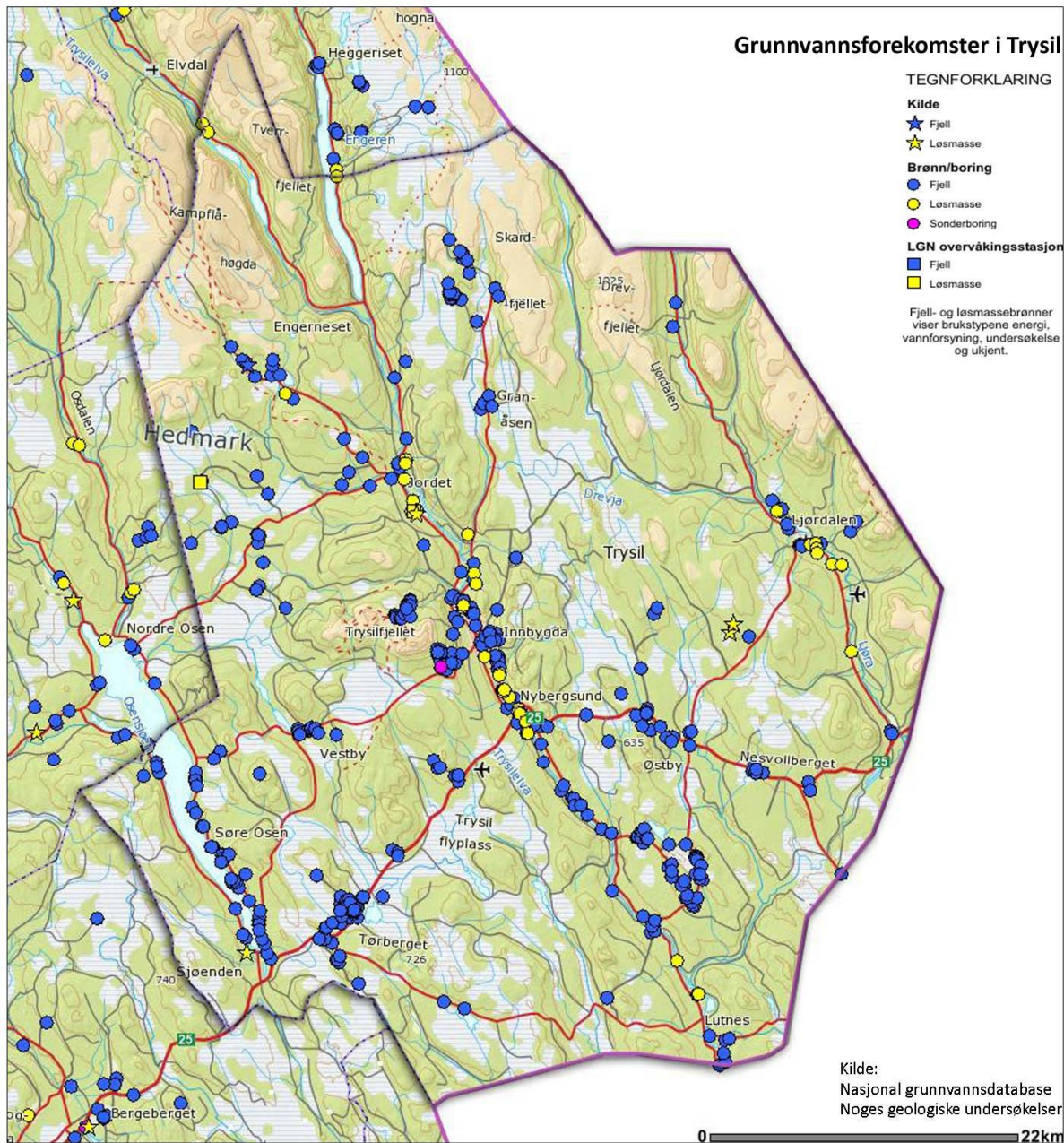
<b>Sikrings, støy- og faresoner</b>	
Sikringssoner	Rundt drikkevannskilder er det avsatt sikringssoner for ivaretagelse av kilden.

## Sikrings, støy- og faresoner

Støysoner	Støysone rundt Sälen flyplass vil gå inn i Trysil kommune. Denne er avsatt på kommuneplanen arealplankart.										
Faresoner	<p><u>Høyspenttrase</u> (både luft og jord). Kravene er:</p> <table><tr><td>300kV :</td><td>75 m til hver side av linja</td></tr><tr><td>132kV:</td><td>50 m til hver side av linja</td></tr><tr><td>66 kV:</td><td>30 m til hver side av linja</td></tr><tr><td>66 kV i jordkabel:</td><td>10 m til hver side av linja.</td></tr><tr><td>22 kV:</td><td>7,5 m til hver side av linja</td></tr></table> <p><u>Skytebane</u> Nærmere angitt sone rundt skytebanene avsettes som faresoner på plankartet.</p> <p><u>Flom</u> 200 årsflom + sikkerhetsmargin på 0.5 meter for å dekke opp for usikkerhet i beregningene + 0.5 meter ekstra på grunn av faren for økt vannstand som følge av bølger, altså et totalt påslag på 1 meter. Det må gjøres grundige vurderinger i hvert enkelt tilfelle dersom en skal kunne fravike dette.</p> <p><u>Ras/skred</u> I arealplansammenheng vil datasett knyttet til aktsomhet i forbindelse med mulig kvikkleireskred, steinsprang og snøskred være viktige grunnlag/kriterier for lokalisering av tiltak.</p> <p>Datasettene ligger til grunn for definering av hensynssoner, jfr. pbl.</p> <p>Disse kartene sier ikke at det nødvendigvis foreligger noen reell fare i de registrerte områdene. Skal det bygges i slike områder må det imidlertid først utarbeides mer detaljerte faresonekart. Disse kartene må avklare om det foreligger en reell rasfare.</p>	300kV :	75 m til hver side av linja	132kV:	50 m til hver side av linja	66 kV:	30 m til hver side av linja	66 kV i jordkabel:	10 m til hver side av linja.	22 kV:	7,5 m til hver side av linja
300kV :	75 m til hver side av linja										
132kV:	50 m til hver side av linja										
66 kV:	30 m til hver side av linja										
66 kV i jordkabel:	10 m til hver side av linja.										
22 kV:	7,5 m til hver side av linja										

### 6.3.2 Hensynssone - sikringszone - område for grunnvannsforsyning, §11-8, bokstav a.1)

Det fins en rekke drikkevannskilder i Trysil. Noen private anlegg er og registrert i den nasjonale grunnvannsdatabasen som Norges geologiske undersøkelser har forvaltningsansvar av. Denne er langt fra komplett.



Trysil kommune har i egen register følgende lokaliteter:

- Jordet
- Innbygda Nord
- Innbygda Sør
- Nybergsund

Alle disse er avsatt i arealplanen som kommunalteknisk anlegg med tilhørende sikringszone, og er ferdig regulert. Øvrige drikkevannsforkomster er ikke registrert med georeferert lokalitet og heller ikke når det gjelder sikringszone eller bestemmelser.

#### **Følgende bestemmelser foreslås i kommuneplanens arealdel:**

1. For vannverkene Jordet, Innbygda nord, Innbygda sør og Nybergsund gjelder reguleringsplanene med de til enhver tid gjeldende klausuleringsvilkårene for det enkelte området. Enhver aktivitet i området skal skje innenfor de rammer og begrensninger som til enhver tid framgår av disse restriksjonene.
2. For øvrige vannverk, som ikke er angitt med hensynssone på kartet tillates ikke tiltak eller aktivitet som kan forurense, skade eller ødelegge vannkilden, jfr. "Forskrift om vannforsyning og drikkevann". Skal tiltak eller aktivitet iverksettes som kan føre til dette må tiltaket/aktiviteten godkjennes av Mattilsynet og kommunen.

#### **6.3.3 Hensynssoner - områder båndlagt etter plan- og bygningsloven §11-8, bokstav c**

Slike soner vil for en stor del ligge i arealformålet LNF(R). Det kan f.eks. angis jordvernsone, soner med særlige hensyn til kulturvern, kulturlandskap, naturvern eller friluftsliv, og differensierte jordbruks-, skogbruks- og reindriftssoner.

<b>Hensyn til landbruk, reindrift, friluftsliv, grønnstruktur, landskap eller bevaring av naturmiljø eller kulturmiljø</b>	
Hensyn friluftsliv	Statlige sikra friluftslivsområder (DNs naturbase) Bufferoner langs sti og løypenett, samt viktige uteoppholds-/rekreasjonsområder
Hensyn landskap	Prioriterte kulturlandskap (DNs naturbase)
Bevaring naturmiljø	Viktige naturområder (LNF-1-områder) fra gjeldende plan.
Bevaring kulturmiljø	Automatisk freda kulturminner ligger i grunnkartet og vises i kommuneplanen som informasjon.

#### **6.3.4 Hensynssoner - områder båndlagt etter plan- og bygningsloven §11-8, bokstav d**

Dette gjelder soner for båndlegging i påvente av vedtak etter plan- og bygningsloven eller andre lover, eller som er båndlagt etter slikt rettsgrunnlag, med angivelse av formålet. Båndlegging i påvente av vedtak etter plan- og bygningsloven eller andre lover er tidsbegrenset til fire år, men kan etter søknad til departementet forlenges med fire år.

<b>Båndlegging i påvente av regulering etter plan- og bygningsloven</b>	
Arenaområdet - Innbygda	Området avsettes i påvente av regulering etter plan- og bygningslovens bestemmelser. I det videre planarbeidet forutsettes det at gjennomgående løyper og hensynssoner ivaretas.



Østby	Området avsettes i påvente av regulering. I planarbeidet skal bla. ny hovedveg (Fv 546) gjennom Østby relokaliseres.
Gondol og parkering, Innbygda	Foreliggende forslag til Gondol mellom sentrum og Turistsenteret i Trysilfjellet er interessant, men ikke fullt ut utredet. Særlig gjelder dette forhold rundt logistikk, trafikkavvikling, parkering og plassering og utforming av bebyggelse på sentrumssiden. Prosjektet vil kunne imøtekomme utfordringen i sentrumsplanen, nemlig at Innbygda "har ingen start eller slutt". Dette prosjektet vil være usedvanlig viktig svar på dette og definere Innbygdas framtidige uttrykk. Området avsettes derfor for videre planlegging i kommende planperiode.
<b>Båndlegging i påvente av vedtak etter energiloven.</b>	
Raskiftet vindkraftverk	Raskiftet vindkraftverk mot og over grensen til Åmot kommune utredes etter Energiloven. Området avsettes som båndlagt i kommuneplanens arealdel, i påvente av vedtak i saken.
<b>Områder båndlagt etter naturvernloven, jfr. Pbl §11-8, bokstav d) Nåværende</b>	
Brødalen naturreservat - skog  Opprettet: 05.03.2010  1091 dekar  Kartreferanse: H720_N7	<p>Formål å bevare et naturskogområde som økosystem med alt naturlig plante- og dyreliv. Området utgjør en spesiell naturtype ved at det består av gammel, flersjiktet granskog uten synlig påvirkning og det har særskilt vitenskapelig betydning ved at det inneholder en rekke rødlistearter.</p> <p>Områdebeskrivelse: Nordvendt bekkedal med nordøst-, nord- og vestvendte lisider opp mot snaufjellet ca. 5 km nordvest for Trysilfjellet. Berggrunnen består av kvartsitt og sandstein. Bekker som etter hvert danner elva Brøa renner gjennom området.</p> <p>Skogen er en gammel flersjiktet granskog som lengst inn i dalen er urskog-lignende uten synlig påvirkning og med store mengder død ved i alle nedbrytningsstadier og mange grove læger. Lenger fram i dalen blir skogen gradvis mer påvirket, men også der er det god forekomst av død ved og gamle trær. Det er frodig høgstaudevegetasjon langs bekkene og stedvis i lisidene, ellers er det blåbær- og småbregnevegetasjon. Langs de foreslåtte grensene for området inngår det skogarealer i hogstklasse 1, 2 og 3.</p> <p>Området domineres av småbregnegranskog og blåbærgranskog, men med høgstaudegranskog langs bekker og i fuktigere partier. Opp mot snaufjellet er det noe fjellbjørkeskog og et par myrpartier. Det er ikke registrert spesielt interessante karplantearter i området. Det er derimot funnet en rekke rødlistede kryptogamer, deriblant sårbare lavararter, og en rekke kravfulle sopp- og lavararter, også flere signalarter for kontinuitetsskog. Områdets store innslag av død ved med god kontinuitet gjør at området har stort potensial som biotop for ytterligere rødlistearter knyttet til død ved.</p>
Skorbekklia	Formål å bevare et område med naturskog som økosystem med alt

<p>naturreservat, skog</p> <p>Opprettet: 26.09.2008</p> <p>10188 dekar</p> <p>Kartreferanse: H720_N8</p>	<p>naturlig plante og dyreliv. Av særskilt vitenskapelig betydning er det at området har innslag av og potensial for sjeldne og truede arter.</p> <p>Østnordøstvendt skogli som strekker seg fra Trysilelva til snaufjellet øst for Kampflåhøgda. Berggrunnen består i hovedsak av sparagmitt. Det er to store kløftdannende bekker og flere småbekker. I de bratteste partiene er det steinurer.</p> <p>I de lavereliggende partiene langs Trysilelva og langs bekkedragene er det granskog, for øvrig er furu dominerende treslag. Det er sparsomt innslag av lauvtrær (bjørk, osp, rogn og selje) og fragmentariske innslag av myr. En del av granskogen er flersjiktet og har naturskogstruktur, men størstedelen av området er overveiende ensjiktet som følge av langvarig plukkhogst. Med unntak for enkelte delområder er det sparsomt med død ved; kontinuitet i død ved finnes i to kjerneområder.</p> <p>Området har varierende vegetasjon fra høystaudegranskog i de lavereliggende partiene og langs bekkene til blåbærgranskog og bærlyng- og røsslyngfuruskog i de høyereliggende områdene. Det er ikke registrert spesielt interessante karplantearter i området, men i kjerneområdene med flersjiktet naturskog er det hittil funnet 4 rødlistede lav- og sopparter. Området har potensial som biotop for ytterligere rødlistearter etter hvert som mengden av død ved tiltar.</p>
<p>Storberget naturreservat, skog</p> <p>Opprettet: 02.09.2005</p> <p>4072 dekar</p> <p>Kartreferanse: H720_N3</p>	<p>Formålet med fredningen er å bevare et naturskogområde med sitt biologiske mangfold i form av naturtyper, økosystemer, arter og naturlige økologiske prosesser. Av spesielle kvaliteter har området betydelig død ved og gamle trær som finnes spredt i hele området og som gir grunnlag for flere krevende gammelskogarter, knyttet til både furu og gran.</p>
<p>Granåsen Naturreservat - skog</p> <p>Opprettet: 02.09.2005</p> <p>8298 dekar</p> <p>Kartreferanse: H720_N2</p>	<p>Formålet med fredningen er å bevare et relativt urørt naturskogområde med sitt biologiske mangfold i form av naturtyper, økosystemer, arter og naturlige økologiske prosesser. Av spesielle kvaliteter har området arealer med urskogpreg samt partier med sumpgranskog og et rikt artsmangfold med mange truede og sårbare arter.</p>
<p>Blæstad naturminne-botanikk</p> <p>Opprettet 21.09.1944</p> <p>Objekt: en selje</p> <p>Kartreferanse:</p>	<p>Naturverdi: En selje. Brev fra Landbrukskontoret, Skogbruksetaten i Trysil 24. februar 1982: Det er nå henvend 40 år siden treet ble fredet. Det er blitt mye tørt i stammevirket og treet er absolutt under forfall. En vil anse det som ytterst tvilsomt om objektet lenger er berettiget til fredningsdisposisjon.</p> <p>Objektet er ikke satt av/markert i kommuneplanens arealdel.</p>
<p>Stenmyra naturreservat - myr</p> <p>Opprettet: 04.10.1974</p> <p>1353 dekar</p> <p>Kartreferanse:</p>	<p>Formålet med fredningen er å bevare ei typisk strengblandingsmyr med et markert streng-flarksystem i sin naturlige tilstand, samt å ta vare på et interessant plante- og fugleliv. Stenmyra er et stort og velavgrenset myrkompleks med velutviklet strengblandingsmyr og strengmyr på de sentrale deler. Gjøler og løsbunn dekker store areal og strenger er opp til 1 km. lange.</p>

H720_N4	
Smoldalen naturreservat - skog  Opprettet: 02.09.2005 23296 dekar Kartreferanse: H720_N1	Formålet med fredningen er å bevare et spesielt naturskogområde med sitt biologiske mangfold i form av naturtyper, økosystemer, arter og naturlige økologiske prosesser. Av spesielle kvaliteter har området en god del gammel skog med et rikt artsmangfold, arealer med urskogpreg og tilnærmet urørt skog.  Deler av området har betydelig mindre påvirkningsgrad med en god del gammel skog med store naturskogkvaliteter, inkludert et rikt artsmangfold. Det finnes gamle naturskoger av de fleste vegetasjonstyper som er representert innenfor området. Små arealer har urskogpreg.
Skjeftkjølen naturreservat - våtmark  Opprettet: 18.12.1981 5319 dekar Kartreferanse: H720_N5	Formålet med fredningen er å bevare et viktig våtmarksområde i sin naturgitte tilstand og å verne om vegetasjonen, det karakteristiske og interessante fuglelivet og annet dyreliv som naturlig er knyttet til området.  Skjeftkjølen er et langstrakt myrområde som er omgitt av holmer med gran- og furuskog. Vegetasjonen er stort sett lite næringskrevende. Blåtopp, torvmyrull, duskmyrull, bjønnskjeegg og flaskestarr er vanlige arter. Heilo, vipe, brushane, gluttsnipe, grønnsnipe og småspove hekker regelmessig i reservatet. I Rysjøen og tjernene på Skjeftkjølen kan en blant annet se storlom, stokkand, krikand, fiskemåke og hettemåke. Bever er også vanlig i reservatet.
Rysjøen naturreservat, dyrelivsfredning  Opprettet: 18.12.1981 3607 dekar Kartreferanse: H720_N6	Formålet med fredningen er å beskytte det karakteristiske dyrelivet, særlig våtmarksfuglene, som finnes i dette og tilstøtende områder.
<b>Båndlegging etter lov om naturvern - Framtidige</b>	
Fulufjellet nasjonalpark  Ca 90000 dekar Kartreferanse: H720_F1	Vedtatt 2012. De viktigste verneverdiene som ligger til grunn for verneforslaget er knyttet til følgende forhold: <ul style="list-style-type: none"> <li>• Relativt store, sammenhengende og urørte fjell- og skogområder som sammen med den tilgrensende nasjonalparken på svensk side vil utgjøre en stor og helhetlig økologisk og landskapsmessig enhet.</li> <li>• Store arealer med høye skogfaglige naturverdier.</li> <li>• Eksempelområde på en ekstremfattig naturtype i fjell.</li> <li>• Landskapsmessige og kvartærgeologiske verdier knyttet til området Storgnollen-Steinknøsen-Furuknøsen.</li> <li>• Mange kilder med frodig vegetasjon.</li> </ul>
Fregn naturreservat	Vedtatt 2012. Formålet med naturreservatet er å bevare et urørt/tilnærmet urørt



Ca 4000 dekar Kartreferanse: H720_F2	naturskogområde med sitt biologiske mangfold i form av naturtyper, økosystemer, arter og naturlige økologiske prosesser. Av spesielle kvaliteter har området store arealer med gammel og urørt naturskog på kalkrik grunn med et rikt artsmangfold med mange truede og sårbare arter. Området er på grunn av sin urørthet og produktivitet egenartet og av særskilt vitenskapelig betydning.
--	--

### 6.3.5 Hensynssoner - områder båndlagt etter plan- og bygningsloven §11-8, bokstav f:

Reguleringsplaner gjelder inntil de oppheves. Soner hvor reguleringsplan skal gjelde foran kommuneplan - avmerkes med skravur på kart og listes opp.

For Trysil er det ikke aktuelt i selve kommuneplankartet av hensyn til sammenheng og lesbarhet. Skravuren legges inn på eget temakart som hensynssone.

<b>Regulerings- og bebyggelsesplaner , som fortsatt skal gjelde, oppdatert februar 2011</b>			
<b>Idnr</b>	<b>Perm</b>	<b>Navn på plan</b>	<b>Vedtatt</b>
42800304200	R 42	Trysil Aldershjem og tilgrensende arealer	2001
42800304600	R 46	Fv 561, Vesleossundet, Ifarneset	2000
42800304700	R 47	Ny atkomst, Trysilfjellet sør	2000
42800304800	R 48	Nybergsund Skytebane	2001
42800305000	R 50	Ny bru ved Nybergsund	2001
42800305100	R 51	Sagnmoen masseuttak	2001
42800305200	R 52	Mobakken i Ljørdalen	2001
42800305300	R 53	Trysilfjellet sør, tomtene 1-466	2001
42800305400	R 54	Tørberget	2001
42800305500	R 55	Østenheden II Hytteområde, HB 7508	2002
42800305600	R 56	Trysilfjell Turistsenter	2001
42800305700	R 57	Trysilfjell Høgfjellsenter, S 1386 i Fageråsen	2001
42800305800	R 58	Fv 561, Ifarneset - Søre Osen kirke	2001
42800305900	R 59	Bjønnbekkmora Hyttefelt HB 4702	2001
42800306000	R 60	Høgåsen steinbrudd	2002
42800306100	R 61	Brattmyra felt B3 b i Smørøyet	2002
42800306200	R 62	Fv 561 Søre Osen kirke - Hammeren sør	2002
42800306300	R 63	HC 1612 i Fageråsen	2001
42800306400	R 64	Fjellmora Hyttegrend	2004
42800306500	R 65	Vestadbakken syd I, tomt 24	2003
42800306600	R 66	D, J, M, R og T i Fageråsen	2003
42800306700	R 67	Kaldevja grustak	2003
42800306800	R 68	Engemoen masseuttak	2003
42800306900	R 69	Solskiva Hyttegrend	2001
42800307000	R 70	Boligområde i Plassen	2004
42800307100	R 71	Trysil sentrum	2003
42800307200	R 72	S 1365 og HC 1513-14 i Trysilfjellet sør	2005
42800304600	R 73	Osensjøen Turistsenter	2005
42800307400	R 74	Skurufjellet Hyttegrend, S 1381	2005
42800307500	R 75	R 1390, R 1392 og R 1393 i Fageråsen	2005
42800307600	R 76	Nordre Fuglsjøen masseuttak	2003
42800307700	R 77	Øråneset Hyttegrend	2005

42800307900	R 79	R 1388 i Fageråsen	2005
42800308000	R 80	Naturbasert avløps-/renseanlegg ved Håvi	2005
42800308100	R 81	Bjønnåsen Hyttefelt	2005
42800308200	R 82	Steinbrudd i Søre Osen	2006
42800308300	R 83	R 1387 i Fageråsen	2005
42800308400	R 84	Hytteområd. Eidet gård, HB 8752 og HB 8753	2006
42800308500	R 85	Jordet	2006
42800308600	R 86	G/S-veg Korsbergsvegen	2007
42800308700	R 87	G/S-veg Liavegen	2007
42800308800	R 88	HC 1512	
42800309000	R 90	B-området	
42800309100	R 91	Skihytta	
42800309200	R 92	Gjestegården	
42800312600	B26	Stolheis i Trysilfjellet sør	2000
42800312700	B27	HC 1610 og HC 1611 i Fageråsen	2001
42800312800	B28	HC 1511 i Trysilfjellet sør	2002
42800312900	B29	Solberglia Hyttefelt, HB 4504 og HB 4505	2001
42800313000	B30	SB 87 på Slettås	2003
42800313100	B31	Gnolla II, HB 8656	2003
42800313200	B32	BU5, del av R1393 i Fageråsen	2005
42800313300	B33	HC 5612 i Fulufjellet	2006
42800313400	B34	Trysil spa hotell, BU 2 og BU 4	2006
42800313500	B35	Utsikten, BU 4	2006
42800313600	B36	BU5, R 1390 Fageråsen	
42800313700	B37	Utsikten 2	
42800313800	B38	Trysil spa resort - Fageråsen	
42820080101		Mosanden Industriområde MVE	2008
42820080200		Tenaasen Skytebane	2008
42820080300		Sønsthagen Nedre	2008
42820080400		Trysilsenteret. Grøntområder / flomvoll	
42820080500		Rømonysætra Hytteområde	2008
42820080600		Høydebasseng, Trysilfjell Turistsenter	
42820080700		Solbakken/Klippen	2008
42820080800		Barnehage, Vestabakken	2008
42820080900		Grasbekkåsen	
42820081000		Storkjellkanken	
42820081100		Gnolla 1	
42820081200		Fjell-Mora Hytteområde	2008
42820081300		Hammeren hytteområde	
42820081400		Furulia	
42820081500		Trysil-Knuts Fjellsenter	
42820081600		Osensjøen Hyttegrend (Østenheden III)	2008
42820081700		Bygdeberget boligområde	
42820081800		Driftsentral Mosanden	2008
42820081900		B1116 Trysil Turistsenter	
42820090100		Osskogen Hytteområde	2009
42820090200		Håvi Hytteområde	2009
42820090300		Fulufjellet R5453	2009
42820090400		Osensjøen Turistsenter søndre del	2009
42820090500		Innbygda Vannverk Sør	2009
42820090600		Storhaug Terrasse Boligområde	2009
42820090700		Osensjøen Hyttegrend HB7513 (Østenheden IV)	2009

42820090800		Trysilfjell Turistsenter	
42820100100		Reguleringsplan for Hoelskogen Hytteområde	2010
42820100200		Reguleringsplan for Jordet vannverk	2010
42820100300		Reguleringsplan for Innbygda Vannverk Nord	2010
42820100400		Reguleringsplan for Nybergsund Vannverk	2010
42820100500		Bygdeberget Nord B1101,B1102,B1113	2010
42820100600		Trysil-Knut Fjellsenter HC 8515, HB8516 - Mindre Vesentlig Endring	2010
42820100700		Kverndammen Hytteområde HB5505	2010
42820100800		Eltsjøen Vest Hytteområde HB8516	2010
42820100900		Nyskog Hytteområde HB3503	2010
42820101000		Omlagging av Fylkesveg 563 ved Tallåsetra	2010
42820101100		Kina Restaurant	2010
42820101200		Fageråsetra	2011
42820110100		Trysilsetra	2011
42820110200		Østigarn hytteområde	2011

Oppdatert liste ligger i bestemmelsene.

## 7. KONSEKVENsutREDNING

Trysil kommune vedtok revidering av kommuneplanens arealdel den 6.oktober 2010. Etter forskrift om konsekvensutredning (nr 855, 2009) skal kommuneplanen konsekvensutredes. I tillegg er det krav om en risiko- og sårbarhetsanalyse.

Konsekvensutredningen er utført iht *Forskrift om konsekvensutredning (nr855, 2009)*. I tråd med Kapittel 3, §9 er omfang og utredningsnivå tilpasset de utredete områdene. Det er krav om konsekvensutredning av nye utbyggingsområder eller områder hvor det er foreslått en større endring av arealbruken.

Se rapporten "Kommuneplanens arealdel 2011-2022 - Konsekvensutredning og ROS-analyse".

### 7.1 Utredning av planen som helhet

Kommuneplanens arealdel setter bestemmelser og en ramme for hvordan kommunen skal utvikles i planperioden. Planen skal ivareta både kommunale, regionale og nasjonale mål og retningslinjer.

#### 7.1.1 Visjon og mål i Trysil kommune

Trysil kommune har stort fokus på ski og skisport. Det er en viktig del av tryslingenes liv og historie og symboliseres i kommunens visjon - Trysil kommune – stavtaket foran.

Utvikling av turistnæringen er et viktig mål for Trysil kommune og målsettingen i kommunen er å gjøre Trysil til Nordens ledende bærekraftige helårs reiselivsdestinasjon. Dette er et fremadstrebbende mål som krever en helhetlig og langsiktig planlegging i kommunen.

Rullering av kommuneplanens arealdel gir Trysil kommune anledning til å ta et nytt blikk på hvordan arealplanleggingen kan tilrettelegge for bl.a. å nå dette målet.

##### 7.1.1.1 Politiske føringer

Kommuneplanleggingen må forholde seg til nasjonale og regionale mål og rammer, samt være i samsvar med den langsiktige strategien som kommunen har lagt opp til. En vurdering av planen som helhet skal legge disse overordnede føringene til grunn.

##### 7.1.1.2 Nasjonale føringer

Gjennom dokumentet *Rikspolitiske retningslinjer for samordnet areal- og transportplanlegging* har regjeringen lagt frem retningslinjer for hvordan kommunen skal forvalte sitt areal. Kommuneplanens arealdel har lagt til grunn kommunens mål om bærekraftig turisme, noe som legger til grunn bl.a. effektiv ressursutnyttelse, miljømessige løsninger og en vekt på transport og trafikkikkerhet. Retningslinjer som er særlige aktuelle er nevnt under, samt en kort vurdering av kommuneplanens arealdel:

- *Samordning mellom utbyggingsmønsteret og transportsystemet.*

Kommuneplanens arealdel legger vekt på transportbehovet og trafikkisituasjonen. Redusert transportbehov og utbedring av kollektive transportforbindelser knyttet til aktivitetsområder og sentrumsfunksjoner har vært viktige elementer i vurderingen av nye innspill. Ved lokaliseringen av nye utbyggingsområder har man hatt fokus på nærhet til eksisterende utbygde områder og områder med friluftsattraksjoner. Dette er med sikte på å redusere

---

transportbehovet, særlig privat bilbruk. Gjennom en samlet utbygging vil det også lettere kunne tilrettelegges for økt kollektivtrafikk og gang- og sykkelveier.

- *Klare grenser mellom bebygde- og landbruks-/friluftsområder.*

Grønnstreken er blitt en viktig del av planen i områder med stort utbyggingspress. Formålet med grønnstreken er å avgrense utbyggingsområder i forhold til de nærliggende natur- og friluftsverdiene. Dette temaet omtales nærmere i kap. 7.1.2.1 og 7.1.2.8.

- *En bør unngå nedbygging av særlig verdifulle naturområder.*

Konsekvensutredning av de enkelte områdene har tatt hensyn til naturverdier med mål om å unngå nedbygging av særlig verdifulle naturområder. Utbygging i slike områder vektlegges i konsekvensutredningen.

- *I områder der befolkningstettheten kan gi grunnlag for kollektivbetjening som et miljøvennlig og effektivt transportalternativ, skal det legges vekt på å tilrettelegge for kollektive transportformer.*

Ved at planen tilrettelegger for hytteutbygging nær eksisterende utbygde områder, bedres grunnlaget for kollektive transportløsninger samt andre miljøvennlige transportløsninger, som gang/sykkelvei og evt. gondolbane til Innbygda.

- *Når kapasitetsproblemer i vegsystemet oppstår, skal andre alternativer enn økt vegkapasitet vurderes på lik linje, f.eks regulering av trafikk, forbedring av kollektivtransporttilbudet*

Det er periodevis store trafikkproblemer knyttet til veiforbindelsen mellom Trysilfjellet og Innbygda / Fv26. Planen har hatt fokus på hvordan trafikkproblemene kan løses gjennom tilrettelegging for redusert privat bilbruk, tilrettelegging for gående/syklende samt oppgradering av veinettet slik at det blir mer effektivt.

Stortinget vedtok Verneplan I for vassdrag i 1973 og Trysilelva omfattes av denne. Konsekvensutredningen har tatt hensyn til rikspolitiske retningslinjer for vernede vassdrag. Retningslinjer gjelder hovedelva, sideelver og større bekker, sjøer og tjern samt et område på inntil 100 m bredde langs sidene av disse. Hensynet til verneplanen er lagt til grunn i konsekvensutredning av de enkelte områdene, både mtp landskapsbilde, naturvern, friluftsliv, vilt, fisk og kulturminner / -miljø. Særlig utbygging nær klasse 3 vassdrag vektlegges i konsekvensutredningen.

I tillegg til de overnevnte dokumentene er det lagt til grunn nasjonale strategier for klima, bl.a. Stortingsmelding 34 (2006-7): Norsk klimapolitikk, NOU nr 18 (2006) Klimavennlig Norge, Klimakur 2020, tiltak og virkemidler for å nå Norske klimamål mot 2020 (2010), og NOU nr 10 (2010) tilpassing til et klima i endring. Arealplanlegging er et viktig virkemiddel i arbeidet mot klimagassutslipp og det er lagt vekt på klima i rulleringen av kommuneplanens arealdel. Bl.a. har ønsket om redusert transportbehov, tilrettelegging for kollektivtrafikk/gående/syklende samt redusert energiforbruk i fritidsbebyggelse blitt lagt til grunn i arbeidet.

### **7.1.1.3 Regionale føringer**

På regionalt nivå er det viktig at kommuneplanens arealdel for Trysil er i tråd med visjoner og mål for Hedmark fylke.

Fylkesplanen for Hedmark 2009 – 2012 1 ble vedtatt i 2008 og målsettingen for 2012 er at Hedmark skal ha en bærekraftig samfunnsutvikling til det beste for både den enkelte og

---

1 Fylkesplan for Hedmark 2009-2012 Kortversjon, Hedmark Fylkeskommune, 2008.

samfunnet, og som sikrer fremtidige generasjoners behov og valgmuligheter. Utbygging skal gjennomføres i overenstemmelse med målet om å bl.a. bevare det biologiske mangfoldet, redusere klimagassutslippene, og sørge for en bærekraftig forvaltning av naturressursene.

Arbeidet med kommuneplanens arealdel har lagt til grunn kommunens mål om bærekraftig utvikling / utbygging, noe som vurderes ut i fra miljø- og klimaaspekter knyttet til arealplanlegging. Som nevnt i kap. 7.1.1.2 gjelder dette bl.a. transportbehov, alternative transportløsninger samt energiforbruk i bygninger. Hensynet til barn og unge, konsekvenser for natur- og utmarksressurser, funksjonell og miljøvennlig sentrumsstruktur samt effektiv, trygg og miljøvennlig infrastruktur er viktige aspekter i Fylkesplanen, som ivaretas i kommuneplanens arealdel. Disse aspektene ble lagt til grunn i vurderingen av innspill, samt ved utredning av konsekvensene.

Bærekraftighet er et begrep som står sterkt i Fylkesplanens samt i Trysil kommunens målsetting. Arbeidet med kommuneplanens arealdel har hatt fokus på en langsiktig og helhetlig arealplanlegging som sikrer at områdene og ressursene utnyttes på en hensiktsmessig måte og på lang sikt, dvs at det baserer seg på en bærekraftig arealplanlegging innenfor de satsingsområdene som kommunen ønsker seg.

Retningslinjer for regionalt og kommunalt plan- og utviklingsarbeid i Hedmark<sup>2</sup> fra 2005 er et dokument som har fokus på helhetlig arealplanlegging for å ivareta bl.a. naturressursene. Særlig viktig er bevaring av biologisk mangfold, forhindre reduksjon av inngrepsfrie naturområder, ivareta hensyn til kulturminner, sikre mot nedbygging / inngrep i vann og vassdrag, samt reduksjon i transportbehov, utvikling av gang-/sykkelvegnettet og fokus på eksisterende utbygde områder.

Retningslinjene er tatt hensyn til i arbeidet med rullering av kommuneplanens arealdel samt ved konsekvensutredning av de enkelte områdene. Planen vurderes å ivareta de retningslinjene.

#### **7.1.1.4 Lokale politiske føringer**

All planlegging i kommunen skjer innenfor rammene som gis i kommuneplanens langsiktige del<sup>3</sup>. Hensikten med å revidere arealplanen har denne gang hatt et spesielt fokus på næringsutvikling og etablere nye, helårige arbeidsplasser for å stimulere til tilflytting og økt bosetting.

Et av kommunens hovedmål er at Trysil skal bli en av Nordens ledende, bærekraftige helårs reiselivsdestinasjoner. Denne målsettingen krever at kommunen legger stor vekt på miljø-, klima- og samfunnshensyn i sin arealforvaltning.

Konsekvensutredningen har lagt til grunn dette prinsippet og fokusert på hvordan begrepet "bærekraftig" kan ivaretas i de ulike temaene som vurderes. Arbeidet med arealdelen har hatt fokus på hvordan arealplanleggingen kan redusere konsekvensene for det ytre miljøet og samfunnet, ved hjelp av en konsekvensutredning som inneholder vurderingskriterier for fremtidig utbygging.

Kommuneplanens langsiktige del lister opp ulike delmål. Særlig aktuelt i forbindelse med konsekvensutredning av kommuneplanens arealdel er følgende:

- Samferdsel, kommunikasjon og teknisk infrastruktur – Delmål 1 "Utvikle en effektiv, trygg og miljøvennlig infrastruktur som sikrer næringslivets og befolkningens behov for transport og kommunikasjon".

---

<sup>2</sup> Retningslinjer for regionalt og kommunalt plan- og utviklingsarbeid, Hedmark Fylkeskommune, 2005.

<sup>3</sup> Kommuneplan, langsiktig del 2009-2020, Trysil kommune, vedtatt 2009.

---

Planens påvirkning på transportbehov og konsekvenser for trafikk er vurdert. Prosjekter vurdert som sentrale i forhold til hvordan trafikk og transport håndteres, er lagt inn i kommuneplanens arealdel samt utredet i konsekvensutredningen.

- Miljø- og ressursforvaltning – Delmål 1 *“Trysil kommune skal bidra til en bærekraftig utvikling som sikrer kommunens verdier og ressurser for framtidige generasjoner”.*

Vektlegging av miljø- og samfunnshensyn i kriterier for lokalisering av utbyggingstiltak, grønnstrek mm. har bidratt til å sikre at naturverdier ivaretas gjennom planen.

- Langsiktig arealpolitikk - Delmål 1 *“Bidra til en langsiktig forvaltning av arealer som er viktige for jordbruksproduksjon, rekreasjon, kommersiell aktivitetsutvikling, biologisk mangfold, samt sikre arealer som har en egenverdi i form av villmarkspreg eller mangel på større inngrep, eller som har viktige kulturlandskapsverdier og beitemuligheter.”*

Lokaliseringskriterier, grønnstrek og grønnstrukturplan legger mål om arealforvaltning til grunn. I konsekvensutredningen av de enkelte områdene er konsekvenser av denne arealbruken vurdert.

- Langsiktig arealpolitikk - Delmål 2 *“Legge til rette arealer for bebyggelse, aktivitetsområder, samferdselsanlegg og teknisk infrastruktur, og grønnstruktur.”*

Kommuneplanens arealdel har lagt til grunn kriterier for hvordan kommunen kan legge til rette for ulike arealformål.

I sakene forut for vedtak av oppstart av arealplanarbeidet har rådmannen påpekt at det i kommuneplanens langsiktige del er at krav om at det skal lages en langsiktig strategi for utvikling av fritidsbebyggelsen i kommunen. Dette ble valgt bort av formannskapet, og ikke tatt med videre. I tillegg skulle det utarbeides en grønnstrukturplan for Trysilfjellet, dette har blitt tatt inn som en del av denne prosessen.

Kommuneplanens arealdel vurderes å være i tråd med kommunens langsiktige plan for Trysil med unntak av punkt om at det skal utarbeides en strategi for fritidsbebyggelse i kommunen.

Kommunen har satt en ramme for sengekapasitet. Denne vil være avgjørende for hvor mye en kan bygge ut i planperioden, og dermed hvilke innspill som vil være aktuelle. Konsekvensutredningen har vurdert alle innspill ut i fra miljø- og samfunnshensyn. Hvordan sengekapasiteten disponeres, diskuteres nærmere i planbeskrivelsen.

## **7.1.2 Konsekvensutredning av kommuneplanens arealdel**

En nærmere vurdering av viktige fokusområder og strategier i kommuneplanens arealdel gis under. Det vurderes hvordan de ulike strategiene og vurderingskriteriene ivaretar miljø- og samfunnsverdier. Noen temaer har det i denne prosessen ikke vært gjort vesentlig nye vurderinger av. Nytt planforslag innebærer svært små endringer i forhold til gjeldende arealplan. Har derfor ikke sett det som nødvendig å utrede overordnede konsekvenser på nytt i forhold til hva som ble gjort ved revideringen i 2007.

### **7.1.2.1 Lokaliseringskriterier**

Kriteriene som legges til grunn i planarbeidet for lokalisering av utbyggingstiltak er viktige når det gjelder å redusere transportbehovet, for hvordan utbyggingen utformes, samt for hvilke krav som er nødvendige for å ivareta verdier.

Lokaliseringen av et nytt hyttefelt eller utbyggingsområde kan ha stor betydning for flere temaer. De viktigste og tettest utbygde rekreasjonsområdene i Trysil er Trysilfjellet og

Innbygda. Nye utbyggingsområder, hvor det blir lagt til rette for gående/syklende, ski-inn/ut, eller alternativ transport som skibuss / kollektivtransport, vil bidra til å redusere privat bilbruk ifm fritidsaktiviteter og handel. Å være avhengig av privat bilbruk er ikke i seg selv bærekraftig, og kan ha konsekvenser i form av utslipp, redusert trafikksikkerhet og belastning på lokale veier.

Vurderingen av nye hyttefelt må også ta hensyn til hvilke lokale tilbud det er tilrettelagt for i nærområdet, som bl.a. oppkjørte skiløyper, turterreng mm.

“Kriterier for lokalisering av utbyggingstiltak i Trysil kommune” ble lagt til grunn i rullering av kommuneplanens arealdel. Det er utarbeidet kriterier under følgende kategorier:

- Naturmiljø.
- Kulturmiljø og landskap.
- Friluftssinteresser.
- Fareområder, sikringssoner og støysoner.
- Trafikk og transport..
- Energi og klima.
- Spesielle kriterier for fritidsbebyggelse.
- Spesielle kriterier for spredt boligbygging.
- Spesielle kriterier for Trysilfjellet.

Kriteriene ble utarbeidet på bakgrunn av en innledende miljø- og samfunnsvurdering, basert på generelle miljø- og samfunnshensyn, i tillegg til stedsspesifikke vurderinger av utfordringer.

Kriteriene vurderes å være hensiktsmessige og i tråd med målsettingen om en bærekraftig utbyggingsstrategi.

#### **7.1.2.2 Hytteutbygging**

Kommunen mottok mange innspill til planprogrammet i forbindelse med ny fritidsbebyggelse. I sentrale områder som Trysilfjellet, har kommunen satt styrende rammer for utbyggingen, for å sikre at den tar hensyn til miljø, klima og samfunn. Kommunen har et mål om at Trysil skal satse på bærekraftig turisme. For at denne satsingen skal kunne defineres som bærekraftig er det viktig at hytteutbyggingen skjer på en hensiktsmessig måte, gjennom helhetlig planlegging. I de følgende avsnittene gis en nærmere beskrivelse av de ulike faktorene knyttet til hytteutbygging.

#### **7.1.2.3 Grønnstrek**

En grønnstrek bør ligge til grunn for et bærekraftig utbyggingsmønster i de store hytteområdene som for eksempel Bittermarka og Eltdalen. Grønnstreken skal begrunnes av faglige kriterier og bør sikres i planen som en langsiktig grense mellom utbyggingsområder og viktige friluftss- og naturverdier. Evt. flytting av grensen inn i uberørte områder, uten en faglig vurdering, vurderes å kunne ha store konsekvenser for naturverdiene samt for grønnstrekens status. Grønnstreken må forankres som et fast prinsipp når det gjelder utbyggingsmønsteret også i fremtidige planperioder.

En grønnstrek er et positiv bidrag til bærekraftig utbygging og sikring av naturverdiene.

#### **7.1.2.4 Grønnstrukturplan**

En grønnstrukturplan er også avgjørende for at bærekraftig utbygging kan finne sted. Grønnkorridorer som gir naturlig grenser mellom utbyggingsområder, samt tilrettelegger for et internt løype-/stinnett er viktige elementer for å ivareta en bærekraftig utvikling. Slike



---

korridorer er også viktige når det gjelder bevaring av naturverdiene, ved at de binder sammen naturområder og reduserer barriereeffekten knyttet til store utbyggingsområder. Grønnstrukturen vil også sikres ved at det legges inn naturlig vegetasjonsbuffer langs løyper og stier. Disse prinsippene for grønnstruktur skal gjelde alle utbyggingsprosjekter. Dette vil kunne bidra til at hytteutbygging i Trysil kommune skjer på en bærekraftig måte som ivaretar estetiske verdier.

Grønnstrukturplanen som legges til grunn i Trysilfjellet vurderes å være viktig for fremtidig utbygging av området med tanke på miljø, estetikk og samfunn. Grønnstrukturplanen sikrer nord-sør-forbindelse i Fageråsen samt sentrale korridorer med stier og løyper. Grønnstrukturplanen legger til rette for ferdsel til fots og på ski. Trafikksikkerhet ivaretas med planfri kryssinger. Sør for Trysilfjellet legges det også til rette for trygg ferdsel samt en gang- og sykkelvei fra Trysilfjellet langs Vestbyvegen. Ved fastsetting av grønnstrukturplanen sikres det at viktige grøntarealer ikke bygges ned, men sikres som "grønne pulsårer" inn i hyttefeltet.

En grønnstrukturplan er et positiv bidrag til at natur-, friluft- og estetiskverdier ivaretas.

#### **7.1.2.5 Bevaring av naturverdier**

Store deler av Trysil er preget av naturområder med landskapsverdier og økologiske verdier. Arealplanleggingen må sørge for at disse verdiene ivaretas. Store deler av kommunen ligger inne i kommuneplanens arealdel som hensynssone bevaring naturmiljø (tidligere LNF1-områder), i tillegg til at store deler av vassdragene og innsjøene er vernet og ligger i uberørte områder. Samtidig finnes det inngrepsfrie naturområder som en må unngå å bygge ned eller fragmentere. Det er viktig at kommunen ivaretar disse uberørte områdene ved at ny utbygging knyttes geografisk til eksisterende bebygde områder. I prinsippet skal det ikke bygges hyttefelt i hensynssoner for bevaring av naturmiljø eller nærmere enn 100 m fra vassdrag. Se for øvrig lokaliseringkriterier (§7.1.2.1) for nærmere informasjon.

Naturverdiene hensyntas både i konsekvensutredningen og i lokaliseringkriteriene for nye utbyggingsområder, og bidrar til å sikre naturverdier.

#### **7.1.2.6 Trafikk og trafikksikkerhet**

Reiselivsutvikling i Trysil har ført til en sterk økning i biltrafikken og turisttrafikken preger veinettet i Trysil. I perioder er veiene rundt Innbygda / Trysilfjellet sterkt belastet og i sitt innspill til planprogrammet opplyser Statens Vegvesen at trafikkmengden fra Fv26 og Innbygda til Trysilfjellet allerede har nådd et metningspunkt i store deler av turistsesongen. Med de trafikkmengdene en ser i dag, og den store veksten en forventer i Trysilfjellet og andre deler av kommunen i årene framover har en sett at trafikken kan bli en flaskehals i den videre utviklingen.

Den nasjonale reiselivsstrategien peker på reiselivet som en viktig næring i framtida. Da må også storsamfunnet bidra til at destinasjonene blir i stand til å håndtere økt trafikk. Derfor må infrastrukturen tilpasses endrede behov, ikke omvendt. Veinettet er en viktig del av turisttilbudet i Trysil kommune, og dårlig framkommelighet, økt ulykkesrisiko og lange køer på veiene vil være negativt både for Trysil som turistdestinasjon, for innbyggerne i Trysil, og for samfunnet som helhet ved at det påføres økte kostnader<sup>4</sup>.

Det er utarbeidet et forslag til en ny vegløsning mellom Turistsenteret, Fv26 og over til andre siden av elva, med ny bru over Trysilelva sør for Innbygda sentrum. Denne løsningen vil kunne redusere bl.a. belastning på brua nord for sentrum samt øke trafikkflyten ved Vestbyveien / Fv26. Det er viktig at ny utbygging ikke forverrer trafikksituasjonen.

---

<sup>4</sup> Vei og trafikkløsninger i Trysil, Rambøll, oktober 2006.

Det bør også sikres at tiltak for gående / syklende er på plass før en starter omfattende utbygging i sentrale områder på Trysilfjellet / Fageråsen. Dette vil bidra til trafikksikkerhet langs f.eks Vestbyveien og internt i de største hyttefeltene i forkant av videre utbygging. En ny gang- og sykkelvei mellom innkjøring til Fjellvegen og Trysil Turistsenter vil kunne være positiv for trafikk sikkerhet samt rekreasjonsbruk. Det samme gjelder også gang- og sykkelvei i Fageråsen. Disse to gang- og sykkelveiene vil kunne også gi tryggere ferdsel for bl.a. barn og unge, redusere behov for kjøring og vurderes i all hovedsak ikke å utgjøre vesentlig negative konsekvenser på ytre miljø eller landskapet. Detaljert planlegging vil kunne sørge for at gang- og sykkelveiene tilpasses landskapet. Disse nye gang- og sykkelvegene skal bygges ut gradvis ettersom nye områder reguleres og bygges ut både i Fageråsen og Trysilfjellet sør. Enklere internvegsløsninger med bedre skilting bør også vurderes i denne sammenheng.

Den transportutfordringen som kommunen står ovenfor kan ikke løses kun med vegutbygging. En satsing på vegutbedring må også ses i sammenheng med andre transportløsninger. Økt tilgang til og bruk av kollektivtransport, skibussordning og en evt. gondolbane vil bidra til å gi realistiske alternativer til privat bilbruk mellom Trysilfjellet og Innbygda. Et tredje aspekt er tilrettelegging for gående / syklende. Det er mangel på trygge og brukervennlige gang- og sykkelforbindelser mellom Trysilfjellet (innkjøring til Fjellvegen) og Turistsenteret. Fotgjengerne langs Vestbyvegen utgjør en økt trafikksikkerhetsfare og en ny gang-/sykkelvei fra Fjellvegen ned til Turistsenteret og Fv. 26, samt videre til Innbygda må være på plass som en del av en helhetlig transportløsning.

Ved innkjøring til Fageråsen bør det også vurderes å få på plass en påkjøringsfil sørover på Fv. 26 før videre utbygging i Fageråsen. Dette for å redusere belastningen på krysset i perioder med stor trafikkmengde ut fra Fageråsen. Blir fartsgrensen i området redusert, vil og behovet for en slik påkjøringsfil bli mindre.

Utenom høysesong er det god parkeringsdekning i Innbygda. I høysesongen fylles imidlertid parkeringsplassene fort opp, og dette medfører tilbake-blokkering ut på vegnettet. Det er behov for økt parkeringsdekning i Innbygda og det er foreslått områder for økt parkeringskapasitet, disse områdene vurderes nærmere. Økt parkeringsdekning er et viktig tiltak for å løse trafikk problemer i Innbygda i høysesongen, men må ses i sammenheng med andre tiltak som vegutbedring og tilrettelegging for kollektiv og alternativ transport.

På lang sikt er det også viktig å ta høyde for økt trafikk ifm Sälen Trysil flyplass, selv om det sannsynligvis vil generere en relativt begrenset økning i trafikk ettersom den største delen vil knyttes til buss transfer.

Videre hytteutbygging i og rundt Trysilfjellet vil naturlig nok føre til større trafikk. Da er det viktig å finne fram til gode løsninger for eksempel kollektivtransport. Framtidens trafikkløsninger må tilfredsstille næringsbehov.

### **7.1.2.7 Hyttestandard**

I arbeidet med kommuneplanens arealdel har en vurdert muligheten for oppgradering av eksisterende HA-standard fritidsbebyggelse til en ny HA+ standard. Forskjellen ligger i at tilknytting til vann og avløp tillates, samt at adkomstvei bygges.

Kriteriene som legges til grunn i vurderingen av hvilke HA-områder som egner seg til oppgradering har tatt hensyn til mulige konsekvenser for naturverdier og landskap. I prinsippet skal det ikke tillates oppgradering av hytter som ligger over tregrensen eller i hensynssoner for bevaring av naturmiljø (tidligere LNF1-områder), ettersom bl.a. nye veier vil kunne medføre et stort inngrep i sårbare og verdifulle områder. Det legges også inn et kriterium når det gjelder vassdrag. Vurderingskriteriene vurderes å ivareta naturverdiene.

---

Andre kriterier for oppgradering dekker bl.a. en maksimal lengde på nye veier. HA-hytter som ligger langt fra eksisterende veier frarådes med mindre det kan legges til grunn en felles vegløsning til flere hytter. I mange områder ble adkomstveier bygd ut hver for seg og uten en helhetlig tankegang. Oppgradering av hyttefelt til HA+ må sikre at det skjer på en helhetlig måte, og særlig veier- og avløpsløsninger bør vurderes i fellesskap.

I denne revisjonen har en lagt opp til innføring av HA+-standard for å begrense hyttestørrelsen i nye områder. Det vil i denne omgang i liten grad bli vurdert å endre standarden fra HA til HA+ for eksisterende områder. Det fleste spørsmålene om oppgradering i de senere årene har nok kommet fra områdene i Bittermarka. Her er det ikke sikkert det er riktig å legge opp til full standard i de gamle områdene, men en kan og se for seg at det i en del områder vil kunne bli aktuelt å vurdere en felles adkomstveg regulert inn i enkelte eldre hytteområder.

Kommunen har lagt til grunn en hyttestandard som tar hensyn til både infrastruktur og størrelse på fritidstomter. Hyttestørrelsen er en sentral faktor i stasjonært energiforbruk og begrensning av regulert hyttestandard/størrelse vil bidra til å redusere økningen i energiforbruk tilknyttet fritidsbebyggelse. Det bør legges til grunn at all fremtidig hytteutbygging reguleres til enten HA, HA+ eller HB standard og at bruk av HC-standard unngås. Dette vil også kunne redusere negative konsekvenser for landskap.

Oppgradering av hytter til HA+ vurderes ikke å medføre store konsekvenser for miljø og samfunn, under forutsetning av at miljøkriteriene legges til grunn. I nye utbyggingsområder bør bruk av HC-standard unngås.

#### **7.1.2.8 Utbyggingsområder**

Osensjøen og Trysilfjellet / Innbygda har vært fokusområder for nye utbyggingsforslag. Dersom disse områdene bygges ut er det viktig å se utbyggingskonsekvensene i sammenheng.

- Osensjøen. Osensjøen er et regulert vann med begrenset regulering i perioden juni – august. Langs østsiden av sjøen er det flere hyttefelt, både eksisterende felt og felt som er regulert til ny utbygging. Det har kommet innspill ifm videre utbygging av hytteområder, og disse vurderes i konsekvensutredningen.

Sett på kommunenivå, er hytteutbyggingen langs Osensjøen relativt begrenset i omfang, og for det meste gjort i en skala tilpasset området. Randsonen langs østsiden av sjøen begynner imidlertid å bli bygget ned. Det er viktig at planlegging av nye hyttefelt skjer på et overordnet nivå, som sørger for at det ikke bygges ut et sammenhengende hyttefelt langs sjøen; noe som kan ha konsekvenser for landskapsbildet og naturen. Dette skal også ta hensyn til hytteutbygging i Åmot kommune.

Økt hytteutbygging langs Osensjøen, både i Trysil og Åmot kommune, vil ha en samlet effekt på transport og vegbelastning. Per i dag er det relativt lav ÅDT, men utbygging av flere hyttefelt vil medføre en økning i biltrafikk langs Osensjøen. Dette vil kunne ha en større effekt mot kommunegrensen i nord der veien er en smal grusvei. Det må derfor arbeides for at Vegvesenet og Hedmark Fylke utbedrer vegen slik at en blir i stand til å ta i mot større trafikk.

All videre utbygging ved Osensjøen bør sikre klare grenser mellom hyttefeltene ved å beholde en naturlig vegetasjonsbuffer mellom eiendomsgrenser / rundt utbyggingsområdene. Av hensyn til naturverdiene og landskapsbildet, skal det bevares tilstrekkelig naturlig vegetasjon ned mot sjøen for å sikre en kontinuerlig grønnkorridor langs denne.

- Trysilfjellet er mye omtalt under tidligere avsnitter. Området bærer preg av stor vekst i hytteutbygging, som ikke nødvendigvis har skjedd på en helhetlig måte. Grønnstruktur og kontroll på utbyggingsretningen er viktig for å sikre at utbyggingen ikke sprer seg slik at den berører de naturverdiene som området markedsføres med. En sørger dermed for at utbyggingen skjer på en bærekraftig måte med tanke på naturressursene og området estetske og samfunnsmessige verdier.

I Fageråsen nord for Trysilfjellet ligger eksisterende utbygging nede i en hengende dal, noe som holder fritidsbebyggelsen innenfor et avgrenset område. Det er viktig av denne avgrensingen forsterkes i kommuneplanen, ettersom utbygging over tregrensen eller i høydedrag mot nord vil medføre inngrep i nye uberørte områder. Disse nærliggende, uberørte områdene innehar viktige kvaliteter bla. for friluftslivet.

Grønnstreken ved Fageråsen / Trysilfjellet skal ivaretas og tegnes på bakgrunn av bestemte kriterier, som bl.a. at ingen utbygging skjer over tregrensen eller i høydedrag nord for Fageråsen hytteområde (se også kap. 7.1.2.3). En grønnstrek rundt Trysilfjellet sikrer et klart skille mellom utbyggingsområder og friluft- og naturområder, og vurderes som svært viktig ved bevaring av områdets kjerneverdier. Det er relativt få utbyggingsområder igjen innenfor dalen, og grønnstreken er dermed viktig for å sikre at utbyggingen ikke sprer seg på en u hensiktsmessig måte.

Som nevnt i kap. 7.1.2.6 skal ingen omfattende utbygging skje før nye veg- og transportløsninger er på plass.

## 7.2 Utredning av enkeltområder

### 7.2.1 Innledning

Det er foretatt en konsekvensutredning og en ROS-analyse av enkeltområder. I utredningen vurderes konsekvenser og risiko tilknyttet de foreslåtte utbyggingsområdene og endringene i arealbruk. Gjennom planbestemmelser/avgrensninger i planen kan mange av disse konsekvensene reduseres eller elimineres.

### 7.2.2 Konsekvensutredning

Den skjematiske konsekvensutredningen er gitt i vedlegg 1. Under følger en oppsummering av konsekvensene for hvert enkeltområde og hvert utredningstema. I oppsummeringstabellen under vises den største negative konsekvensen knyttet til området. Det er viktig å bemerke at denne presentasjonen ikke synliggjør konsekvenser per utredningstema. En bør derfor se på den detaljerte vurderingen i vedlegg 1 for å få et fullstendig bilde av konsekvensene. I tillegg skal en ta høyde for at konsekvensgraden ikke nødvendigvis kan sammenlignes direkte mellom temaene.

**Tabell 4: Oppsummering av konsekvensutredning for enkelte områder**

Innspill	Kommentar	Største negative konsekvens <sup>†</sup>
Håvi (6)	Vurderes ikke å ha vesentlige negative konsekvenser.	-/0
Vestby (31/33)	Vurderes ikke å ha vesentlige negative konsekvenser.	0
Storvegen (35)	Vurderes ikke å ha vesentlige negative konsekvenser.	0

Innspill	Kommentar	Største negative konsekvens <sup>†</sup>
Frogner, Osensjøen (36)	Vurderes ikke å ha vesentlige negative konsekvenser.	-/0
Rypbekkmoen (40)	Vurderes ikke å ha vesentlige negative konsekvenser.	-
Storvegen 40 (41)	Vurderes ikke å ha vesentlige negative konsekvenser.	0
Eltosgodset (42)	Mangel på informasjon over planlagt utbygging – ikke konsekvensutredet.	
Moelv (45/61)	Vurderes ikke å ha vesentlige negative konsekvenser.	-/0
Fageråsen (46)	Vurderes ikke å ha vesentlige negative konsekvenser.	-/0
Mosanden næringspark (48)	Vurderes ikke å ha vesentlige negative konsekvenser.	-
Engerneset (49)	Vurderes ikke å ha vesentlige negative konsekvenser.	0
Løvåsen (52/55)	Utbyggingen vil medføre tap av store skogsarealer.	--/-
Lektningsmoen hyttefelt (56)	Vurderes ikke å ha vesentlige negative konsekvenser.	-/0
Flersjøen (58)	Utbygging ved Flersjøen vil kunne ha store negative konsekvenser for naturverdier, tap av store skogsarealer samt landskapsbildet. Støy ifm ny Sælen Trysil flyplass kan ha konsekvenser for utbyggingen.	--/-
Trysilknuts Fjellverden (64)	Utbygging vil komme i konflikt med naturverdier og uberørte områder.	--/-
Bjørnnåsen (68)	Videre utbygging på Bjørnnåsen vil kunne ha store negative konsekvenser for landskapsbildet samt transport.	--/-
Fageråsen (70-1)	Vurderes ikke å ha vesentlige negative konsekvenser.	-
Fageråsen (70-2)	Utbyggingen ligger svært eksponert øverst i Fageråsen og vil kunne ha store konsekvenser for landskapsbildet.	--
Fageråskjølen (70-3)	Utbyggingen vil kunne ha store konsekvenser for landskapsbildet.	--
Fageråsen, Skrinde og Haugen (70-4)	Utbyggingen vil kunne ha store konsekvenser for landskapsbildet og komme i konflikt med naturverdier	--
Fageråsen (70-5)	Vurderes ikke å ha vesentlige negative konsekvenser.	-
Fageråsen (70-7)	Leilighetutbygging vil avhengig av utforming og antall plan kunne ha negative konsekvenser for landskapsbildet.	--/-
Skihytta, vest for (71A)	Utbyggingen vil kunne ha vesentlig konsekvenser for naturverdier, særlig inngrepsfrie naturområder. Utbyggingen vil også medføre tap av store skogsarealer.	---/--
Trysilfjellet sør	Vurderes ikke å ha vesentlige negative konsekvenser.	-

Innspill	Kommentar	Største negative konsekvens <sup>†</sup>
(71B)		
Osensjøen (72)	Vurderes ikke å ha vesentlige negative konsekvenser.	-/0
Dulpstykket(73)	Vurderes ikke å ha vesentlige negative konsekvenser.	-
Osensjøen turistsenter (76)	Vurderes ikke å ha vesentlige negative konsekvenser.	-
Restaurant, Fjellekspresen (77A)	Vurderes ikke å ha vesentlige negative konsekvenser.	0
Kafé, Høgegga (77B)	Vurderes ikke å ha vesentlige negative konsekvenser.	0
Fageråsen (83/89)	Utbyggingen vil kunne medføre store konsekvenser for landskapsbildet og grønstruktur.	--
Asploken (84/85)	Utbyggingen vil komme i konflikt med naturverdier samt medføre tap av store skogsarealer.	--
Gondol	Vurderes ikke å ha vesentlige negative konsekvenser.	-
Parkering kommune-hus	Vurderes ikke å ha vesentlige negative konsekvenser.	-
Parkering Trysilsenter	Vurderes ikke å ha vesentlige negative konsekvenser.	-
Seteråsen	Vurderes ikke å ha vesentlige negative konsekvenser.	-/0

<sup>†</sup> Konsekvensgrad etter tiltak

Konsekvensutredningen synliggjør hvor en kan forvente den største konsekvensen ifm utbygging eller endret arealbruk. Områder med konsekvens på '--' eller '---' vurderes å ha en vesentlig negativ konsekvens for et eller flere temaer, og konsekvensgraden kan ikke reduseres gjennom tiltak. Skråstreken viser at det er områder som ligger på vippen mellom to ulike konsekvensgrader. Disse områdene bør ikke tas inn i kommuneplanens arealdel ut i fra miljø- og/eller samfunnshensyn.




I tabellen vil hvitt felt bety at det er lite negativt å si om området, gule felt og greit å legge inn, mens det for orange må til en vurdering om dette er riktig å legge inn. Røde felt blir de områdene som anbefales å ikke legges inn i forhold til at det er en del konsekvenser som er vesentlige og kan ikke reduseres gjennom tiltak.

### 7.2.3 Risiko- og sårbarhetsanalyse

Det er utført en skjematisk risiko- og sårbarhetsanalyse av utbyggingsområdene, jfr. tabellen under. De mulige uønskede hendelsene i første kolonne er delt inn i naturskapt hendelser og menneskeskapt eller virksomhetsbaserte hendelser. I annen kolonne er det foretatt en vurdering av i hvilke områder det er tenkelig at den uønskede hendelsen kan forekomme. Vurdering av sannsynlighet for at hendelsen inntreffer, konsekvenser dersom den inntreffer, samt risiko før og etter iverksettelse av forebyggende eller skadebegrensede tiltak er oppsummert i de resterende kolonnene.

Det henvises til tabellen nedenfor hentet fra KU-dokumentet kap. 3.3.2 for nærmere forklaring og beskrivelse av skalaen som benyttes ved vurdering av sannsynlighet og konsekvens.

Konsekvens Sannsynlighet	1 - Ufarlig	2 - En viss fare	3 - Farlig	4 - Katastrofal
4 - Svært sannsynlig	Yellow	Red	Red	Red
3 - Sannsynlig	Green	Yellow	Red	Red
2 - Mindre sannsynlig	Green	Green	Yellow	Red
1 - Lite sannsynlig	Green	Green	Green	Yellow

	Uakseptabel risiko & tiltak må iverksettes for å redusere risiko til gul/grønn.
	Risiko bør vurderes med hensyn til tiltak som reduserer risiko.
	Akseptabel risiko.





**Tabell 5: Oppsummering av konsekvensutredning for enkelte områder**

ROS-analyse					
Ønskede hendelser	Aktuelle områder (innspill-ID)	Beskrivelse/vurdering av sannsynlighet og konsekvenser	Risiko før tiltak	Forslag til forebyggende/ skadebegrensende tiltak	Risiko etter tiltak
<b>Naturskapte hendelser</b>					
Flom, erosjon og isgang	Gondol, ny veiløsning og bro	Områdene ligger innenfor sonen for 100-årsflom [NVEs flomsonekart]. Oversvømmelse innebærer både risiko for personskader og materielle skader. Sannsynligheten for at hendelsen inntreffer vurderes som 2, og konsekvensene som 3.		Beredskapsplan. Bygging av flomvoller/evt. plassering av mobile flomvoller.	
	45, 48 parkeringshus ved Trysil-senteret	Områdene ligger innenfor sonen for 100-årsflom [NVEs flomsonekart]. Områdene 45 og 48 vil imidlertid bli liggende bak eksisterende flomvoller. Det er videre bygd en flomvoll langs elva ved Trysil-senteret. En flomvoll vil gi en betydelig reduksjon i sannsynligheten for oversvømmelse. Likevel vil det alltid være en mulighet for oversvømmelse under flomhendelser større enn returperioden som flomvollene er prosjektert etter. Sannsynligheten for oversvømmelse vurderes derfor som lav (1), mens konsekvensene ved evt. oversvømmelse vurderes som over (3).			
Skred	49, 71-A, 71-B, 73, 84	Hytte- og boligområdene ligger i en sone hvor det er registrert fare for/har forekommet snøskred og steinsprang [www.skrednett.no]. Dette innebærer både risiko for død, personskader og materielle skader. Sannsynligheten for at hendelsen inntreffer vurderes som 2, og konsekvensene som 4.		Beredskapsplan. Gjennomføre grundigere geologiske undersøkelser, rassikringstiltak hvor dette blir vurdert som nødvendig. Rasutsatte områder bygges ikke ut.	
Skogbrann	Alle områder med unntak av entrumsnære områder	Ved skogbrann er det risiko for spredning til hytter og boliger. Dette innebærer både risiko for død, personskader og materielle skader. Sannsynligheten for at hendelsen inntreffer vurderes som 2, og konsekvensene som 4.		Beredskapsplan. Varslingsrutiner ved skogbrannfare. Sørg for størst mulig avstand mellom skogbelte og bebyggelse	

ROS-analyse					
Ekstremvær (vind, nedbør)	Alle områder	Uønsket overflatevann kan gi skade på bygg, og bygningsdeler som blåser ned kan i verste fall forårsake død, personskader. Sannsynligheten for at hendelsen inntreffer vurderes som 2, og konsekvensene som 4.		Beredskapsplan. Drenering.	
Vanninntregning	45, 48, 58, 70-5, 70-6, 71-A	Områdernes beliggenhet i myrterreg/nær vassdrag innebærer en risiko for vanninntregning i bygg og derav materielle skader. Sannsynligheten for at hendelsen inntreffer vurderes som 3, og konsekvensene som 2.		Spesiell sikring av grunnkonstruksjonen ved nybygging.	
Radon	31/33, 71-A, 71-B, 77-a, 77-B	Områdene ligger på berggrunn som inneholder den radiumrike bergarten alunskifer [ngu.no/kart/arealis], noe som kan føre til svært høye radonnivåer innendørs, og derav risiko for lungekreft. Radonkonsentrasjon i inneluft skal ikke overstige 200 Bq/m <sup>3</sup> . Sannsynligheten for at hendelsen inntreffer vurderes som 1, og konsekvensene som 4.		Foreta radonmålinger. Bygninger skal prosjekteres og utføres med radonforebyggende tiltak slik at innstrømming av radon fra grunn begrenses: Radonsperre og gasstett konstruksjon mot grunnen, aktiv eller passiv trykksenkning mot grunnen.	
Menneskeskapte og virksomhetsbaserte hendelser					
Storbrann	Sentrumsnære områder	Dersom det tar fyr i et bygg vil det være fare for at brannen sprer seg til nærliggende bygg. Dette innebærer både risiko for død, personskader og materielle skader. Sannsynligheten for at hendelsen inntreffer vurderes som 2, og konsekvensene som 4.		Beredskapsplan. Installering av sammenkoblede brannvarslere	
Forurensning	Alle områder	Uforutsette utslipp fra avløpssystemer og industri til vann/vassdrag. Det forutsettes at industrianleggene opererer i samsvar med utslippstillatelser etc. Utslippene kan i verste fall medføre skader på vannlevende organismer og sykdomstilfeller dersom drikkevannskilder blir berørt. Sannsynligheten for at hendelsen inntreffer vurderes som 2, og konsekvensene som 2.		Beredskapsplan for industrivirksomheten. Regelmessige vannprøver.	
Samfunnsviktige funksjoner ute av drift	45, 48	Dersom bygg med samfunnsviktige funksjoner får sin oppvarming fra fjernvarmeanlegget på Trysil fjernvarme, vil driftstans i anlegget få konsekvenser for driften av samfunnsviktige funksjoner. Stengning av ny bro ved Mosanden næringspark vil kunne gi trafikkavviklingsproblemer, som i verste fall kan bli kritiske ved f. eks. ambulanseskjøring. Driftstans innebærer også økonomiske tap for		Backup-løsninger for oppvarming. Beredskapsplan.	

ROS-analyse					
		industribedriftene. Sannsynligheten for at hendelsen inntreffer vurderes som 1, og konsekvensene som 3.			
Terror og sabotasje	45, 48	Som følge av sine samfunnsviktige funksjoner vurderes områdene som mer sårbare enn andre for slike typer hendelser. Terror- og sabotasjehandlingene innebærer stor fare for død og personskader, i tillegg til systembrudd. Sannsynligheten for at hendelsen inntreffer vurderes som 1, og konsekvensene som 4.		Beredskapsplan. Hendelsen er vanskelig å forebygge, slik at det i planen vil være fokus på skadebegrensende tiltak	
Trafikkulykker	6, 8, 30, 35, 36, 38, 40, 42, 45, 46, 47, 56, 57, 59, 64, 68, 70, 71, 72, 73, 74, 75, 76, 77, 81,	I disse områdene vil det ferdes mange barn og unge, og det vil være betydelig personbiltrafikk. Evt. kollisjoner innebærer materielle skader, ofte personskader og i verste fall død. Sannsynligheten for at hendelsen inntreffer vurderes som 2, og konsekvensene som 4.		Lav fartsgrense, god fareskilting, evt. bygging av gang- og sykkelvei og/eller omlegging av farlige avkjørsler/innkjørsler	

